

*На правах рукописи*

**Бадмаев Алдар Геннадьевич**

**СТРУКТУРНЫЙ АНАЛИЗ  
ТЕРРИТОРИАЛЬНОЙ ДИФФЕРЕНЦИАЦИИ РАССЕЛЕНИЯ И  
ХОЗЯЙСТВА РЕСПУБЛИКИ БУРЯТИЯ**

Специальность 25.00.24 – экономическая, социальная, политическая и  
рекреационная география

**АВТОРЕФЕРАТ**  
диссертации на соискание ученой степени  
кандидата географических наук

Улан-Удэ – 2011

Работа выполнена в Учреждении Российской Академии наук  
«Байкальский институт природопользования СО РАН»

НАУЧНЫЙ РУКОВОДИТЕЛЬ: доктор географических наук  
**Гомбоев Баир Октябрьевич**

ОФИЦИАЛЬНЫЕ ОППОНЕНТЫ: доктор географических наук,  
профессор  
**Булаев Владимир Михайлович**

кандидат экономических наук,  
доцент  
**Дырхеев Константин Павлович**

ВЕДУЩАЯ ОРГАНИЗАЦИЯ: Учреждение РАН  
**«Институт географии РАН»**

Защита состоится 28 декабря 2011 г. в 12 часов на заседании диссертационного совета ДМ 212.022.06 при ФГБОУ ВПО «Бурятский государственный университет» по адресу: 670000, г. Улан-Удэ, ул. Смолина, 24а. Факс: (3012) 21-05-88; e-mail: univer@bsu.ru.

С диссертацией можно ознакомиться в научной библиотеке ФГБОУ ВПО «Бурятский государственный университет».

Электронная версия автореферата размещена на сайте [www.bsu.ru](http://www.bsu.ru) ФГБОУ ВПО «Бурятский государственный университет» 26 ноября 2011 г.

Автореферат разослан 26 ноября 2011 г.

Ученый секретарь  
диссертационного совета  
кандидат географических наук, доцент



М. А. Григорьева

## ОБЩАЯ ХАРАКТЕРИСТИКА РАБОТЫ

**Актуальность работы.** Кардинальные социально-экономические перемены в России и Бурятии как субъекте Российской Федерации, происходящие с начала 1990-х гг., изменяют территориальную организацию производства и населения административно-территориальных единиц различного уровня. Эти перемены накладываются на формировавшиеся в 50–80-х гг. прошлого столетия объекты хозяйства и расселения, которые и в настоящее время остаются основой социально-экономического развития различных территорий.

В совокупности это изменяет и карту хозяйственной освоенности и расселения территорий различного ранга. В этой связи актуальным становится исследование современной территориальной организации расселения и хозяйства Республики Бурятия (РБ), которое может содействовать более объективному определению основных направлений социально-экономического развития региона.

**Цель исследования** – выявить пространственные и структурные закономерности в расселении населения и размещения хозяйства территории Республики Бурятия.

Для достижения этой цели были поставлены следующие **задачи**:

- выявление трансформации городских ареалов расселения Республики Бурятия и причин, ее вызывающих;
- уточнение сельских ареалов расселения РБ и их характеристика с использованием показателя транспортной доступности по автомобильным дорогам;
- определение уровней социально-экономической освоенности территории Республики Бурятия.

**Объектом исследования** является территориальная структура расселения и хозяйства Республики Бурятия.

**Предмет исследования** – изучение факторов территориальной дифференциации расселения и хозяйства Республики Бурятия, процессов их развития и трансформации.

**Теоретико-методологическая основа исследования.** Диссертационная работа базируется на понятиях, методах и подходах классической социально-экономической и теоретической географии. На формирование научных взглядов автора, на изучаемые объекты и предмет, большое влияние оказали работы отечественных ученых: А.Н. Алымова, В.А. Анучина, С.С. Артоболевского, Н.Н. Баранского, И.И. Белоусова, Б.Р. Буянтуева, Ю.Н. Гладкого, Б.О. Гомбоева, А.Г. Исаченко, В.В. Кистанова, Н.Н. Коло-

совского, А.В. Кузнецова, Г.М. Лаппо, В.П. Максаковского, Д.Д. Мангатаевой, И.А. Минакова, Т.Г. Морозовой, В.С. Преображенского, Б.Л. Раднаева, Г.Ш. Раднаева, А.И. Трейвиша и др., а также зарубежных исследователей: И. Валлерстайна, А. Геттнера, А. Лёша, Ф. Перру, И. фон Тюнена, Дж. Фридманна, П. Хаггета, Т. Хагерстранда, Дж. Харви, Р. Хартсхорна и др.

**Методы исследования.** В диссертации применяются экономико-статистический, описательный, типологический, картографический и сравнительно-географический методы исследования.

**Информационную базу** составляют данные Росстата, Территориального органа Федеральной службы статистики по Республике Бурятия, а также литературные, статистические, фондовые материалы и результаты личных исследований, проведенных автором в 2005–2011-х гг.

**Научная новизна** заключается в том, что впервые с экономико-географических позиций исследовано современное состояние территориальной дифференциации расселения и хозяйства Республики Бурятия и получены следующие научные результаты:

– оценена динамика городских ареалов расселения Республики Бурятия и определены причины, ее вызывающие;

– уточнены сельские ареалы расселения по территории Республики Бурятия и дополнены закономерности их формирования в соответствии с транспортной доступностью по автомобильным дорогам;

– на основе применения системы показателей выявлены современные уровни хозяйственной освоенности районов Республики Бурятия.

**Практическая значимость исследования** связана с возможностью использования его результатов при разработке и корректировке основных направлений социально-экономического развития Республики Бурятия и в последующем использовании работы в деятельности муниципальных, коммерческих, научных и других организаций.

**Публикации и апробация результатов исследования.** Основные результаты исследования докладывались и обсуждались на I межрегиональной научно-практической конференции молодых ученых Республики Бурятия «Социальная Россия: взгляд молодежи» (Москва, 2008); на межрегиональной научно-практической конференции к 20-летию географического отделения биолого-географического факультета БГУ «Географическая наука и образование» (Улан-Удэ, 2008); на V и VI школах-семинарах молодых ученых России «Проблема устойчивого развития региона» (Улан-Удэ, 2009, 2011). Доклады по теме диссертации заслушивались на научно-методических семинарах БИП СО РАН; научных сессиях, посвященных

Дню российской науки; заседаниях и семинарах Института географии РАН (Москва, 2010).

По теме диссертации опубликовано 12 работ, в том числе 1 статья в издании, рекомендованном ВАК Минобрнауки РФ.

**Структура, объем и содержание работы.** Диссертация состоит из введения, четырех глав, заключения и списка литературы. Основное содержание работы изложено на 156 страницах. Список литературы состоит из 163 источника российских и зарубежных авторов. Диссертация содержит 11 таблиц, 13 рисунков и 5 приложений.

В первой главе *«Теоретико-методологические принципы пространственной организации хозяйства и населения»* изучены классические подходы к территориальной дифференциации отечественных и зарубежных ученых. Рассмотрены подходы к изучению хозяйственной освоенности, территориальной дифференциации хозяйства региона. Проведен анализ методологии территориальной организации населения, форм и типов расселения.

Во второй главе *«Социально-экономический анализ территориальной дифференциации расселения Республики Бурятия»* приведена динамика расселения городского и сельского населения Бурятии. Проанализирована хозяйственная деятельность городского населения, а также описаны городские системы расселения. Уточнены сельские ареалы расселения по основным признакам хозяйственного освоения, природным условиям и степени концентрации сельского населения.

В третьей главе *«Оценка размещения хозяйственной деятельности Республики Бурятия»* приводится анализ территориальной организации хозяйственной деятельности Республики Бурятия. Рассмотрены основные виды и сектора хозяйственной деятельности республики. Дан анализ социально-экономического развития исследуемой территории.

Четвертая глава *«Историческая и социально-экономическая оценка территориальной дифференциации районов Республики Бурятия»* обобщает социально-экономическую дифференциацию республики; приведены результаты изучения административно-территориального деления Бурятии 1923–2011 гг.; проведена балльная оценка для определения территориальной дифференциации хозяйства и населения Республики Бурятия; описан анализ изменений экономического районирования РБ.

В заключении изложены основные выводы по результатам исследования.

## **ОСНОВНЫЕ ПОЛОЖЕНИЯ, ПРЕДСТАВЛЕННЫЕ К ЗАЩИТЕ**

**1. Сокращение количества городских поселений и изменение конфигурации городских ареалов расселения Бурятии, образующих с транспортной сетью федерального и республиканского значения экономический каркас территории республики, обусловлено потерей частью городских поселений своих функций и более высокой бюджетной обеспеченностью и социальной защитой сельского населения.**

Развитие и размещение городских поселений по территории Бурятии тесным образом связаны с особенностями природных, социальных и экономических условий регионов республики. Эти особенности определили формирование городов и поселков городского типа с различной величиной и экономической структурой. Экономическая структура определяет функции города, которые он выполняет в территориальном разделении труда, административно-хозяйственном и культурно-бытовом обслуживании населения.

Численность городского населения РБ на 1 января 2010 г. составляет 544,8 тыс. чел. (56,5 % всего населения республики). Динамика численности населения городского населения в последние годы склонна к снижению, как в процентном отношении, так и в абсолютном значении. Главными причинами снижения численности городского населения являются отрицательное сальдо миграции и смена статуса поселков городского типа на сельские поселения. Вызвано это многими причинами, одна из которых – потеря функций городского поселения из-за закрытия предприятий поселения. Другая, не менее важная причина смены статуса – социальная, вследствие большей заработной платы сельским работникам бюджетной сферы. Это значительно снижает численность городского населения и меняет структуру городского и сельского населения территории РБ.

Снижение числа городских поселений очевидно: из 41 городского поселения, существовавшего в 1989 г., к 2011 г. осталось только 22 (6 городов и 16 п.г.т.). Только за период 1989–2011 гг. в Бурятии поменяли статус 17 п.г.т. (из них 5 райцентров: Багдарин, Баргузин, Иволгинск, Кырен и Хоринск) и 2 поселка (Гоуджекит и Тоннельный) расформированы.

Наибольшая доля городского населения отмечается на севере Бурятии, где оно составляет более 93 %. Главной причиной этого является расселение в городских поселениях, которые большей частью образованы в связи со строительством БАМа, а также в силу экстремального климата и сложных условий для ведения сельского хозяйства.



**Рис. 1.** Динамика ареалов городских поселений Республики Бурятия за период 1970-2011 гг.

По рассматриваемому региону Мангатаевой Д. Д. городские поселения систематизированы в 6 групповых систем городского расселения (с центрами): Центральная (Улан-Удэ), Гусиноозерская (Гусиноозерск), Нижнеселенгинская (Селенгинск), Кяхтинская (Кяхта), Юго-Западная (Закаменск) и Северная (Северобайкальск). Кроме обозначенных систем в период с 1970 по 2011 гг. существовало еще 4 ареала городских поселений (Тункинский, Прибайкальский, Среднеудинский и Баунтовский). В настоящее время вместо городских систем следует говорить об ареалах городского расселения ввиду отсутствия системообразующих факторов (рис. 1).

Пять городских ареалов находятся в непосредственной близости друг от друга и имеют хорошую транспортную доступность. Исключение составляет только Северный ареал, который находится в зоне БАМ и практически изолирован от центральной части республики. Круглогодичная связь с северными районами по территории Бурятии осуществляется только воздушным транспортом.

Существовавшие в СССР поселки городского типа и рабочие поселки постепенно утратили свое хозяйственное значение. На рис. 1 показано, как значительно сократилось количество п.г.т. В большинстве случаев городские поселения остались на железнодорожных магистралях (исключение составляют Закаменск и Усть-Баргузин).

Таблица 1.  
Основные характеристики городских ареалов Республики Бурятия

Городской ареал	Города и поселки городского типа, входящие в ареал	Численность населения, тыс. чел. (на 01.01.10.)	Отрасли производства городского ареала	Транспортная инфраструктура
1	2	3	4	5
1. Центральный	<b>Улан-Удэ</b> , Сокол, Заречный, Заиграево, Онохой	393,2	Машиностроение и металлообработка, лесопереработка, легкая и пищевая промышленности, отрасли сферы услуг, угольная промышленность, электроэнергетика	Транссибирская железная дорога, ж/д Улан-Удэ – Улан-Батор – Пекин, международный аэропорт г. Улан-Удэ, речной порт на р. Селенга, авто-транспортный узел из 6 автодорог
2. Гусиноозерский	<b>Гусиноозерск</b>	23,5	Электрэнергетика, рыбное хозяйство, легкая промышленность, туристско-рекреационные услуги	ж/д Улан-Удэ – Наушки – Улан-Батор, федеральная автодорога Улан-Удэ – Кяхта – Улан-Батор
3. Нижнеселенгинский	<b>Селенгинск</b> , Танхой, Каменск, Бабушкин	29,4	Промышленность строительных материалов, целлюлозно-бумажная промышленность, легкая (швейная) и пищевая промышленность	Транссибирская железная дорога, федеральная автодорога Москва – Владивосток
4. Кяхтинский	<b>Кяхта</b> , Наушки, Джида	28,4	Легкая и пищевая (мясо-молочная) промышленности	ж/д Улан-Удэ – Наушки – Улан-Батор, федеральная автодорога Улан-Удэ – Кяхта – Улан-Батор



Окончание табл. 1

5. Юго-Западный	<b>Закаменск</b>	13,1	Добывающая, легкая и пищевая промышленности, промышленность строительных материалов	Аэропорт г. Закаменск, автодорога Улан-Удэ – Гусиноозерск – Закаменск
6. Северный	<b>Северобайкальск</b> , Нижнеангарск, Новый Уоян, Кичера, Янчукан, Таксимо, Северомуйск	50,2	Рыбная, лесная, добывающая и пищевая промышленности, промышленность строительных материалов	Байкало-Амурская магистраль, аэропорт пос. Нижнеангарск, порт г. Северобайкальск

Из табл. 1 видно, что наибольшее развитие сохранили ареалы, расположенные в центральной части республики, которые наиболее обеспечены транспортной, социальной и прочей инфраструктурой.

**2. Формирование сельских ареалов расселения Бурятии обусловлено влиянием сочетания комплекса факторов: хозяйственная освоенность территории, долинно-речной характер заселения и транспортная доступность по автомобильным дорогам. Основой типологии сельского расселения является плотность населения в выделенных ареалах.**

Сеть сельских поселений республики размещена неравномерно и характеризуется развитием линейных форм расселения – вдоль транспортных магистралей, по долинам рек. Она сгущается к столице республики и бассейну р. Селенга, где сосредоточены 2/3 всех сельских населенных пунктов Бурятии. Сеть постоянных сельских поселений дополняют сезонные и передвижные поселения в местах выпаса скота и заготовки сена.

Следуя вопросам типологии сельского расселения, т.е. территориальных группировок населенных пунктов в сельских местностях, в работе были использованы следующие характеристики: 1) характеристика расселения в экономико-географическом аспекте, в его связях с производством и современной территориальной организацией хозяйства; 2) характеристика внешних форм («рисунка») расселения, взаиморасположения поселений; 3) историческая или генетическая характеристика существующего расселения; 4) выделение наиболее характерных для каждого района сочетаний территориальных систем и внешних форм расселения («местных типов» расселения).

Важнейшими типобразующими показателями в данном случае были приняты:

- 1) общая густота или плотность заселения района;
- 2) относительная равномерность или очаговость заселения;
- 3) соотношение между городским и сельским расселением и их сочетание. Этот признак в некоторой степени характеризует и соотношение промышленного и сельскохозяйственного расселения, придавая типологии заселения экономическое содержание.

Анализ экономико- и физико-географических особенностей сельского расселения на территории Бурятии позволяет выявить факторы, оказывающие наибольшее влияние на формирование сельских поселений и изменение административно-территориального устройства республики.

При объединении сельских населенных пунктов в ареалы выбраны следующие критерии: хозяйственная освоенность территории, особенности рельефа (в частности, долинно-речной характер заселения), положение населенных пунктов относительно дорог (транспортная доступность) и фактор близости города.

Таблица 2.

Характеристика сельских ареалов расселения Республики Бурятия

№	Ареал	Численность сельского населения, чел.	Кол-во сел	Средняя плотность сельского населения, чел.	Площадь ареала, км <sup>2</sup>	Плотность сельского населения, чел./км <sup>2</sup>
<i>Сплошные ареалы</i>						
1.	Баргузинский	34681	55	630,56	5037,43	6,88
2.	Котокельско-Туркинский	4075	9	452,78	455,41	8,95
3.	Тункинский	23264	35	664,68	1789,58	13,00
4.	Южно-Байкальский	6758	14	482,71	206,14	32,78
5.	Дельта Селенги	26998	44	613,59	1411,50	19,13
6.	Прибайкальский	23708	23	1030,78	1001,48	23,67
7.	Удинский	34203	55	621,87	4731,41	7,23
8.	Еравнинский	11205	11	1018,64	1289,14	8,69
9.	Гусино-Убукунский	15139	18	841,05	1458,86	10,38

Окончание табл. 2

10.	Пригородный	53442	45	1187,6	2874,19	18,59
11.	Заиграевский	24500	23	1065,22	1406,68	17,42
12.	Кижингинский	19116	21	910,28	1670,91	11,44
13.	Джидинский	43220	59	732,54	6505,78	6,64
14.	Селенгинский	14688	21	699,43	4105,85	3,58
15.	Мухоршибирский	26227	26	1008,73	2541,85	10,32
16.	Хилокский	28400	41	692,68	2714,64	10,46
17.	Чикойский	13865	38	364,87	2124,72	6,53
<i>Дисперсные ареалы</i>						
1.	Окинский	5395	14	385,36	2691,61	2
2.	Северный	3809	10	380,9	10515,13	0,36
3.	Витимский	11948	25	477,92	35158,25	0,34
	Итого по ареалам	<b>424641</b>	<b>587</b>	<b>723,41</b>	<b>89690,56</b>	<b>4,72</b>
	Всего по республике	<b>433756</b>	<b>623</b>	<b>696,23</b>	<b>351300,00</b>	<b>1,23</b>

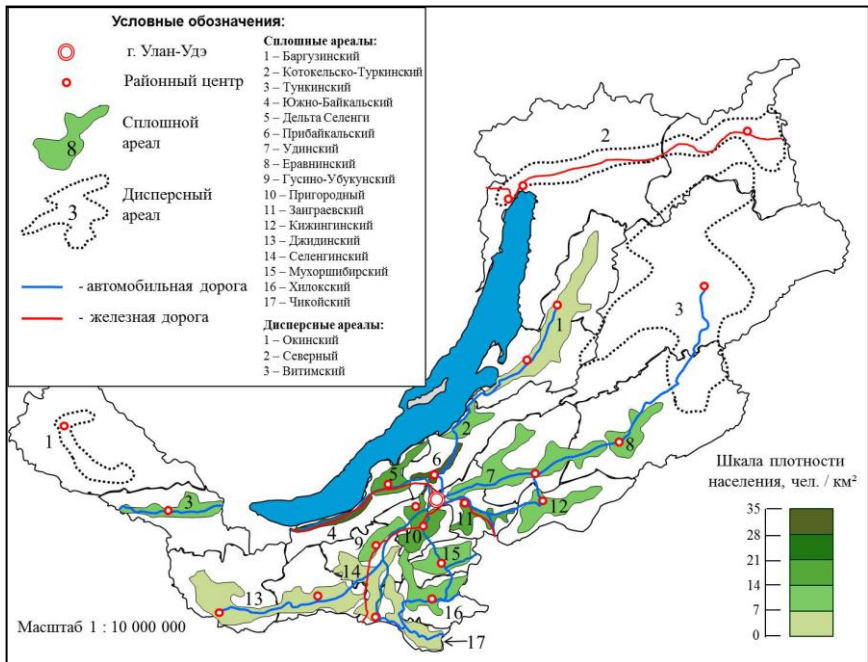
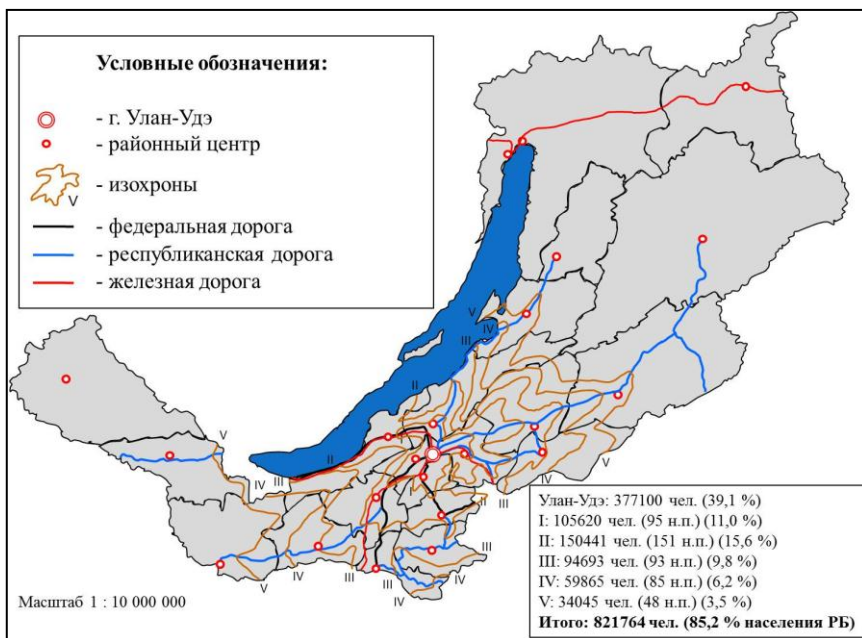


Рис. 2. Сельские ареалы расселения Республики Бурятия

На основе расчетов, приведенных в работе (табл. 2), составлена карта сельских ареалов расселения республики (рис. 2), которая объединяет более 98 % сельского населения Бурятии. Всего выделено 20 ареалов, в том числе 17 сплошных и 3 дисперсных, которые находятся на периферии республики. Эти 2 типа разделяются по плотности населения. В трех дисперсных ареалах плотность сельского населения составляет менее 2 чел. на км<sup>2</sup>. Общая площадь ареалов – около 90 тыс. км<sup>2</sup> (1/4 территории Бурятии).

Немаловажным фактором современного расселения жителей Бурятии, в том числе сельских, является доступность к автомобильным дорогам и близость к столице республики. Для этого рассчитано время, за которое средний автомобилист может доехать до Улан-Удэ – часовая транспортная доступность центра республики. За основу определения часовой доступности взяты средние скорости на разных типах дорог. В Бурятии их 3: федеральная, республиканская и местная.



**Рис. 3.** Транспортная доступность Республики Бурятия по автомобильным дорогам

Для исследования часовой доступности автором взяты за среднюю скорость федеральной дороги – 80 км/ч, республиканской – 70 км/ч и местной – 50 км/ч. В результате соединения точек с одинаковым временем пути до столицы получены изохроны. Выделены 10 часовых изолиний, 5 из которых нанесены на карту (рис. 3), так как большинство населения Бурятии (более 85 %) живет в зоне 5-часовой доступности от Улан-Удэ. Места наибольшего сгущения изохрон – это труднодоступные районы: горная и лесная территория.

**3. Определение уровней социально-экономической освоенности административно-территориальных единиц Бурятии позволило выявить «экономическое ядро» республики и ее периферию, различающиеся количественными и качественными характеристиками состояния секторов хозяйствования, что является классическим примером модели Фридманна «центр – периферия».**

При решении вопросов дальнейшего совершенствования территориальной организации хозяйства необходимо учитывать, что свойства ее районов сильно различаются, как первичные (природные, природно-ресурсные), так и вторичные, привнесенные человеком. Из вторичных свойств районов выделяется их освоенность. Освоенность – показатель уровня освоения рассматриваемой территории – характеризуется как относительными, в сравнении с другими территориями, так и абсолютными значениями насыщения данной территории объектами хозяйственной деятельности, сложившейся плотностью населения.

Для определения уровня освоенности территории Бурятии нами проведено ранжирование административных районов республики. Для этого в работе приведены к общему знаменателю различные социально-экономические показатели.

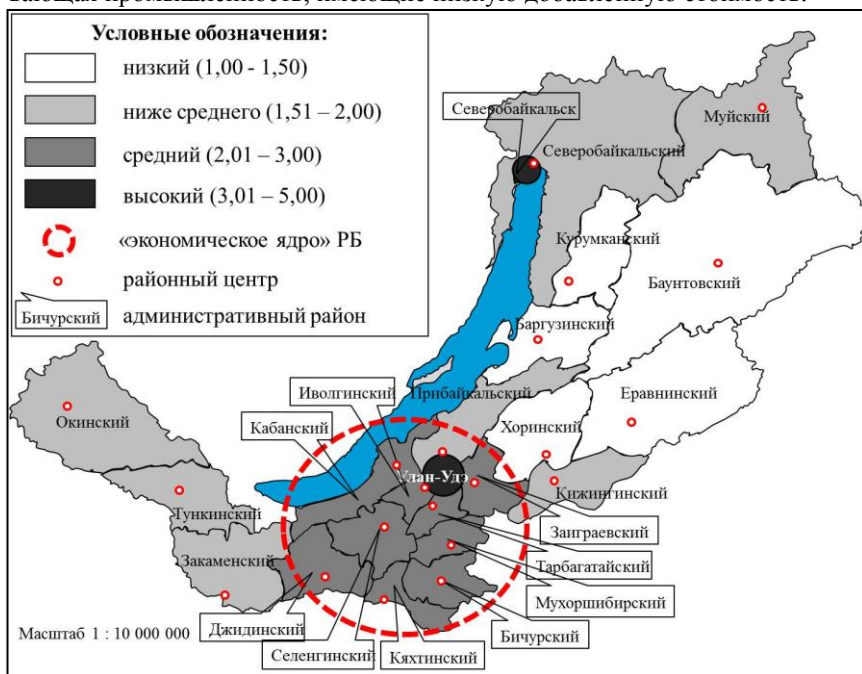
Для анализа уровня социально-экономической освоенности взяты 9 параметров социально-экономического развития: доходы на душу населения, плотность автомобильных дорог, плотность населения, плотность населенных пунктов, оборот торговли и сферы услуг, количество предприятий и организаций, ввод в действие жилых домов, производство продуктов сельского хозяйства и промышленное производство. Данные по каждому параметру приведены к общему показателю и рассчитаны в баллах (1–5). Таким образом, при сложении показателей районов по 9 параметрам выведен средний балл по району, показывающий уровень развития района относительно других (табл. 3).

Таблица 3.

Социально-экономическая оценка освоенности районов Республики Бурятия (по баллам), 2010 г.

Районы Бурятии	Доходы на душу населения	Плотность дорог	Плотность населения	Плотность нас. пунктов	Обороты торговли и сферы услуг	Плотность предприятий	Ввод в действие жилых домов на человека	Производство продукции	Промышленное пр-во	Средний балл
Бурятия в целом	3	1	2	2	3	4	2	-	-	2,43
г. Улан-Удэ	3	5	5	5	5	5	3	3	5	4,33
г. Северобайкальск	5	5	5	-	4	3	1	1	-	3,43
Баргузинский	2	1	1	1	1	1	1	2	1	1,11
Баунтовский	2	1	1	1	3	5	1	1	2	1,44
Бичурский	1	3	2	5	1	1	1	4	2	2,22
Джидинский	1	2	2	4	1	1	2	5	1	2,11
Еравнинский	1	1	1	1	1	2	1	2	2	1,22
Заиграевский	2	4	3	3	1	2	2	3	3	2,56
Закаменский	1	1	1	3	1	2	2	2	2	1,67
Иволгинский	1	5	5	4	1	2	5	3	1	3,00
Кабанский	1	2	2	2	2	1	2	4	5	2,33
Кижингинский	1	2	1	2	1	3	1	2	1	1,56
Курумканский	1	1	1	2	1	3	2	1	1	1,44
Кяхтинский	1	5	4	5	1	1	1	3	2	2,78
Муйский	4	1	1	1	2	3	2	1	2	1,89
Мухоршибирский	3	4	3	5	1	1	1	4	4	2,89
Окинский	2	1	1	1	1	5	4	1	2	2,00
Прибайкальский	1	2	1	1	2	2	2	2	1	1,56
Северобайкальский	4	1	1	1	1	4	1	1	3	1,89
Селенгинский	2	2	3	3	1	1	1	2	5	2,22
Тарбагатайский	1	4	3	5	1	1	2	3	1	2,33
Тункинский	1	2	1	2	1	4	3	3	1	2,00
Хоринский	1	1	1	2	1	2	1	1	1	1,22

По результатам табл. 3 составлена карта уровней социально-экономической освоенности районов РБ (рис. 4). На данной карте отчетливо проявляется «экономическое ядро» Бурятии, что согласуется с моделью Фридманна «центр – периферия», это ядро диаметром около 300 км располагается в центре республики и смещено к югу. Оно охватывает около 75 % населения и до 90 % хозяйственных мощностей Бурятии. Выделяется второй «полнос роста» – г. Северобайкальск и районы БАМа. В периферийных районах преобладает сельскохозяйственное производство и добывающая промышленность, имеющие низкую добавленную стоимость.



**Рис. 4.** Уровень социально-экономической освоенности административных районов Республики Бурятия

Любое население занимается тем видом хозяйства, в котором имеет определенный опыт и который наиболее эффективно работает на данной местности. Для определения характера хозяйственной деятельности республики взято 100 крупнейших предприятий республики. Из 100 ведущих предприятий по структуре хозяйства выделяются 17 основных направлений. В первичном секторе 4 вида хозяйствования, во вторичном (промыш-

ленность и строительство) – 8 видов и в третичном (сфера услуг) – 5 видов.

В денежном выражении наблюдается преобладание доходов предприятий вторичного сектора (более 71 %), в котором ведущую роль играют предприятия авиационной и добывающей промышленности, а также предприятия строительной индустрии. Вторым по значению является третичный сектор – 22,44 %, в котором подавляющую часть дохода имеет оптовая и розничная торговля – 19,09 % от доходов предприятий первой сотни. Наименьший доход имеют предприятия первичного сектора – 6,31 % (табл. 4).

Таблица 4.

Доходы крупнейших предприятий по видам хозяйствования

<b>Сектор хозяйствования</b>	<b>Вид хозяйствования</b>	<b>Доходы за год, %</b>
Первичный (6,30 %)	Растениеводство	0,40
	Животноводство	0,33
	Лесное хозяйство	5,52
	Рыбное хозяйство	0,05
Вторичный (71,26 %)	Строительство и стройматериалы	15,15
	Пищевая промышленность	6,71
	Добывающая промышленность	15,42
	Авиационная промышленность	16,49
	Переработка вторичного сырья	0,50
	Электроэнергетика	11,54
	Приборостроение	1,14
	Целлюлозно-бумажная промышленность	4,31
Третичный (22,44 %)	Оптовая и розничная торговля	19,09
	Транспорт	2,53
	Полиграфия	0,22
	Жилищно-коммунальное хозяйство	0,40
	Связь	0,20
<b>Итого</b>		<b>100</b>

В структуре территориальных доходов Бурятии в г. Улан-Удэ сосредоточено около 73 % доходов предприятий первой сотни. Значительно отстают административные районы. Относительно высоким доходом отличаются предприятия Кабанского, Прибайкальского и Мухоршибирского районов. В числе предприятий первой сотни отсутствуют 5 районов: Бар-



гузинский, Кижингинский, Иволгинский, Тункинский и Окинский, которые не имеют крупных и средних предприятий (табл. 5).

Таблица 5.

Доход крупнейших предприятий Республики Бурятия по местонахождению

<b>Административно-территориальная единица</b>	<b>Доход предприятий за год, тыс. руб.</b>	<b>Процентное соотношение</b>
г. Улан-Удэ	30627516	72,87
Кабанский район	3057747	7,27
Прибайкальский район	2531055	6,02
Мухоршибирский район	2333379	5,55
Кяхтинский район	772220	1,84
Баунтовский район	562639	1,34
г. Северобайкальск	437271	1,05
Муйский район	417068	0,99
Северобайкальский район	261821	0,62
Селенгинский район	240909	0,57
Еравнинский район	192995	0,46
Закаменский район	176739	0,42
Джидинский район	146799	0,35
Заиграевский район	125838	0,30
Курумканский район	60328	0,14
Тарбагатайский район	48627	0,12
Хоринский район	20841	0,05
Бичурский район	18713	0,04
<b>Всего</b>	<b>42032505</b>	<b>100</b>

Проведенный анализ предприятий по районам республики выявляет хозяйственную направленность и территориальную неоднородность уровней их развития, что позволяет определять основные направления социально-экономического развития Бурятии.

## ОСНОВНЫЕ РЕЗУЛЬТАТЫ ИССЛЕДОВАНИЯ

1. На основе оценки трансформации городских ареалов расселения Бурятии выявлено, что сокращение количества городских поселений и «территориальное сжатие» данных ареалов обусловлено потерей частью городских поселений своих функций и более высокой бюджетной обеспеченностью и социальной защитой сельского населения. Это явилось одним из основных факторов заинтересованности администрациями и населением ряда городских поселений в переводе этих поселений в категорию «сельские поселения».

2. Показано, что формирование сельских ареалов расселения Бурятии обусловлено влиянием сочетания комплекса факторов: хозяйственной освоенности территории, долинно-речного характера заселения и транспортной доступности по автомобильным дорогам, оценка которой послужила дополнительным критерием формирования указанных ареалов. Проведена типология сельского расселения по двум типам: сплошному и дисперсному.

3. Выполнено определение уровней социально-экономической освоенности административно-территориальных единиц Бурятии. Это позволило выявить «экономическое ядро» республики и ее периферию, различающиеся количественными и качественными характеристиками состояния секторов хозяйствования, что находится в полном соответствии с моделью Фридманна «центр – периферия».

## ОГЛАВЛЕНИЕ ДИССЕРТАЦИИ

### **Введение**

### **Глава 1. Теоретико-методологические принципы пространственной организации хозяйства и расселения**

1.1. Классические теории территориальной дифференциации населения и хозяйства

1.2. Хозяйственная освоенность и территориальная дифференциация хозяйства региона

1.3. Территориальная организация населения, формы и типы расселения

### **Глава 2. Социально-экономический анализ территориальной дифференциации расселения Республики Бурятия**

2.1. Структура расселения

2.2. Городские ареалы расселения

2.3. Сельские ареалы расселения

2.4. Производственные типы расселения

2.5. Этническое расселение

### **Глава 3. Оценка размещения хозяйственной деятельности Республики Бурятия**

3.1. Характер размещения производительных сил

3.2. Промышленность

3.3. Сельское хозяйство

3.4. Туристический комплекс и рекреационные ресурсы

3.5. Транспортная инфраструктура

3.6. Природно-ресурсный потенциал

3.7. Территориальная организация хозяйства республики на примере крупнейших предприятий

### **Глава 4. Историческая и социально-экономическая оценка территориальной дифференциации районов Республики Бурятия**

4.1. Балльная оценка районов для определения уровня социально-экономической освоенности хозяйства и населения

4.2. Административно-территориальные изменения (с 1923 по 2011 г.)

4.3. История экономико-географического районирования

### **Заключение**

### **Список использованной литературы**

### **Приложения**

## ОПУБЛИКОВАННЫЕ РАБОТЫ ПО ТЕМЕ ДИССЕРТАЦИИ

1. Бадмаев А. Г. Социально-экономический анализ территориальной дифференциации населения Бурятии // Вестник Бурятского гос. ун-та: Вып. 4 (биология, география). – Улан-Удэ: БГУ, 2011. – С. 25–30 (0,7 п.л.).

2. Бадмаев А. Г. Причины миграции населения из Бурятии // Молодежь и наука – третье тысячелетие: сб. материалов всерос. науч. конф. студентов, аспирантов и молодых ученых (I часть). – Красноярск: КРО НС Интеграция, 2007. – С. 336-339 (0,2 п.л.).

3. Бадмаев А. Г. Проблемы развития транспортной инфраструктуры Бурятии // Проблемы социально-экономической устойчивости региона: сб. ст. V междунар. науч.-практ. конф. – Пенза: РИО ПГСХА, 2008. – С. 22–29 (0,5 п.л.).

4. Бадмаев А. Г. Структура городского расселения Республики Бурятия // Географическая наука и образование: мат-лы межрегион. науч.-практ. конф. к 20-летию географического отделения биолого-географического факультета Бурятского госуниверситета. – Улан-Удэ: БГУ, 2008. – С. 106–110 (0,4 п.л.).

5. Бадмаев А. Г. Территориальная дифференциация экономики и населения Республики Бурятия // Социальная Россия: взгляд молодежи: мат-лы I межрегион. науч.-практ. конф. молодых ученых Республики Бурятия (Москва, 2008). – Улан-Удэ: Бэлиг, 2009. – С. 68–72 (0,3 п.л.).

6. Бадмаев А. Г. Некоторые характеристики территориальной дифференциации населения по районам Республики Бурятия // Проблемы устойчивого развития региона: мат-лы V школы-семинара молодых ученых России (Улан-Удэ, 2009). – Улан-Удэ: Изд-во БНЦ СО РАН, 2009. – С. 4–6 (0,1 п.л.).

7. Бадмаев А. Г. Динамика городских систем расселения Бурятии в 1970–2009 годах // Территориальная организация общества и управление в регионах: мат-лы VIII всерос. науч.-практ. конф. – Воронеж: ВГПУ, 2009. – С. 264–267 (0,3 п.л.).

8. Бадмаев А. Г. Изменение экономического районирования Бурятии // Современное развитие регионов России: экономические, социальные и политические аспекты (к 350-летию вхождения Бурятии в состав России): мат-лы межрегион. науч.-практ. конф. – Улан-Удэ: БГУ, 2010. – С. 118–120 (0,3 п.л.).

9. Бадмаев А. Г. Территориальная организация хозяйства Бурятии на примере 100 крупнейших предприятий // Стратегия и механизмы управления природопользованием: мат-лы Сибирского межведомственного науч.-

практ. семинара в рамках X Юбилейной всерос. и V междунар. конф. «Теория и практика экологического страхования: итоги и перспективы». – Улан-Удэ: БГУ, 2010. – С. 21–23 (0,2 п.л.).

10. Бадмаев А. Г. Динамика административно-территориального устройства Республики Бурятия с 1923 по 2010 г. // Приоритеты Байкальского региона в азиатской геополитике России: мат-лы IV междунар. науч.-практ. конф., посвящ. 350-летию добровольного вхождения Бурятии в состав Российского государства (Улан-Удэ, 5–9 июля 2010 г.). – Улан-Удэ: Изд-во БНЦ СО РАН, 2010. – С. 45–47 (0,2 п.л.).

11. Бадмаев А. Г. Сельские ареалы расселения Бурятии // Проблемы устойчивого развития региона: мат-лы VI школы-семинара молодых ученых России (Улан-Удэ, 2011). – Улан-Удэ: Изд-во БНЦ СО РАН, 2011. – С. 6–8 (0,2 п.л.).

12. Бадмаев А. Г. Сельские ареалы расселения как часть территориальной организации Бурятии // Социально-экономическая география - 2011: теория и практика: мат-лы междунар. науч. конф. – Калининград: БФУ им. Канта, 2011. – С. 175–179 (0,4 п.л.).

Подписано в печать 25.11.2011. Формат 60x84 1/16.  
Печать офсетная. Бумага офсетная. Гарнитура Таймс.  
Усл. печ. л. 1,7. Уч.-изд. л. 1,6. Тираж 100. Заказ № 73

Отпечатано в типографии Изд-ва БНЦ СО РАН  
670047 г. Улан-Удэ, ул. Сахьяновой 6.