

На правах рукописи

Чернигова Дина Рашитовна

**СЕЛЬСКОХОЗЯЙСТВЕННОЕ ЗЕМЛЕПОЛЬЗОВАНИЕ ИРКУТСКОЙ ОБЛАСТИ В НОВЫХ
СОЦИАЛЬНО-ЭКОНОМИЧЕСКИХ УСЛОВИЯХ**

Специальность 25.00.24 –

экономическая, социальная, политическая и рекреационная география

АВТОРЕФЕРАТ

диссертации на соискание ученой степени
кандидата географических наук

Пермь – 2013

**Работа выполнена в ФГБОУ ВПО «Иркутская государственная
сельскохозяйственная академия»**

- Научный руководитель:** доктор географических наук, профессор
Ишмуратов Байрон Мустафович
- Официальные оппоненты:** **Заборцева Татьяна Ивановна,**
доктор географических наук, доцент,
зав. лабораторией экономической географии
и территориального планирования
ФГБУН «Институт географии им. В.Б. Сочавы»
СО РАН (г. Иркутск)
- Сторожева Валентина Александровна,**
кандидат экономических наук, профессор
кафедры социально-экономической географии
Пермского государственного национального
исследовательского университета (г. Пермь)
- Ведущая организация:** ФГБОУ ВПО «Иркутский государственный уни-
верситет» (г. Иркутск)

Защита состоится «17» мая 2013 г. в 15³⁰ часов на заседании диссертационного совета Д 212.189.10 при Пермском государственном национальном исследовательском университете по адресу: 614990, г. Пермь, ул. Букирева, 15, корп.8, ауд. 215
Факс: (342) 239-63-54, e-mail: seg@psu.ru

С диссертацией можно ознакомиться в читальном зале научной библиотеки ФГБОУ ВПО «Пермский государственный национальный исследовательский университет», автореферат размещен на сайте университета, www.psu.ru и на официальном сайте ВАК РФ.

Автореферат разослан « » апреля 2013 г.

Ученый секретарь
диссертационного совета,
кандидат географических наук,
доцент



Т.А. Балина

Общая характеристика работы

Актуальность темы исследования

Современная эпоха, характеризующаяся изменением социально-экономических отношений в обществе, переходом к рыночной экономике и восстановлением частной собственности, требует решения вопросов оценки сельскохозяйственного землепользования и его территориальной организации в целях рационализации дальнейшего развития сельского хозяйства и повышения его эффективности.

В результате перераспределения в 90-е годы XX в. площадей земельных угодий среди различных категорий предприятий (сельскохозяйственные организации, крестьянские (фермерские) и личные подсобные хозяйства) практически разрушена существовавшая система организации территории и использования земель, стабильность и компактность землепользования. За период 1990-2010 гг. общая площадь сельскохозяйственных угодий в РФ уменьшилась на 1,9 млн. га, а пашни – на 10,7 млн. га. Изменения распределения площадей земельного фонда отразились и на региональном уровне. В Иркутской области площадь сельскохозяйственных угодий сократилась на 213 тыс. га.

Для обоснования экономически эффективного использования земельных ресурсов региона необходим анализ состояния земель, применение соответствующих методов исследования и определение пространственно-временных тенденций использования площадей сельскохозяйственных угодий для основных землепользователей на основе рассмотрения различных экономических параметров. Очевидно, что сельскохозяйственное землепользование в разных частях региона характеризуется своими особенностями, обусловленными природными, социально-экономическими, историческими факторами, которые следует учитывать при управлении агропромышленным комплексом.

Экономико-географическая оценка сельскохозяйственного землепользования лежит в основе расчетов, связанных с перспективами развития сельского хозяйства, определяемыми в концепциях и программах социально-экономического и аграрного развития сельскохозяйственных предприятий. Таким образом, изучение проблем современного использования земель и оценка уровней эффективности сельскохозяйственного землепользования определяет актуальность работы.

Целью работы является оценка состояния и динамики сельскохозяйственного землепользования в различных категориях предприятий муниципальных районов Иркутской области в новых социально-экономических условиях для повышения эффективности управления аграрным производством.

Для достижения поставленной цели решались следующие **задачи**:

- 1) изучение сельскохозяйственного землепользования и выявление его территориальных особенностей в различных категориях предприятий;
- 2) определение состояния сельскохозяйственного производства в регионе;
- 3) оценка и классификация сельскохозяйственного землепользования по уровням, основанная на их дифференциации согласно характеру территориальной организации аграрного производства в регионе;
- 4) определение тенденций уровней использования сельскохозяйственных угодий по муниципальным районам региона.

Объектом исследования является сельскохозяйственное землепользование в регионе.

Предмет исследования представляет собой территориальные особенности использования сельскохозяйственных угодий региона в новых социально-экономических условиях.

По объему выполненной работы, систематизации данных и применяемым методам диссертационная работа соответствует п.7. «Экономическая и внеэкономическая оценка природных условий и ресурсов; территориальные системы природопользования; ресурсные циклы»; п.11. «Территориальная организация и размещение отдельных отраслей хозяйства, других сфер человеческой деятельности, в частности сферы услуг» паспорта специальности ВАК 25.00.24 – экономическая, социальная, политическая и рекреационная география.

Исходные материалы. Информационной базой исследования послужили материалы территориального органа Федеральной службы государственной статистики по Иркутской области, Федеральной службы государственной регистрации кадастра и картографии по Иркутской области, Министерства сельского хозяйства Иркутской области, нормативно-справочные и законодательные документы, регламентирующие состояние и развитие сельского хозяйства, данные сборников, монографий, материалы конференций по вопросам анализа сельскохозяйственного землепользования.

Методологическую основу исследования представляют теоретические и методологические труды К.Н. Миротворцева, Н.Н. Баранского, Ю.Г. Саушкина, А.И. Ракитникова, В.П. Шощкого, В.Н. Шерстобоева, Б.А. Малиновского, А.А. Григорьевой, В.В. Воробьева, К.И. Иванова, В.Г. Крючкова, И.Ф. Мукомеля, А.В. Чаянова, М.И. Никишова и других авторов. Изучение современного сельскохозяйственного землепользования основывалось на работах Т.Г. Нефедовой, А.И. Трейвиша, А.И. Костяева, Б.Н. Книповичи др.

Для решения поставленных задач в работе использовались следующие **методы** исследования: сравнительно-географический, исторический, статистический, картографический, типологический и др.

Научная новизна диссертации заключается в следующем.

1. Определены пространственно-временные тенденции изменения структуры и способов использования сельскохозяйственных угодий региона для различных категорий хозяйств.

2. На основе натуральных и стоимостных параметров проведены исследования по оценке состояния и динамики ведения сельского хозяйства региона.

3. Выделены группы муниципальных районов Иркутской области по уровню использования сельскохозяйственных угодий в различных категориях предприятий согласно индексной и рейтинговой методик по натуральным и стоимостным параметрам.

4. Получены тенденции изменения уровня использования сельскохозяйственных угодий в различных категориях сельскохозяйственных предприятий для прогнозирования перспектив землепользования.

Практическая значимость работы состоит в применении рейтинговой и индексной методик, позволяющих оценить уровень использования сельскохозяйственных угодий для управления производством с целью решения проблемы продовольственной безопасности. Разработанные методики и полученные результаты рекомендованы научно-техническим советом министерства сельского хозяйства Иркутской области для использования предприятиями и муниципальными образованиями.

Основные результаты исследования могут быть использованы специалистами региональных, муниципальных органов власти, местного самоуправления при разработке комплексных целевых программ социально-экономического развития сельских территорий и агропромышленного комплекса.

Разработанные методики районирования, полученные тенденции использования земельных ресурсов и оценки эффективности землепользования применяются в дисциплинах: «Землеустроительное проектирование», «Прогнозирование использования земельных ресурсов», «Эколого-хозяйственная оценка территорий», изучаемых студентами старших курсов Иркутской государственной сельскохозяйственной академии и аспирантами агроинженерных специальностей.

Апробация работы. Основные положения диссертационной работы докладывались и обсуждались на научно-практической конференции «Актуальные вопросы развития регионального АПК» (Иркутск, 2007 г); XVI научной конференции молодых географов Сибири и Дальнего Востока «Географические исследования в начале XXI века» (ИГ СО РАН, 2007 г); XIII научном совещании географов Сибири и Дальнего Востока (ИГ СО РАН, 2007 г); международной научно-практической конференции «Рациональное природопользование и энергосберегающие технологии в АПК» (Иркутск, 2010); II международной научно-практической конференции «Формирование и развитие биосферного хозяйства» (Иркутск, 2010); международной научно-практической конференции «Природа и сельскохозяйственная деятельность человека» (Иркутск, 2011); международной научно-практической конференции молодых ученых «Научные исследования и разработки к внедрению в АПК» (Иркутск, 2012); международной научной конференции «Региональный отклик окружающей среды на глобальные изменения в Северо-Восточной и Центральной Азии» (Иркутск, 2012).

Публикации. По теме диссертации опубликовано 14 работ общим объемом 3,7 печатных листа, в том числе 4 из них изданы в научных журналах, рекомендованных ВАК РФ.

Структура и объем работы. Диссертационная работа состоит из введения, трех глав основного текста, заключения, списка литературы из 148 наименований и 25 приложений. Общий объем работы составляет 169 страниц, включая 21 таблицу и 23 рисунка.

ОСНОВНЫЕ ПОЛОЖЕНИЯ ЗАЩИТЫ

1. Основные направления изменений системы сельскохозяйственного землепользования в муниципальных районах Иркутской области за 1990-2010 гг. – сокращение площади угодий в сельскохозяйственных предприятиях и их рост в крестьянских (фермерских) и личных подсобных хозяйствах, обусловленные аграрной реформой 1990-х гг., ослаблением внимания государства к развитию сельского хозяйства при продолжающемся перераспределении сельскохозяйственных угодий между категориями хозяйств.

В 90-е годы XX в. в России произошли существенные преобразования в сельском хозяйстве, где земля является главным средством производства. За это время сформировались три категории хозяйств: 1) сельскохозяйственные предприятия, 2) крестьянские (фермерские) хозяйства, 3) хозяйства населения. В результате перераспределения площадей земельных угодий значительно изменилась система землепользования, что предпола-

гает анализ использования сельскохозяйственных угодий в новых социально-экономических условиях.

В настоящее время земельный фонд Иркутской области составляет 77,4 млн. га, что составляет более 4% территории России. Общая площадь сельскохозяйственных угодий региона равна 3,6%. Причем доля пашни и кормовых угодий соответствует 2,3 и 1,3%. За период 1990-2010 гг. происходило перераспределение площадей между категориями земель, в результате чего доля сельскохозяйственных земель уменьшилась на 45% (2356,3 тыс. га). Это обусловлено переводом их в земли населенных пунктов, промышленности и лесного фонда. Следует отметить уменьшение посевных площадей сельскохозяйственных культур с 1990 г. на 934,2 тыс. га (2,5 раза), что связано с ликвидацией или реорганизацией сельскохозяйственных предприятий. Анализируя площади сельскохозяйственных угодий муниципальных районов региона, следует отметить тенденцию увеличения освоенности территории с севера на юг. Особенно это характерно для степной и лесостепной зон, в которые входит Усть-Ордынский Бурятский округ, а также для районов, прилегающих к Транссибирской железнодорожной магистрали (рис. 1). Эти территории обладают наиболее благоприятными природно-климатическими условиями и трудовыми ресурсами, что положительно отражается на ведении сельского хозяйства. Изучая структуру сельскохозяйственных угодий по муниципальным районам, выявлено, что для северных районов характерно обилие сенокосных и пастбищных угодий. При этом зачастую площадь кормовых угодий превышает площадь пахотных. В остальных районах, расположенных в сельскохозяйственных зонах региона, площадь пашни составляет более 50%.

Наибольшая доля пахотных угодий почти во всех муниципальных районах по-прежнему обрабатывается крупными сельскохозяйственными предприятиями. Кроме того, значительной долей пашни обладают крестьянские (фермерские) хозяйства, расположенные в благоприятных для земледелия районах лесостепной и степной зон. В структуре сельскохозяйственных угодий хозяйств населения доля пастбищ выше доли сенокосов.

Одним из элементов аграрной реформы было перераспределение земель. Доля фермеров в площади всех сельскохозяйственных угодий возросла до 6% (139,8 тыс. га), граждан – до 22% (498,1 тыс. га). Увеличение происходило, в основном, за счёт выхода собственников земельных долей из организаций с целью образования личных подсобных хозяйств. Соответственно доля сельскохозяйственных угодий у предприятий снизилась до 72% (1683,1 тыс. га).

За 1990-2010 гг. посевная площадь в сельскохозяйственных предприятиях сократилась в 3,5 раза (на 1094 тыс. га), а в хозяйствах населения увеличилась на 10,3 тыс. га. При этом в крестьянских (фермерских) хозяйствах на сегодняшний день посевная площадь составляет 115 тыс. га.

В результате изменения приоритетов в использовании земельных ресурсов произошло и перераспределение в производстве основных видов сельскохозяйственной продукции. Если в 1990 г. на долю сельскохозяйственных организаций приходилось 72, а населения 28% произведенной продукции, то в 2010 г. – 38 и 62% (из них 6% – К(Ф)Х). Между тем личные подсобные и фермерские хозяйства не смогли восполнить падение объемов продукции.

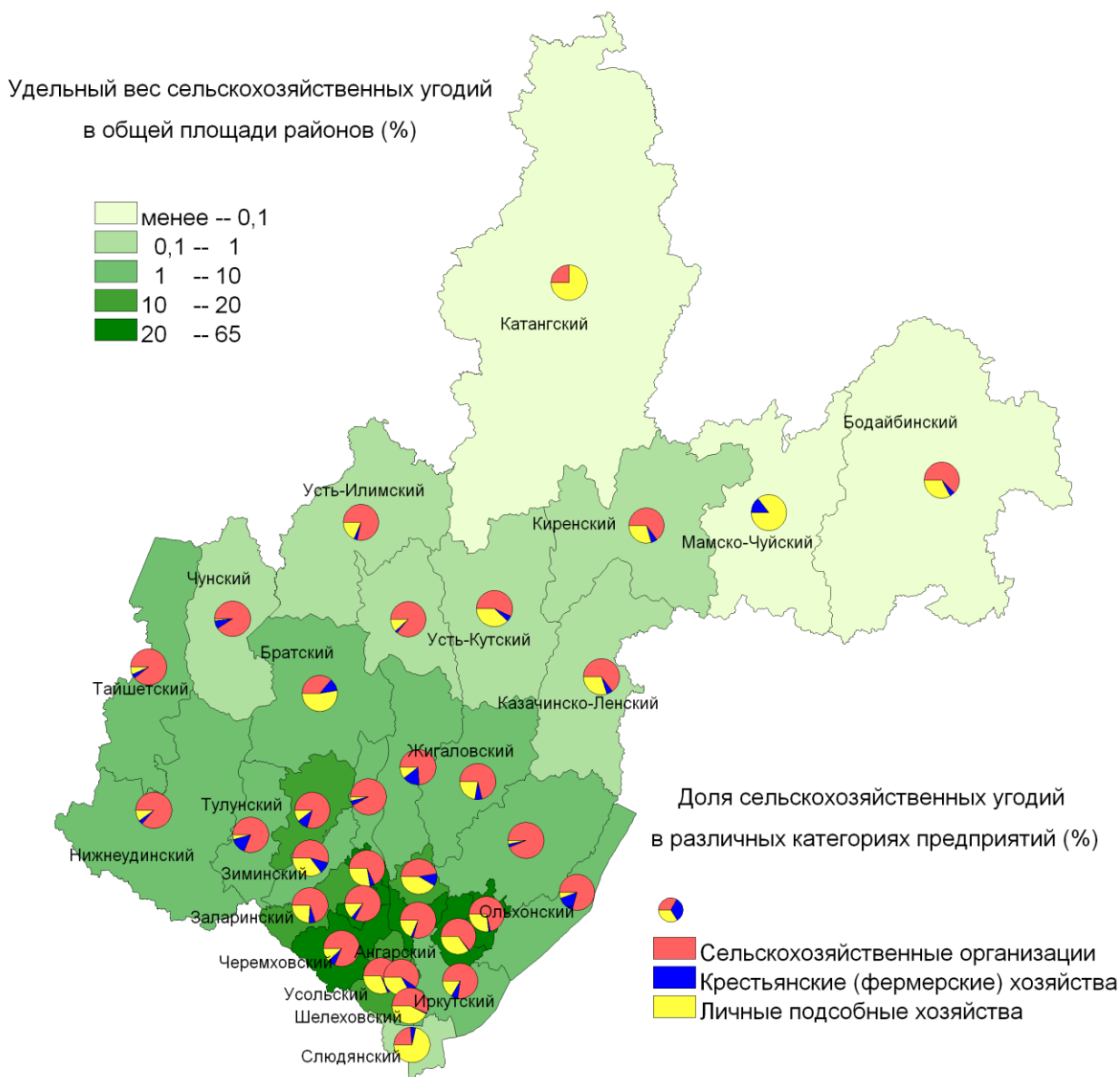


Рис. 1. Доля сельскохозяйственных угодий в различных категориях предприятий по муниципальным районам Иркутской области (по данным 2010 г.)

При этом площади сельскохозяйственных угодий в регионе, находящиеся в пользовании крупных предприятий в среднем ежегодно уменьшаются до 2006 г. на 42 тыс. га, а после происходит замедление снижения площади до 16 тыс. га. Что касается личных подсобных и крестьянских (фермерских) хозяйств, то здесь наблюдается положительная динамика. Рост площадей за год по линейному тренду составляет в среднем 23 и 5,3 тыс. га. Несмотря на сложившуюся ситуацию, большая часть сельскохозяйственных угодий почти во всех муниципальных районах региона закреплена за крупными предприятиями.

Сохраняющаяся тенденция уменьшения площадей сельскохозяйственных угодий в крупных организациях и увеличение площадей в пользовании граждан и крестьянских (фермерских) хозяйств наблюдается как в целом по стране, так и по региону ввиду перераспределения сельскохозяйственных угодий, вызванных изменением социально-экономических условий.

2. Развитие хозяйств населения и крестьянских (фермерских) хозяйств не смогло изменить основные негативные тенденции социально-экономических преобразований в сельскохозяйственном производстве Иркутской области, выражающиеся, прежде всего, в уменьшении валового сбора зерновых культур и снижении поголовья скота.

Без анализа размещения посевов и соотношения посевных площадей отдельных культур в общей их площади невозможно определение рациональных способов и форм перспективного преобразования сельскохозяйственного землепользования в новых социально-экономических условиях.

Для всех районов Иркутской области характерно значительное сокращение посевных площадей под зерновыми и зернобобовыми культурами. Более чем на 50% произошло уменьшение посевов зерновых культур в северных районах и районах Усть-Ордынского округа. Причем в Слюдянском и Ольхонском районах земли под зерновые культуры не используются.

За 1990-2010 гг. сокращение площадей возделывания картофеля более чем на 50% наблюдалось в хозяйствах Тулунского, Черемховского, Аларского и Баяндаевского районов. В то же время значительное увеличение площадей этой культуры (более 50%) отмечается в районах, расположенных в лесостепной и степной зонах с высокой численностью городского населения и вблизи областного центра.

Во всех районах Иркутской области за рассматриваемый период произошло уменьшение посевных площадей овощных и кормовых культур. Более значительное сокращение имело место в северных районах региона, кормообеспечение которых традиционно опиралось главным образом на естественные сенокосные ресурсы, и некоторых районах Усть-Ордынского Бурятского округа. При этом в Киренском и Слюдянском районах кормовые культуры практически не возделываются.

В структуре посевов региона площадь под зерновыми и зернобобовыми культурами составляет около 60%, под кормовыми – более 30% и примерно около 10% приходится на остальные – картофель, овощи и технические культуры. Несмотря на общую тенденцию снижения посевных площадей сельскохозяйственных культур удельный вес зерновых и зернобобовых увеличился на 5,4%. При этом посевы яровой пшеницы составляют более 50%.

По сравнению с 1990 в 2010 г. сокращение посевных площадей в сельскохозяйственных организациях составило 1094 тыс. га (30,9%). С другой стороны отмечается увеличение урожайности зерновых культур с 11,5 до 15,2 ц/га (на 3,7 ц/га). При этом валовой сбор зерновых все же сократился в 1,3 раза. Двукратный рост производства овощей и картофеля наблюдался до 2004 г., что объясняется резким снижением уровня жизни населения. Затем прослеживается тенденция уменьшения производства этих культур в 1,5 раза (312,1 тыс. т).

Урожайность картофеля и овощей в сельскохозяйственных предприятиях за последние пять лет по сравнению с предшествующими возросла на 43 и 34 ц/га. Между тем в хозяйствах населения биопродуктивность картофеля не изменилась, а овощей повысилась на 21 ц/га. Увеличение урожайности этих видов продукции для крестьянских (фермерских) хозяйств составило на 36 и 56 ц/га.

Аналогичные результаты аграрных преобразований наблюдаются в животноводстве, где производство мяса и молока уменьшилось в 1,4 и 1,6 раза. Относительно небольшой спад производства яиц сменяется ростом в 2006 г., что объясняется эффективной работой сохранившихся крупных агропромышленных предприятий – птицефабрик. По сравнению с 1990 г. поголовье крупного рогатого скота сократилось в 3 раза, в том числе коров – 2,2, свиней – 2,9, овец и коз – 3,9 раза. К основным причинам, влияющим на снижение поголовья скота, следует отнести сокращение кормовых угодий, отсутствие окультуренных пастбищ, плохое состояние материально-технической базы, а также недостаточное количество трудовых ресурсов в сельском хозяйстве.

Сейчас большая часть поголовья сельскохозяйственных животных сосредоточена в южной части Прибайкалья (20-32 тыс. голов), а в хозяйствах северо-западных и северо-восточных районов этот показатель составляет 10-20 тыс. голов. На северные районы приходится сравнительно небольшая часть поголовья (менее 2 тыс. условных голов скота), которая рассредоточена небольшими стадами по отдельным сельскохозяйственным предприятиям.

Согласно результатам анализа концентрации поголовья сельскохозяйственных животных в расчете на 100 га сельскохозяйственных угодий и 100 человек, занятых в сельском хозяйстве, выявлено, что районы, относящиеся к лесостепной и степной зоне, отличаются от подтаежно-таежной достаточно высокой нагрузкой поголовья, что связано с наиболее благоприятными природно-климатическими условиями и выгодным социально-экономическим положением.

В структуре стада региона среди всех категорий хозяйств 70% занимает крупный рогатый скот за исключением Усольского и Ангарского районов. При этом удельный вес свиней имеет разное значение для муниципальных районов региона, составляя 10-24%. Практически во всех районах области удельный вес овец и коз в общем поголовье стада не превышает 5%, за исключением Ольхонского района.

С 1990 по 2010 гг., наблюдалось уменьшение поголовья животных в сельскохозяйственных предприятиях на 85%, а в хозяйствах населения – на 31%. В крестьянских (фермерских) хозяйствах за 1993-2010 гг. отмечается обратная тенденция – увеличение поголовья скота в 2,7 раза (с 24,8 до 66,9 тыс. голов).

Между тем в животноводстве Иркутской области, как в целом по России, имеет место тенденция перераспределения поголовья скота в сельскохозяйственных предприятиях и крестьянских (фермерских) хозяйствах. Основная причина такой тенденции – нерентабельное производство продукции животноводства. Вместе с тем хозяйства населения и крестьянские (фермерские) хозяйства не смогли компенсировать снижение поголовья в сельскохозяйственных организациях.

3. Распределение муниципальных районов по уровням сельскохозяйственного землепользования в различных категориях предприятий – важнейшая характеристика состояния сельского хозяйства региона, отражающая особенности условий его территориальной организации.

Уровень использования земельных ресурсов, как правило, определяется с помощью параметров, характеризующих выход продукции с единицы площади. Для их определения в качестве исходных данных использовались натуральные показатели: площадь сельскохозяйственных угодий муниципальных районов; посевные площади сельскохозяйст-

венных культур; валовой сбор сельскохозяйственных культур; производство мяса и молока; поголовье условных голов скота. Помимо натуральных показателей рассматривались стоимостные величины: валовая продукция в сопоставимых ценах, товарная продукция в фактических ценах, прибыль. На основании исходных данных найдены резуль- тативные параметры – выход сельскохозяйственной продукции с единицы земельной площади.

Для получения объективного представления о состоянии сельскохозяйственного землепользования в новых социально-экономических условиях предложены рейтинговая и индексная методики оценки уровня использования сельскохозяйственных угодий по натуральным и стоимостным параметрам. Согласно рейтинговой методике определялась степень использования земельных ресурсов по муниципальным районам. Результат дея- тельности территориальных единиц оценивается исходя из суммы мест, получаемой со- гласно стоимостным и натуральным показателям. Методика позволяет осуществлять сравнительную оценку уровня сельскохозяйственного землепользования в том или ином муниципальном районе. Вместе с тем ее недостатком является трудность оценки степени различия использования земельных ресурсов между муниципальными районами.

В отличие от рейтинговой индексная методика качественнее отражает уровень землепользования, поскольку характеризует вклад показателей в суммарный индекс, ко- торый рассчитывается по формуле

$$S_j = \sum_{i=1}^m \frac{y_{ij}}{y_{\max i}}, \quad (1)$$

где S_j – суммарный индекс, y_{ij} – параметр сельскохозяйственного производства j -го вида в i -ый год, $y_{\max i}$ – наибольшее значение параметра из $y_{\max i}$ за многолетний период, m – количество параметров. Приведенная формула справедлива для оценки уровня исполь- зования земель в определенном муниципальном районе.

Рейтинговая и индексная методики применены для 30 муниципальных районов Иркутской области, где развивается сельскохозяйственное производство. По каждому из них согласно статистическим сборникам систематизированы данные за период 2000-2010 гг., на основе которых определены стоимостные и натуральные параметры выхода продукции с единицы площади.

В хозяйствах всех категорий согласно результатам индексной оценки выделены 5 групп районов по уровню использования сельскохозяйственных угодий (рис.2).

К районам с наиболее высоким уровнем использования земельных ресурсов отно- сятся: Усольский, Ангарский. В состав второй группы вошли Иркутский, Черемховский и Зиминский районы. Первые две группы характеризуются благоприятными природно- климатическими условиями для ведения аграрного производства: значительная сельско- хозяйственная освоенность южнотаежных лесов и предгорий Восточных Саян; относи- тельно высокая продуктивность почв.

Все это обуславливает относительно высокие показатели производства зерна (488-676 ц), картофеля (815-1400 ц), овощей (540-870 ц), молока (290-390 ц), мяса (300-650 ц) на 100 га сельскохозяйственных угодий.

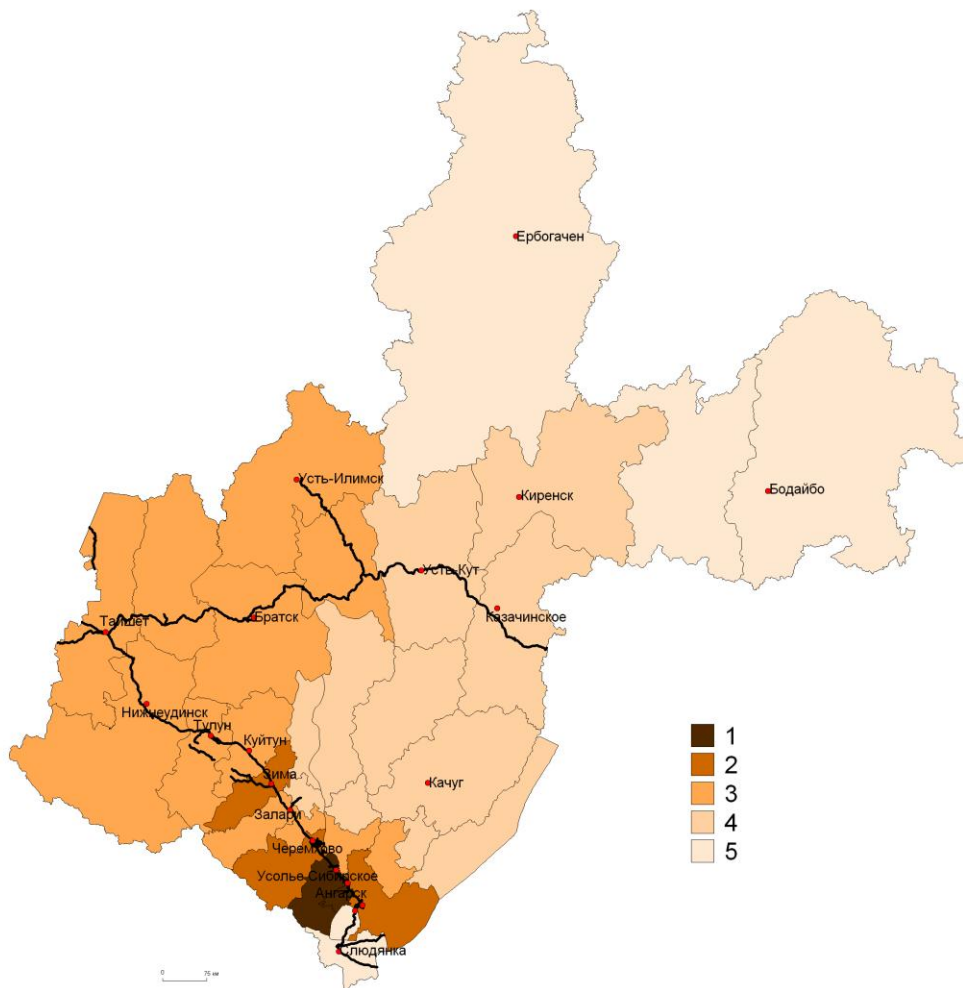


Рис. 2. Районы Иркутской области по уровню использования сельскохозяйственных угодий в хозяйствах всех категорий

Условные обозначения: группы районов по уровню землепользования:

1 – наиболее высокая; 2 – высокая; 3 – средняя; 4 – низкая; 5 – несельскохозяйственная

Кроме природных условий эта территория обладает экономическим преимуществом для ведения сельскохозяйственного производства, что связано с наличием крупных рынков сбыта сельскохозяйственной продукции и значимой транспортной доступностью.

В среднюю группу по эффективности вошли муниципальные районы, расположенные на западе и северо-западе области, характеризующиеся удаленностью от областного центра, относительно небольшими объемами производства продовольственной продукции и невысокой производительностью труда.

Районы четвертой и пятой групп, расположенные на северо-востоке области, отличаются низким уровнем использования сельскохозяйственных угодий, что обусловлено менее благоприятным климатом для агропроизводства по сравнению с другими районами. Низкие температуры воздуха в сочетании с малопродуктивными почвами существенно ограничивают возможности земледелия и животноводства. Таким образом, сельскохозяйственные предприятия располагаются в основном в долинах рек.

В целом на территории Иркутской области отмечается относительно низкий уровень использования сельскохозяйственных угодий, что отражает проведенная типология,

где больше половины муниципальных районов относится к группам с низким уровнем землепользования.

По индексной методике для определения уровня использования угодий в сельскохозяйственных предприятиях выделено 6 групп районов (рис.3).

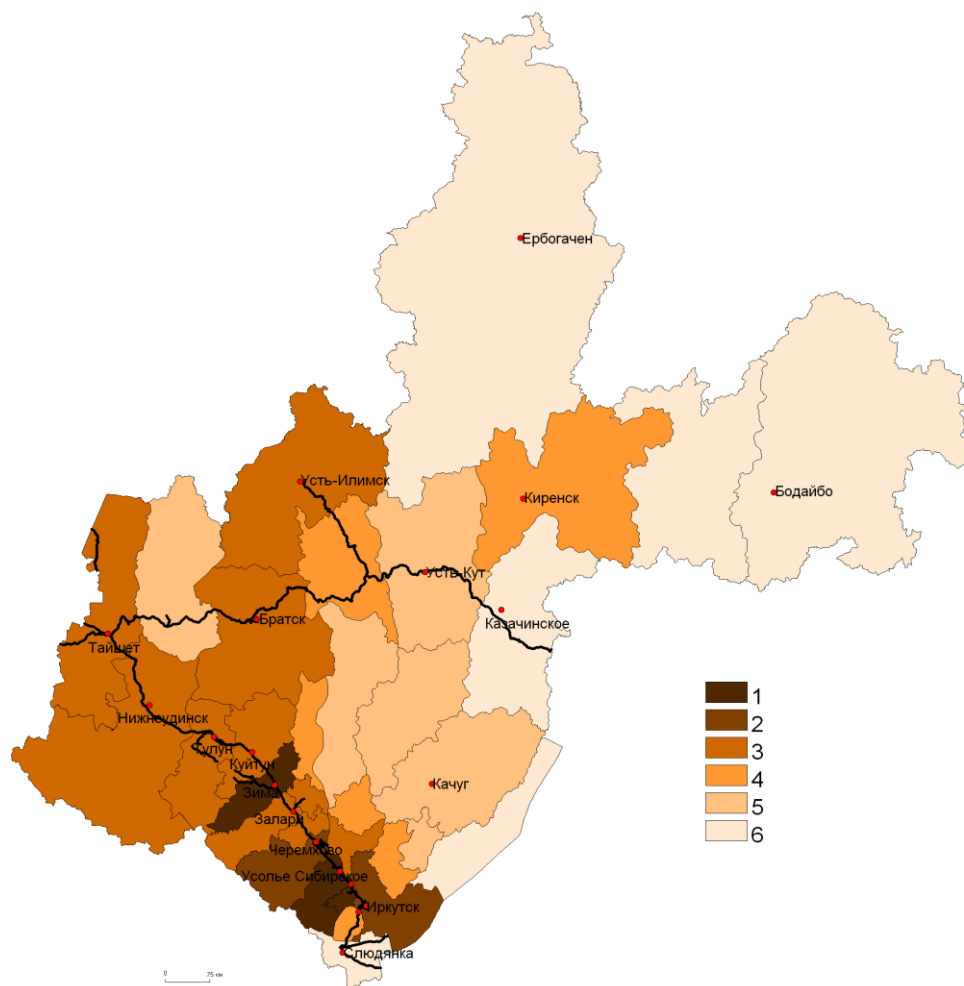


Рис. 3. Районы Иркутской области по уровню использования сельскохозяйственных угодий организациями

Условные обозначения: группы районов по уровню эффективности использования земель:

1 – наиболее высокая; 2 – высокая; 3 – средняя; 4 – низкая; 5 – самая низкая; 6 – несельскохозяйственная

Анализируя использование земель в сельскохозяйственных предприятиях, следует отметить, что наименьшее количество районов входит в первые две группы, обладающие наиболее высоким уровнем землепользования (Ангарский, Усольский, Зиминский, Иркутский, Черемховский). Высокая эффективность использования сельскохозяйственных угодий в этих муниципальных районах обусловлена исторически сложившимся размещением основных производительных сил, наличием крупных рынков сбыта, близостью дорог, включая железные, высокой плотностью населения и т.д. В состав средней группы вошли районы, расположенные в основном на северо-западе области, социально-экономический потенциал которой менее благоприятен, чем на юге. При этом указанные районы специализируются в большей степени на производстве зерна и молока, объем которых составляет 50% и 33% соответственно от регионального. Четвертую и пятую груп-

пу сформировали в основном районы, расположенные на северо-востоке области, удаленные от центральной части региона, имеющие слабые связи с основной автомагистралью и рынками сбыта продукции. Таким образом, различное количество районов в группах подтверждает разнообразие и неоднородность природно-климатических и социально-экономических факторов, влияющих на использование земель в сельскохозяйственных предприятиях.

При исследовании взаимосвязей между экономическими факторами и индексами эффективности использования сельскохозяйственных угодий организаций, проведен корреляционный анализ. В результате наилучшая связь результативного признака по всем группам районов, согласно матрице коэффициентов корреляции, наблюдается с производством зерна и молока в расчете на 100 га сельскохозяйственных угодий. Остальные параметры характеризуются меньшим влиянием на результативный признак.

При определении уровней использования сельскохозяйственных угодий в крестьянских (фермерских) хозяйствах выделено 6 групп районов (рис. 4). Причем в первые две группы вошла их третья часть.

Несмотря на то, что в этих районах находятся основные сельскохозяйственные организации, фермеры находят свое место в производстве сельскохозяйственной продукции, размещаясь на небольших пригородных территориях. Первые две группы с наиболее высоким уровнем использования угодий, характеризуются относительно высоким валовым производством картофеля (53%) и овощей (54%). Фермеры средней группы специализируются на производстве зерновых культур, что составляет 41% от валового производства этой категории хозяйств. При этом урожайность зерновых находится на уровне 15-18 ц/га. Располагая значительными площадями естественных кормовых культур и большим производством зерна, четвертая группа характеризуется относительно неплохими объемами производства мяса (22%) и молока (22%). Тем не менее, уровень использования сельскохозяйственных угодий крестьянскими (фермерскими) хозяйствами в данной группе, определяемый как валовое производство продукции на единицу площади, остается низким. В пятой группе наблюдается дальнейшее снижение уровня использования сельскохозяйственных угодий крестьянскими (фермерскими) хозяйствами.

Анализ параметров, влияющих на уровень использования сельскохозяйственных угодий, показал, что наилучшая корреляционная связь имеет место между результативным признаком и объемами производства молока, мяса, картофеля и овощей.

При определении уровней землепользования в хозяйствах населения с помощью метода суммарного индекса выделено четыре группы. Количество районов, имеющих наиболее высокий уровень использования сельскохозяйственных угодий (Чунский, Боханский) и полностью обеспечивающих себя произведенной продукцией по отношению к прожиточному минимуму (Ангарский, Баяндаевский, Нукутский, Мамско-Чуйский), - незначительно.

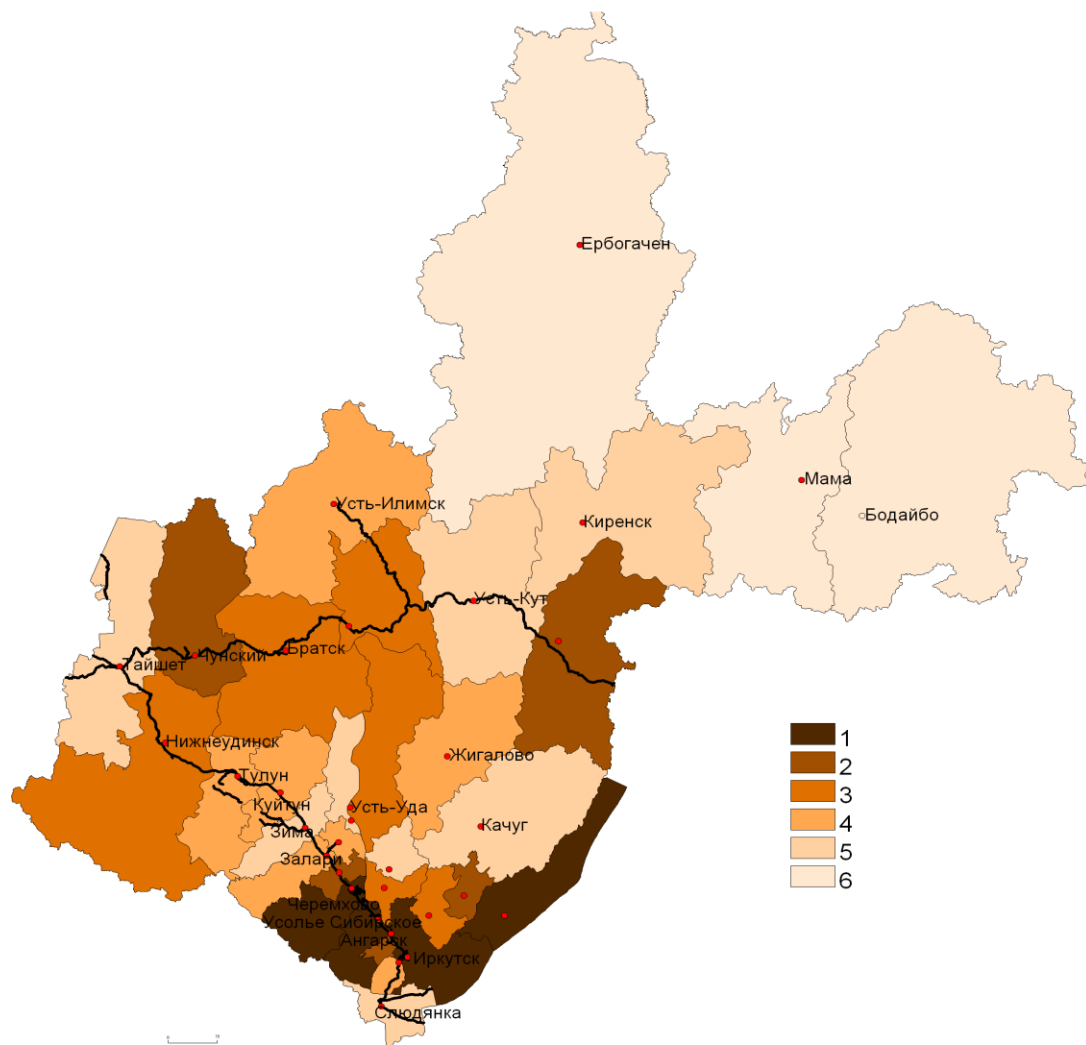


Рис. 4. Районы Иркутской области по уровню использования сельскохозяйственных угодий крестьянскими (фермерскими) хозяйствами

Условные обозначения: группы районов по уровню эффективности использования земель:

1 – наиболее высокая; 2 – высокая; 3 – средняя; 4 – низкая; 5 – самая низкая; 6 – несельскохозяйственная

Согласно полученным результатам выделены муниципальные районы – Иркутский, Ангарский, Усольский, Черемховский, характеризующиеся наиболее высоким уровнем использования сельскохозяйственных угодий по всем категориям хозяйств. Несмотря на незначительные площади сельскохозяйственных угодий, эти административные образования играют важную роль в производстве аграрной продукции региона, сконцентрировав эффективное землепользование, сложившееся в новых социально-экономических условиях. При этом следует отметить, что указанные районы характеризуются благоприятными для сельскохозяйственного производства природно-климатическими условиями, высокоразвитой транспортной и социальной инфраструктурой.

4. Анализ динамики уровней использования сельскохозяйственных угодий в различных категориях предприятий позволяет выделить муниципальные районы, в которых происходит рост, спад или смена тенденций, для прогнозирования перспектив развития аграрного производства.

Для адекватной оценки землепользования различными категориями хозяйств необходимо рассмотреть тенденции уровней использования сельскохозяйственных угодий. В большом количестве работ по районированию по различным признакам не решалась задача выделения однородных групп муниципальных районов по эффективности использования земель различными категориями предприятий. Автором впервые предложено описание территориальной организации производства по экономическим параметрам работы различных категорий предприятий.

Индексная методика применена для решения задач, как для различных категорий предприятий, так и их совокупности. При этом пространственная обработка осуществлялась на основе средних значений суммарных индексов по муниципальным районам. Такой подход позволяет определить эффективность землепользования за некоторый усредненный период, не учитывая колебания параметра S_j . Очевидно, что в реальных условиях суммарный индекс может претерпевать значительные изменения. В одних случаях наблюдается его рост, в других – спад, в третьих – случайные флуктуации. Поэтому в работе рассмотрена динамика уровней использования земель за многолетний период с применением суммарного индекса для различных категорий сельскохозяйственных организаций.

Другими словами, по вычисленным значениям за каждый год по отдельному муниципальному району S_j оценивались тенденции их изменчивости на основе анализа статистических параметров, выделения трендов и авторегрессионных связей.

Для моделирования временных рядов индексов эффективности использования сельскохозяйственных угодий за 2000–2010 гг. выполнен статистический анализ. На его основе определены параметры рядов: среднее значение (\bar{S}), стандартное отклонение (σ), коэффициент вариации (C_v) и первый коэффициент автокорреляции (r_1). Обработка данных осуществлялась для сельскохозяйственных предприятий, крестьянских (фермерских) и личных подсобных хозяйств.

Анализ временных рядов с оценкой трендов в сельскохозяйственных предприятиях показывает, что в незначительном количестве муниципальных районов, расположенных вдоль Транссибирской железнодорожной магистрали, имеет место тенденция устойчивого повышения эффективности использования земельных ресурсов. Для большинства северо-западных и северо-восточных районов изменчивость индекса S_j адекватно отображают параболические зависимости – тенденции спада сменяются подъемом. В северных районах подтаежно-таежной зоны наблюдается спад эффективности землепользования.

Увеличение эффективности использования земельных ресурсов в крестьянских (фермерских) хозяйствах характеризуется ростом индекса S_j для большинства муниципальных районов лесостепной и степной зоны. При этом в рядах индекса S_j выделены значимые тренды роста, превысившие коэффициент детерминации 0,70.

Смена тенденций в рядах этого параметра наблюдается для ряда районов. В одних случаях спад сменяется подъемом, что характерно для административных образований, расположенных вблизи крупных городов и автомагистралей, а в других периферийных районах имеет место обратный процесс – после увеличения наблюдается уменьшение значения индекса.

Следует отметить падение уровня использования сельскохозяйственных угодий личными подсобными хозяйствами. Наиболее интенсивная тенденция спада для хозяйств

населения наблюдается в районах, в которых расположены крупные товаропроизводители. Исключение составляет лишь Слюдянский район.

В рядах суммарных индексов различных категорий предприятий выявлены значимые высокие первые коэффициенты автокорреляции, что позволяет прогнозировать возможные изменения индекса S_j с упреждением один год.

И наконец, статистический анализ позволил выделить муниципальные районы (Зиминский, Черемховский и Усольский), в которых наблюдается рост эффективности использования земельных ресурсов для всех категорий предприятий.

ОСНОВНЫЕ ВЫВОДЫ И РЕЗУЛЬТАТЫ РАБОТЫ

1. Собрана и систематизирована информация о земельных ресурсах, натуральных и стоимостных показателях по муниципальным районам Иркутской области за 1990-2010 гг. для различных категорий сельскохозяйственных предприятий, которые подвержены влиянию различных природно-климатических и социально-экономических факторов, для оценки уровня использования сельскохозяйственных угодий.

2. Согласно анализу тенденций изменения площадей сельскохозяйственных угодий в регионе для крупных предприятий за многолетний период происходит их ежегодное уменьшение в среднем до 2006 г. на 42 тыс. га, а после снижение площади замедляется до 16 тыс. га. В личных подсобных и крестьянских (фермерских) хозяйствах, имеет место рост площадей сельскохозяйственных угодий в среднем на 23 и 5,3 тыс. га.

3. В результате изменения приоритетов в использовании земельных ресурсов произошло перераспределение в производстве основных видов сельскохозяйственной продукции. Если в 1990 г. на долю сельскохозяйственных организаций приходилось 72, а населения 28% произведенной продукции, то в 2010 г. – 38 и 62% (из них 6% – К(Ф)Х). Между тем личные подсобные и фермерские хозяйства не смогли восполнить падение объемов продукции.

4. Для получения объективного представления о состоянии сельскохозяйственного землепользования региона в новых социально-экономических условиях предложена рейтинговая и индексная методики с целью выделения однородных территорий региона по уровню использования сельскохозяйственных угодий.

5. Составлены карты с группами районов по уровню использования земельных ресурсов для различных категорий хозяйств Иркутской области, которые позволяют адекватно концентрировать производство отраслей растениеводства и животноводства для управления агропромышленным комплексом региона.

6. Впервые применена рейтинговая и индексная методики, для оценки динамики эффективности использования земельных ресурсов. Для сельскохозяйственных предприятий в незначительном количестве муниципальных районов, расположенных вдоль Транссибирской железнодорожной магистрали, имеет место тенденция устойчивого повышения эффективности использования земельных ресурсов. В большинстве образований наблюдается спад эффективности землепользования, непредсказуемость или смена тенденций от спада к подъему уровня землепользования. Для крестьянских (фермерских) хозяйств характерна обратная тенденция, в большинстве муниципальных районов наблюдаются тренды роста или перехода тенденции от спада к подъему. Отмечается уменьшение активности использования сельскохозяйственных угодий личными подсобными хозяйствами.

7. Проведенное исследование особенностей сельскохозяйственного землепользования региона в новых социально-экономических условиях с учетом прогнозирования на основе прогностических моделей позволяет определить перспективные направления организации рационального и планомерного использования земель в муниципальных районах Иркутской области.

СПИСОК РАБОТ, ОПУБЛИКОВАННЫХ ПО ТЕМЕ ДИССЕРТАЦИИ

В изданиях, рекомендованных ВАК:

1. Чернигова, Д.Р. Тенденции изменчивости земельных ресурсов в различных категориях предприятий агропромышленного комплекса / Я.М. Иваньо, Д.Р. Чернигова // Вестник Алтайского государственного аграрного университета. – 2011. - №6. – С. 111-115.
2. Чернигова, Д.Р. Районирование экономических параметров аграрного производства для различных категорий предприятий / Д.Р. Чернигова // Вестник Иркутского государственного технического университета. – 2011. - №8(55). – С.71-76.
3. Чернигова, Д.Р. Динамика эффективности использования сельскохозяйственных угодий в муниципальных районах региона/ Я.М. Иваньо, Д.Р. Чернигова // Вестник Иркутского государственного технического университета. – 2011. - №9(56). – С.44-49.
4. Чернигова, Д. Р. Факторы эффективного использования земельных ресурсов для различных категорий предприятий / Я. М. Иваньо, Д. Р. Чернигова // Вестник Тюменского государственного университета. – 2012. - № 7. – С. 153-160.

В других изданиях:

5. Чернигова, Д.Р. Сельскохозяйственное землепользование Иркутской области / Д.Р. Чернигова // Актуальные вопросы развития регионального АПК: Материалы научно-практической конференции, ИрГСХА, 12-16 февраля 2007 г. Иркутск: Изд-во ИрГСХА, 2007. – С. 86-87.
6. Чернигова, Д.Р. Влияние плодородия почв на деятельность сельскохозяйственных предприятий Иркутской области / Д.Р. Чернигова // Объекты недвижимости: управление, использование, ведение и инженерно-геодезическое обеспечение кадастра: Материалы международной научно-производственной конференции, Омск, 2007 г. Часть II. – Омск: Изд-во ФГОУ ВПО ОмГАУ, 2007. – С. 60-64.
7. Чернигова, Д.Р. Реформирование земельных отношений в России / Д.Р. Чернигова // Географические исследования в начале XXI века: Материалы XVI научной конференции молодых географов Сибири и Дальнего Востока, Иркутск, 17-19 апреля 2007г. – Иркутск: Изд-во Института географии им. В.Б. Сочавы СО РАН, 2007. – С.238-240.
8. Чернигова, Д.Р. Изменение эффективности хозяйствования сельскохозяйственных предприятий / Д.Р. Чернигова // Материалы XIII научного совещания географов Сибири и Дальнего Востока, Иркутск, 27-29 ноября 2007г. – Т.2. – Иркутск: Изд-во Института географии им. В.Б. Сочавы СО РАН, 2007. – С.222-223.
9. Чернигова, Д.Р. Социально-экономические преобразования и изменение структуры земель сельскохозяйственного назначения региона / Я.М. Иваньо, Д.Р. Чернигова // Аграрная наука - сельскому хозяйству: сборник статей: в 3 кн. / V Между-

- народная научно-практическая конференция, Барнаул, 17-18 марта 2010 г. Кн. 1. – Барнаул: Изд-во АГАУ, 2010. – С. 195-198.
10. Чернигова, Д.Р. Тенденции изменчивости земельных ресурсов в сельскохозяйственных зонах Иркутской области / Я.М. Иваньо, Д.Р. Чернигова // Рациональное природопользование и энергосберегающие технологии в АПК: Сб. материалов международной научно-практической конференции, Иркутск, 13-15 апреля 2010 г. Часть II. – Иркутск: Изд-во ИрГСХА, 2010. – С. 84-90.
 11. Чернигова, Д.Р. О некоторых частных задачах моделирования использования земельных ресурсов для оценки потенциала аграрного производства / Я.М. Иваньо, Е.С. Труфанова, Д.Р. Чернигова // Формирование и развитие биосферного хозяйства: Материалы II международной научно-практической конференции, Иркутск, 8-9 октября 2010 г. – Иркутск: Изд-во ИрГСХА, 2010. – С. 251-257.
 12. Чернигова, Д.Р. Оценка экономической эффективности использования сельскохозяйственных угодий в муниципальных образованиях региона / Я.М. Иваньо, Д.Р. Чернигова // Природа и сельскохозяйственная деятельность человека: Сб. материалов международной научно-практической конференции, Иркутск, 23-27 мая 2011 г. Часть II. – Иркутск: Изд-во ИрГСХА, 2011. – С. 272-277.
 13. Чернигова, Д.Р. Эффективность сельскохозяйственного землепользования Иркутской области в новых социально-экономических условиях / Д.Р. Чернигова // Научные исследования и разработки к внедрению в АПК: Сб. материалов международной научно-практической конференции, Иркутск, 19-20 апреля 2012 г. – Иркутск: Изд-во ИрГСХА, 2012. – С. 272-277.
 14. Чернигова, Д.Р. Анализ сельскохозяйственного землепользования в Иркутской области / Д.Р. Чернигова // Региональный отклик окружающей среды на глобальные изменения в Северо-Восточной и Центральной Азии: Материалы международной научной конференции, Иркутск, 17-21 сентября 2012 г. – Иркутск: Изд-во Института географии им. В.Б. Сочавы СО РАН, 2012. – С. 211-213.

Содержание работы

Введение

Глава 1. Методологические основы исследования региональных различий формирования сельскохозяйственного землепользования

- 1.1 Основные подходы к изучению использования сельскохозяйственных земель
- 1.2 Земельные преобразования и реорганизация земель сельскохозяйственных предприятий в ходе перестройки экономики
- 1.3 Общая характеристика социально-экономических проблем использования сельскохозяйственных земель в регионе
- 1.4 Оценка уровней использования сельскохозяйственных угодий

Глава 2. Региональные особенности использования земли в сельском хозяйстве

- 2.1 Анализ использования земельных ресурсов и структуры сельскохозяйственных угодий страны и региона
- 2.2 Тенденции изменения сельскохозяйственных угодий в различных категориях предприятий
- 2.3 Региональные особенности размещения посевов
- 2.4 Специфика развития животноводства в регионе

Глава 3. Оценка уровня сельскохозяйственного землепользования муниципальных районов региона

- 3.1 Оценка использования сельскохозяйственных угодий предприятиями
- 3.2 Уровень использования сельскохозяйственных угодий крестьянскими (фермерскими) и личными подсобными хозяйствами
- 3.3 Оценка сельскохозяйственного землепользования в хозяйствах всех категорий
- 3.4 Динамика эффективности использования сельскохозяйственных угодий в муниципальных районах

Заключение

Литература

Приложения

Лицензия на издательскую деятельность
ЛР № 070444 от 11.03.98 г.

Подписано в печать 11.04.2013 г.

Объем 1,3 печ. л. Тираж 120 экз.

Издательство ФГБОУ ВПО «Иркутская государственная
сельскохозяйственная академия»

664038, Иркутская обл., Иркутский р-н,
пос. Молодежный