

УДК 911.3:338.4

М. А. ГРИГОРЬЕВА, Н. А. ИППОЛИТОВА

Институт географии СО РАН, г. Иркутск

КРУПНЫЙ БИЗНЕС В СОЦИАЛЬНО-ЭКОНОМИЧЕСКОМ РАЗВИТИИ ГОРОДОВ БАЙКАЛЬСКОГО РЕГИОНА

Дана сравнительная характеристика городов присутствия крупного бизнеса в Байкальском регионе. Выделены три группы городов по уровню социально-экономического развития.

Ключевые слова: крупный бизнес, промышленность, город, Байкальский регион, социально-экономические показатели, дифференциация.

We give a comparative characteristics to cities involving big business in the Baikal region. Three groups of cities have been identified according to the level of socio-economic development.

Keywords: big business, industry, city, Baikal region, socio-economic indices, differentiation.

Характер взаимодействия крупного бизнеса и территории — один из важнейших индикаторов развития экономики и состояния общества. Особенно ярко такое взаимодействие проявляется в районах его присутствия. К таким территориям прежде всего относятся города. Естественно, что особое место принадлежит городам-центрам (краевым, областным и республиканским), выполняющим административные функции. Именно в них располагаются офисы крупных компаний, имеющих интересы в регионе, а также банки и крупные сетевые организации. Вторые по значению — монопрофильные города, в которых главным фактором роста является экспортная промышленная специализация. Из 14 % городов РФ, основные предприятия которых принадлежат крупным компаниям, 6 % являются «базовыми» для крупного бизнеса. В них размещены важнейшие их активы [1].

В научной литературе существуют различные определения понятия «крупный бизнес». Мы придерживаемся определения Я. Ш. Паппэ, Я. С. Галухиной [2], согласно которому к крупному бизнесу относятся экономические агенты (субъекты), в процессе текущего функционирования оказывающие существенное влияние на национальную экономику в целом или на отдельные ее сектора. По количественному критерию субъектами крупного бизнеса являются структуры с оборотом (объемом продаж) более 500 млн дол. в год. Это касается всех отраслей экономики кроме нефтегазовой, для которой критерием является превышение объема выручки в 1 млрд дол. в год [2].

Крупный бизнес существует в трех основных формах: независимое предприятие, компания, интегрированная бизнес-группа; причем наиболее распространенной формой является компания [3].

РЕГИОН ИССЛЕДОВАНИЯ

В исследуемый Байкальский регион входят: Иркутская область, Республика Бурятия и Забайкальский край, на территории которых расположены предприятия и компании вертикально-интегрированных структур. Причем Иркутская область входит в тройку регионов России с наибольшим числом городов присутствия крупного бизнеса. Промышленность является одной из ведущих отраслей экономики региона; ее доля в валовом региональном продукте Иркутской области составляет 26,3 %, Республики Бурятия — свыше 20 %, Забайкальского края — 15 %.

Промышленные предприятия крупного бизнеса находятся в 14 городах региона, из которых три — региональные центры и восемь — монопрофильные. Тулун и Байкальск в качестве городов присутствия крупного бизнеса не рассматриваются. В Тулуно угольная промышленность не является ведущей отраслью в экономике города, налоговые доходы от угольных разрезов (компания ОАО «Иркутскэнерго» принадлежит структурам «Базового элемента») не поступают в бюджет города. В рассматриваемый период в Байкальске градообразующее предприятие ОАО БЦБК не функционировало.

СРАВНИТЕЛЬНАЯ ХАРАКТЕРИСТИКА ГОРОДОВ ПРИСУТСТВИЯ КРУПНОГО БИЗНЕСА

Промышленность в таких городах на территории Байкальского региона представлена добычей полезных ископаемых; обрабатывающими производствами; производством, передачей и распределением электроэнергии, газа и воды (см. таблицу). Предприятия крупного бизнеса принадлежат как частным, так и крупным государственным компаниям. Преобладают в городах структуры «Базового элемента». Последствия кризисных явлений отразились на динамике основных макроэкономических показателей социально-экономического развития региона. Если в 2008 г. в регионе наблюдался рост промышленного производства по отношению к предыдущему году (в Республике Бурятия на 7,6 %, в Иркутской области 5,4, в Забайкальском крае 2,2 %), то в 2009 г. регистрировалось снижение (в Иркутской области на 4,9 %, в Республике Бурятия на 1,9, в Забайкальском крае на 0,1 %).

Основные проблемы, возникшие в реальном секторе экономики Байкальского региона в 2008–2009 гг., — это сокращение российских и зарубежных рынков сбыта, снижение мировых цен на металлы, целлюлозу, нефтепродукты, ухудшение условий кредитования и существенное снижение инвестиционной активности. В регионе влияние мирового финансового кризиса в большей степени сказалось на крупных предприятиях таких видов экономической деятельности, как металлургическое, целлюлозно-бумажное и химическое производства, добыча полезных ископаемых. По городам присутствия крупного бизнеса наибольшее падение индекса промышленного производства в 2008 г. (относительно уровня 2007 г.) наблюдалось в Усть-Илимске (85,1 %) и Усолье-Сибирском (81,6 %).

В 2008 г. в регионе на города крупного бизнеса приходилось 48,0 % численности населения, 70,6 % объема отгруженной продукции промышленности, 39,6 % инвестиций в основной капитал, 72,1 % поступления налогов и сборов, 17,3 % занятых в промышленном производстве (см. рис. 1). Отметим, что по Ангарску, Бодайбо, Железногорску-Илимскому, Шелехову и Краснокаменску статистическая отчетность включает показатели районов.

Объем отгруженных товаров. Объем отгруженных товаров промышленности в целом по городам крупного бизнеса Байкальского региона в 2008 г. к уровню 2007 г. увеличился на 9,4 %. Рост стоимостных объемов промышленного производства наблюдался почти во всех городах, кроме Усть-Илимска (спад на 11,1 %). На душу населения наибольший объем отгруженных товаров промышленности приходился на центры цветной металлургии и золотодобычи — Шелехов, Бодайбо, наименьший — на краевой центр и центр угледобычи — Чита, Черемхово.

Инвестиции в основной капитал. В результате влияния мирового финансового кризиса и сокращения объемов кредитования в связи с ужесточением выдачи кредитов снизилась инвестиционная активность крупных компаний, что отразилось на городах с промышленной специализацией. В целом объем инвестиций в основной капитал в 2008 г. по сравнению с 2007 г. по городам присутствия крупного бизнеса Байкальского региона вырос на 12,6 %. При этом в трех городах наблюдался спад инвестиций (более чем на 20 %) — Иркутске, Усолье-Сибирском, Шелехове. По объему инвестиций в основной капитал на душу населения лидирующие позиции, несмотря на снижение по отношению к 2007 г., сохранились у Шелехова, отстают монопрофильные города — Черемхово и Гусиноозерск.

Поступление налогов и сборов в местный бюджет. Поступление налогов в целом по городам крупного бизнеса в 2008 г. к уровню 2007 г. увеличилось на 14,9 %. Рост налогов и сборов наблюдался практически во всех рассматриваемых городах, кроме Улан-Удэ и Железногорска-Илимского. На душу населения высокий уровень налоговых поступлений зарегистрирован в Бодайбо, Братске и Иркутске, низкий — в монопрофильных городах Гусиноозерске, Железногорске-Илимском. В основном бюджеты городов являются дотационными. Доля безвозмездных поступлений в среднем составляет 37,2 %, максимальная — 76,8 % в Железногорске-Илимском.

Вертикально-интегрированные структуры, в состав которых входят предприятия городов региона, используют трансфертные цены для перераспределения прибыли в пользу своих штаб-квартир, расположенных в основном в Москве, а также зарубежные оффшоры с целью минимизации налогообложения. Поэтому города не получают адекватных налоговых поступлений от их деятельности. Например, ОАО «Саянскхимпласт» с дочерними предприятиями в 2008 г. перечислило налогов во все уровни бюджетов и внебюджетные фонды 1660,7 млн руб., а в местный бюджет Саянска поступило всего 82,9 млн руб. (5 %).

Размещение основных предприятий крупного бизнеса по городам Байкальского региона

Город	Вид экономической деятельности	Принадлежность	Компания	Предприятие	Собственность
1	2	3	4	5	6
Иркутск	Производство транспортных средств и оборудования Производство, передача и распределение электроэнергии, газа и воды	ОАК Базовый элемент	Иркутская область НПК «Иркут» ЕвроСибЭнерго	Иркутский авиационный завод — филиал ОАО НПК «Иркут» Филиалы ОАО «Иркутскэнерго» Иркутская ГЭС; Ново-Иркутская ТЭЦ	Частная
Братск	Металлургическое производство и производство готовых металлических изделий	Мечел Группа «Илим»	ОК РУСАЛ Мечел-Ферросплавы	ОАО «РУСАЛ Братский алюминиевый завод» (ОАО «РУСАЛ Братск») ОАО «Братский завод ферросплавов»	
	Целлюлозно-бумажное производство; издательская и полиграфическая деятельность Производство, передача и распределение электроэнергии, газа и воды	Базовый элемент	ЕвроСибЭнерго	Филиал ОАО Группа «Илим» в г. Братске	
Ангарск	Производство кокса, нефтепродуктов и ядерных материалов	Роснефть	Нефть-Актив	Филиалы ОАО «Иркутскэнерго» Братская ГЭС; ТЭЦ-6	Государственная
	Производство прочих неметаллических минеральных продуктов	Госкорпорация «Росатом»	Топливная компания ТВЭЛ РАТМ	ОАО «Ангарская нефтехимическая компания» (ОАО АНХК) ОАО «Ангарский электролизный химический комбинат» (ОАО АЭХК) ОАО «Ангарскцемент»	Частная
Усть-Илимск	Производство, передача и распределение электроэнергии, газа и воды	Базовый элемент	ЕвроСибЭнерго	Филиалы ОАО «Иркутскэнерго» ТЭЦ-9; ТЭЦ-10 Филиалы ОАО «Иркутскэнерго» Усть-Илимская ГЭС; Усть-Илимская ТЭЦ	
	Целлюлозно-бумажное производство; издательская и полиграфическая деятельность	Группа «Илим»		Филиал ОАО Группа «Илим» в г. Усть-Илимске	
Усолье-Сибирское Черемхово	Химическое производство Производство, передача и распределение электроэнергии, газа и воды Добыча топливно-энергетических полезных ископаемых	Группа НИТОЛ Базовый элемент		ООО «Усольехимпром», ООО «Усолье-Сибирский силикон» Филиал ОАО «Иркутскэнерго» ТЭЦ-11 Филиал ОАО «Иркутскэнерго» ТЭЦ-12 Филиал «разрез Черемховуголь» ООО «Компания Востсибуголь»	Частная
Шелехов	Металлургическое производство и производство готовых металлических изделий		ОК РУСАЛ	ОАО СУАЛ филиал ИркАЗ-СУАЛ; ЗАО «Кремний»; ООО СУАЛ-ПМ; ОАО «Иркутсккабель»	
Саянск	Химическое производство	ГК Ренова	Ренова Оргсинтез	ОАО «Саянскимпласт»	
Железногорск-Илимский	Производство, передача и распределение электроэнергии, газа и воды Добыча полезных ископаемых, кроме топливно-энергетических	Базовый элемент Мечел	ЕвроСибЭнерго Мечел-Майнинг	Филиал ОАО «Иркутскэнерго» Ново-Зиминская ТЭЦ Филиал ОАО «Иркутскэнерго» ТЭЦ-16 ООО «Коршуновский горнообогатительный комбинат»	
Бодайбо	Добыча полезных ископаемых, кроме топливно-энергетических	Группа ОНЭКСИМ/Нафта-Москва	Полюс Золото	ОАО ЗДК «Лензолото»; ООО «Ленская золоторудная компания»	

1	2	3	4	5	6
Улан-Удэ	Производство транспортных средств и оборудования	Оборонпром	Вертолеты России	ОАО «Улан-Удэнский авиационный завод» (ОАО У-УАЗ)	Государственная
		РЖД	Желдорремаш	Улан-Удэнский ЛВРЗ — филиал ОАО «Желдорремаш»	
	Производство электрооборудования, электронного и оптического оборудования	Госкорпорация «Ростехнология»	Аэрокосмическое оборудование	ОАО «Улан-Удэнское приборостроительное производственное объединение» (ОАО У-УППО)	Частная
		Базовый элемент	Мостострой-индустрия	ЗАО «Улан-Удэстальмост»	
Производство, передача и распределение электроэнергии, газа и воды	РЖД/ЕСН	Энергопромсбыт	Филиал ОАО ТТК-14 «Генерация Бурятия» (Улан-Удэнская ТЭЦ-1, Улан-Удэнская ТЭЦ-2)	Государственная	
	МРСК	МРСК Сибири	Филиал ОАО МРСК Сибири «Бурятэнерго»		
Гусиноозерск		Интеррос/Базовый элемент	ГМК Норильский Никель	Филиал ОАО ОГК-3 Гусиноозерская ГРЭС	Частная
Чита	Производство, передача и распределение электроэнергии, газа и воды	РЖД/ЕСН	Энергопромсбыт	Филиал ОАО ТТК-14 «Читинская генерация» (Читинская ТЭЦ-1, Читинская ТЭЦ-2)	Государственная
		МРСК	МРСК Сибири	Филиал ОАО МРСК Сибири «Читаэнерго»	
	Добыча топливно-энергетических полезных ископаемых	Госкорпорация «Росатом»	Урановый холдинг АРМЗ	ОАО «Приаргунское производственное горнохимическое объединение» (ОАО ППГХО)	

Следует учесть, что Бюджетным Кодексом РФ за регионами закреплены более 70 % налоговых доходов, собираемых с территорий. Так, г. Улан-Удэ в 2008 г. зачислил во все уровни бюджетов и внебюджетные фонды 12 858,6 млн руб. налоговых доходов, в то время как в бюджет города поступило 2218,0 млн руб., или 17,2 % от общей суммы доходов, собранной с территории города. В последние годы в результате изменений в сфере межбюджетных отношений доля доходов Улан-Удэ уменьшилась почти в два раза, с 30 % в 2004 г. до 17,2 % в 2008 г.

Расходы местного бюджета. Расходы бюджетов в целом по городам крупного бизнеса в 2008 г. (к уровню 2007 г.) возросли на 27,2 %. Большинство расходов местных бюджетов имеет социальную направленность. Предприятия крупного бизнеса, особенно в монопрофильных городах своего присутствия, частично несут расходы на поддержание объектов социальной инфраструктуры, социальные программы, на решение текущих проблем. Значительный рост расходов бюджета отмечен во всех городах крупного бизнеса (свыше 30 %) — в Шелехове, Бодайбо, Гусиноозерске. Самая высокая бюджетная обеспеченность одного жителя, исходя из фактических расходов местного бюджета, характерна для северных городов — Бодайбо, Железногорска-Илимского, областного центра Иркутска, низкая — монопрофильного Гусиноозерска.

Численность работников промышленных организаций. Удельный вес работников, занятых в промышленном производстве городов присутствия крупного бизнеса, от среднесписочной численности работников организаций Байкальского региона составил 17,3 %. Наибольшая доля занятых в промышленности приходилась на центр цветной металлургии Шелехов (56,1 %), наименьшая — на краевой центр Читу (12,8 %).

Среднемесячная заработная плата. Среднемесячная заработная плата по крупным и средним предприятиям в городах присутствия крупного бизнеса в 2008 г. (по отношению к 2007 г.) повысилась на 23,3 %. Рост ее был характерен для всех городов крупного бизнеса. При этом разница в уровне заработной платы между городами составила 1,6 раза. Самая высокая заработная плата наблюдалась в Иркутске, Бодайбо, Ангарске, низкая — Гусиноозерске, Усолье-Сибирском, Краснокаменске, Черемхово. На многих промышленных предприятиях крупного бизнеса заработная плата выше, чем средняя по городу их присутствия (рис. 2).

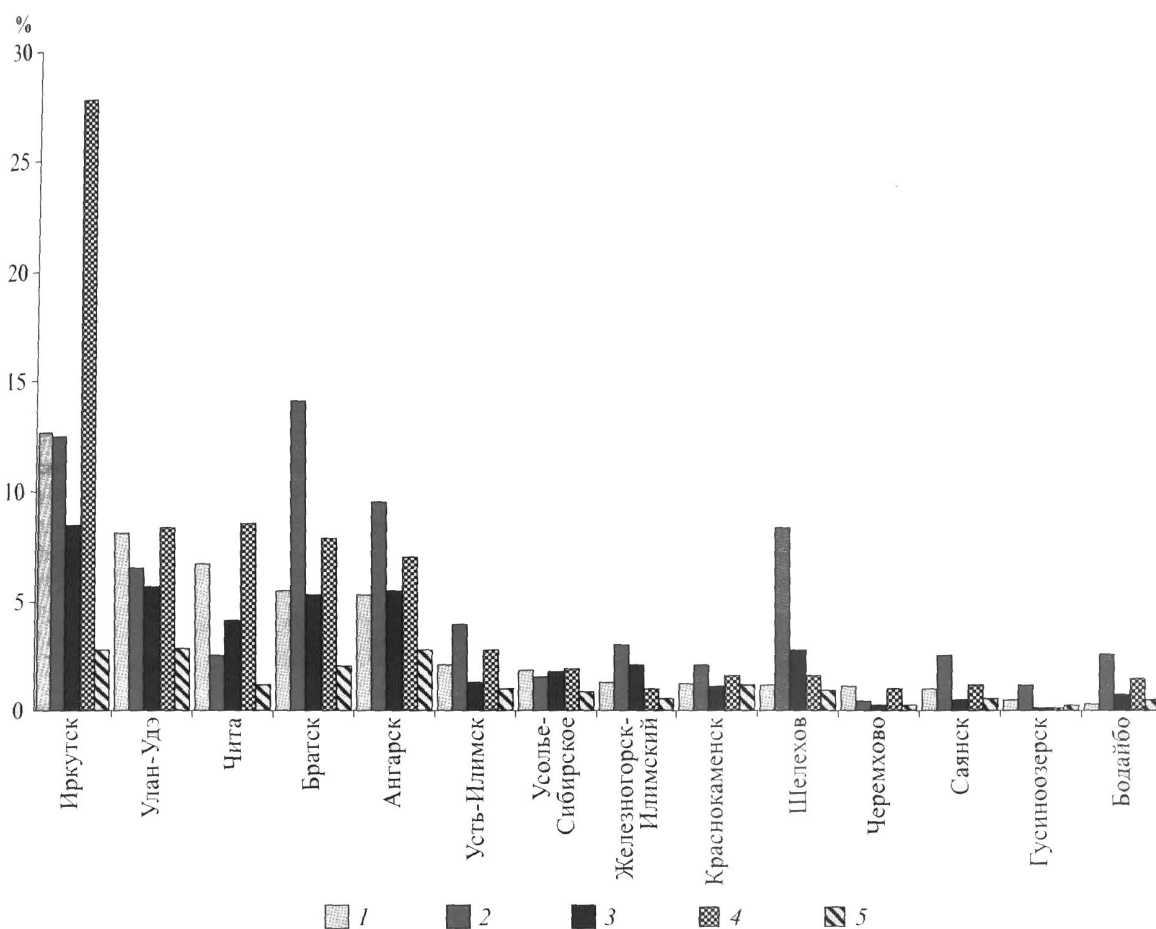


Рис. 1. Основные социально-экономические показатели городов присутствия крупного бизнеса Байкальского региона в 2008 г.

Доля города в регионе, %: 1 — в общей численности населения; 2 — в объеме отгруженной продукции промышленности; 3 — в инвестициях в основной капитал; 4 — в поступлениях налогов и сборов в бюджеты муниципальных образований; 5 — в среднесписочной численности работников, занятых в промышленности.

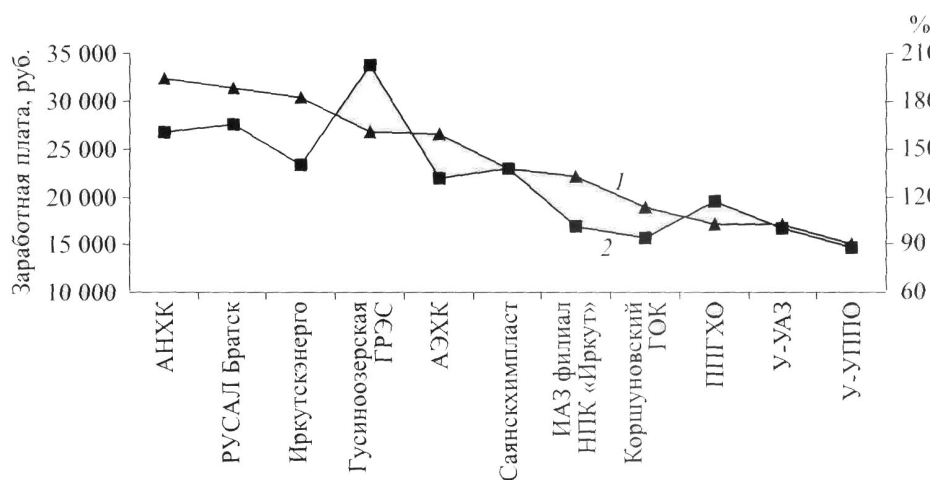


Рис. 2. Среднемесячная заработная плата по отдельным предприятиям и компаниям крупного бизнеса в 2008 г.

1 — заработная плата работников предприятий крупного бизнеса, руб.; 2 — отношение к среднемесячной заработной плате по городу нахождения, %.

Безработица. Уровень зарегистрированной безработицы в целом по городам крупного бизнеса в 2008 г. составлял 1,6 %. Наиболее благополучная ситуация на рынке труда складывалась в Иркутске и Бодайбо, а наиболее напряженная — в монопрофильных городах: Гусиноозерске, Черемхово, Железнодорожском-Илимском. В 2009 г. ухудшение ситуации произошло в Черемхово, Усолье-Сибирском, Саянске, Шелехове, Улан-Удэ.

Для рынка труда Байкальского региона, как и для других российских регионов, в конце 2008 г. и в течение 2009 г. характерны высвобождение работников по сокращению штатов, переход на неполную рабочую неделю, вынужденный простой. Среди предприятий крупного бизнеса, высвободивших наибольшее количество работников в 2008–2009 гг., помимо ОАО БЦБК были: ООО «Усольехимпром» (Группа НИТОЛ) — 671 чел., ОАО АЭХК (Госкорпорация «Росатом») — 646 чел., Улан-Удэнский ЛВРЗ (РЖД) — 250 чел., ОАО «РУСАЛ Братск» (Базовый элемент) — 237 чел., ОАО У-УППО (Госкорпорация «Ростехнология») — 81 чел., филиал ОАО Группа «Илим» в г. Усть-Илимске — 61 чел., ОАО У-УАЗ (Оборонпром) — 32 чел. [4–6]. Непростая ситуация сложилась в ОАО «Усольехимпром». Группа НИТОЛ в июне 2010 г. приняла решение об остановке с 1 сентября трех технологических цехов и их консервации, в связи с чем были сокращены около 1300 чел.

Большое количество предприятий, главным образом химического и металлургического комплексов, в связи с недозагрузкой производственных мощностей в 2008–2009 гг. переходили на 3–4-дневную рабочую неделю (ОАО «Коршуновский ГОК», ООО «Усольехимпром», ОАО «Саянскимпласт», ЗАО «Улан-Удэстальмост», ОАО У-УППО и др.).

ДИФФЕРЕНЦИАЦИЯ ГОРОДОВ ПРИСУТСТВИЯ КРУПНОГО БИЗНЕСА ПО УРОВНЮ СОЦИАЛЬНО-ЭКОНОМИЧЕСКОГО РАЗВИТИЯ

По рассмотренным пяти основным социально-экономическим показателям (объем отгруженных товаров промышленности на душу населения; инвестиции в основной капитал на душу населения; поступление налогов и сборов в местный бюджет на душу населения; среднемесячная заработная плата; уровень зарегистрированной безработицы) проведена дифференциация городов крупного бизнеса Байкальского региона. Для сравнительной характеристики города ранжировались по этим показателям, и определялись их суммарные ранги. В результате выделено три группы городов крупного бизнеса: благополучные, относительно благополучные, неблагополучные.

В группу благополучных вошли пять городов Иркутской области (Бодайбо, Иркутск, Ангарск, Братск, Шелехов). Для них характерны достаточно высокие оценки рассмотренных показателей, т. е. максимальные значения (на душу населения) инвестиций в основной капитал, объема отгруженной продукции промышленности, налоговых поступлений и доходов населения при относительно низком уровне безработицы. Предприятия крупного бизнеса этих городов имеют либо важное для государства значение, либо экспортную направленность.

В группу относительного благополучия вошли два города — Чита и Железнодорожско-Илимский со средними значениями рассмотренных показателей. Чита значительно отстает от Железнодорожско-Илимского как по объемам инвестиций в основной капитал (в 2 раза), так и по объему отгруженной продукции промышленности (в 6,3 раза), но для нее характерны более низкий уровень безработицы (в Железнодорожско-Илимском этот показатель выше в 2,3 раза) и низкая дотационность бюджета. При изменении социально-экономических условий эти города могут перейти в группу либо благополучных, либо неблагополучных. Если развитие Железнодорожско-Илимского (градообразующее предприятие ОАО «Коршуновский ГОК») зависит от внешней конъюнктуры, то Чита может использовать свой административный ресурс для развития среднего и малого бизнеса.

Третья группа (неблагополучные) является самой многочисленной, в нее вошли семь городов Байкальского региона — Саянск, Усть-Илимск, Краснокаменск, Улан-Удэ, Усолье-Сибирское, Гусиноозерск и Черемхово. Для нее характерны наиболее высокие показатели уровня зарегистрированной безработицы (Гусиноозерск — 4,80 %; Черемхово — 3,85; Усолье-Сибирское — 3,45 %), а также относительно низкие показатели объема отгруженной продукции промышленности, инвестиций в основной капитал и среднемесячной заработной платы. Предприятия крупного бизнеса этих городов сильнее других пострадали в период экономического кризиса (ООО «Усольехимпром», ОАО «Саянскимпласт», ЗАО «Улан-Удэстальмост», ОАО «Улан-Удэнское приборостроительное производственное объединение», Улан-Удэнский ЛВРЗ — филиал ОАО «Желдорремаш», ОАО Группа «Илим» в г. Усть-Илимске).

ЗАКЛЮЧЕНИЕ

Города присутствия крупного бизнеса занимают лидирующие позиции в социально-экономическом развитии Байкальского региона. Такое положение сохранится и в дальнейшем, так как развитие

хозяйственного комплекса региона в значительной мере будет определяться крупными холдингами, обеспечивающими во многих видах экономической деятельности большую часть производства. Соответственно социально-экономические показатели зависят и будут зависеть от их деятельности.

Роль крупного бизнеса в выделенных городах Байкальского региона весьма значительна. Среди этих городов есть базовые для крупного бизнеса, в которых сосредоточены ведущие предприятия компаний, — Усть-Илимск, Братск, Шелехов, Бодайбо, Железногорск-Илимский, Саянск, Гусиноозерск; есть города, где крупные компании контролируются государством, — Улан-Удэ, Ангарск, Краснокаменск. Наиболее устойчивыми в периоды кризиса оказываются города крупного бизнеса с диверсифицированной экономикой, а монопрофильные — наиболее уязвимыми. Однако проблемы у всех городов общие.

Снижение объемов производства продукции промышленными предприятиями или приостановка их деятельности ведут к сокращению экономического потенциала города и, как следствие, высвобождение трудовых ресурсов, рост уровня безработицы, снижение платежеспособности приводят к нарушению социального равновесия и усилению социальной напряженности. Поэтому в современных условиях существенно возрастает роль скоординированных действий власти и бизнеса в совместном решении задач социально-экономического развития городов, направленных на повышение уровня и качества жизни жителей, улучшение комфортности их проживания.

Работа выполнена в рамках программы фундаментальных исследований Отделения наук о Земле РАН (12.2).

СПИСОК ЛИТЕРАТУРЫ

1. **Зубаревич Н. В.** Крупный бизнес в регионах России: территориальные стратегии развития и социальные интересы. — М.: Поматур, — 2005. — 105 с.
2. **Паппэ Я. Ш., Галухина Я. С.** Российский крупный бизнес: первые 15 лет. Экономические хроники 1993–2008 гг. — М.: Издат. дом ГУ ВШЭ, 2009. — 423 с.
3. **Галухина Я. С., Паппэ Я. Ш.** Российский крупный бизнес в 2000–2005 гг.: основные направления трансформации и развития // Проблемы прогнозирования. — 2006. — № 3. — С. 23–42.
4. **Государственная служба занятости населения Забайкальского края.** — <http://szan.chita.ru>
5. **Республиканское агентство занятости населения Республики Бурятия.** — <http://egov-buryatia.ru/index.php?id=1771>
6. **Служба занятости населения Иркутской области.** — <http://www.irkzan.ru>

Поступила в редакцию 2 сентября 2010 г.