

На правах рукописи
УДК 910

Позднякова Татьяна Михайловна

**ИСТОРИКО-ГЕОГРАФИЧЕСКОЕ РАЙОНИРОВАНИЕ
АЗИАТСКОЙ ЧАСТИ РОССИИ**

Специальность: 25.00.24 – экономическая,
социальная, политическая и рекреационная география

АВТОРЕФЕРАТ

диссертации на соискание ученой степени
кандидата географических наук

Санкт-Петербург
2012

Работа выполнена на кафедре географии Федерального государственного бюджетного образовательного учреждения высшего профессионального образования "Приамурский государственный университет им. Шолом-Алейхема"

Научный руководитель:
заведующий доктор географических наук, доцент,
кафедрой географии Приамурского
государственного университета
им. Шолом-Алейхема
Шведов Вячеслав Геннадьевич

Официальные оппоненты: доктор географических наук, профессор,
заведующий кафедрой методики обучения
географии и краеведению Российского
государственного педагогического университета
им. А.И. Герцена
Сухоруков Вячеслав Дмитриевич

кандидат географических наук, доцент кафедры
региональной экономики и природопользования
Санкт-Петербургского государственного
экономического университета
Корнекова Светлана Юрьевна

Ведущая организация Тихоокеанский институт географии
Дальневосточного отделения Российской
Академии Наук

Защита состоится «__» _____ 2012 г. в __ часов на заседании
диссертационного Совета Д. 212.199.26 по защите докторских и кандидатских
диссертаций, созданном на базе Российского государственного
педагогического университета имени А.И. Герцена по адресу: 191186, Санкт-
Петербург, наб. реки Мойки, 48, корпус 12, ауд. 21.

С диссертацией можно ознакомиться в фундаментальной библиотеке
Российского государственного педагогического университета имени А.И.
Герцена, 191186, Санкт-Петербург, наб. реки Мойки, 48, корпус 5.

Автореферат разослан «__» _____ 2012 г.

Ученый секретарь
диссертационного совета

И.П. Махова

Общая характеристика работы

Актуальность темы. Современный этап государственного развития РФ тесно связан с поиском путей оптимизации процесса социально-экономического развития конкретных регионов, часто не выдерживающих испытания рынком. В этих условиях необходимо иметь чёткое представление о ретроспективном опыте развития конкретной территории во всём его разнообразии, что, в свою очередь, актуализирует проблему регионального историко-географического анализа.

Как правило, его проведение показывает, что «под» сетью политико-административных границ существуют не менее реальные территории – историко-географические районы, которые сохранили свою специфику благодаря уникальности происходивших в их пределах длительных формирующих процессов. Не имея отображения на современных картах, они воспринимаются в качестве объективной данности, существуя как бы «помимо» современного политико-административного деления (В.А. Анучин, 1952; В.Г. Шведов, 2004). Особенно рельефно эта проблема проявляет себя на крупных территориях, каковой является Азиатская часть России (АЧР). Под таковой предлагается понимать расположенный за Уралом территориальный массив Российской Федерации, включающий Западно-Сибирский, Восточно-Сибирский и Дальневосточный экономические районы.

Объект исследования – факторы, влияющие на историко-географическое районообразование в Азиатской части России.

Предмет исследования – специфика проявления территориальной и временной неравномерностей этих факторов в пределах исследуемой территории.

Целью настоящей работы является выявление временной и территориальной специфики освоения Азиатской части России; проведение на этой основе историко-географического районирувания данной территории.

Достижение цели исследования связано с решением следующих основных **задач**:

- изучить теоретические основы анализа и оценки факторов историко-географического районообразования;
- рассмотреть методические подходы к проведению историко-географического районирувания;
- провести на этой основе историко-географическое районирувание Азиатской части России;
- применить опыт историко-географического районирувания на примере предложений по корректировке административного устройства АЧР.

Защищаемые положения:

1. Историко-географические районы являются объективной данностью, складывающейся при проявлении в пространстве и во времени результатов комплексного взаимодействия районообразующих факторов.

2. Проведение историко-географического районирования Азиатской части России основано на анализе пространственно-временной динамики факторов естественно-природного и социально-экономического рядов.

3. Выявленная система историко-географических районов отражает сложившуюся территориальную специфику населения, экономики, перспективы пространственного развития Азиатской части России и может быть использована для формулирования предложений по корректировке её современного административно-территориального устройства.

При выполнении работы использовались следующие **методы исследования:** хронологический, статистический, аналитический, ретроспективный, прогнозный, картографический.

Научная новизна работы:

- проведена периодизация процессов формирования территории Азиатской части России, её хозяйственного освоения и эволюции административно-территориального устройства;

- на этой основе в пределах АЧР выделены устойчивые образования – историко-географические районы;

– разработаны предложения по возможной корректировке современного административно-территориального устройства Азиатской части России на основе сложившейся системы историко-географических районов.

Теоретическая значимость проведенного диссертационного исследования заключается в расширении представлений о теоретических основах историко-географического районирования, методиках проведения историко-географического районирования конкретных территорий, уточнении терминов «историко-географическая область», «историко-географический район».

Практическая значимость работы. Результаты исследования могут быть использованы при уточнении и корректировке схем районирования и административно-территориального устройства регионов; для разработки направлений комплексной региональной политики для конкретных территорий; при чтении учебных курсов («Экономическая и социальная география России», «Регионоведение» и других).

Достоверность полученных результатов обеспечивается использованием и анализом статистического и картографического материала; применением апробированных методик при решении поставленных задач, при обработке исходных материалов.

Личный вклад автора в получение научных результатов заключается в теоретическом и методологическом обосновании постановки научной задачи, осуществлении сбора материалов, участии в анализе материалов, формировании аналитических данных, обобщении результатов исследования, формулировании основных выводов.

Апробация работы. Результаты и основные положения работы докладывались и обсуждались на конференциях различных уровней: VIII научно-практической конференции студентов и аспирантов по географии (Новосибирск, 2005); конференции «Современные тенденции развития региона (Новосибирск, 2005)»; II региональной научно-практической конференции «Естественно-географическое образование на Дальнем Востоке» (Благовещенск, 2010); III региональной научно-практической конференции «Естественно-географическое образование на Дальнем Востоке» (Комсомольск-на-Амуре, 2010); III международной научно-практической конференции «Современные проблемы регионального развития» (Биробиджан, 2010), I межвузовской методологической конференции магистрантов и аспирантов (Биробиджан, 2010), XIV Сессии географов Сибири и Дальнего Востока (Владивосток, 2011), Всероссийской научной конференции «Историческая география Азиатской России» (Иркутск, 2011), Всероссийском молодежном географическом форуме «Азиатский вектор развития России в XXI веке» (Биробиджан, 2012).

Публикации. По результатам исследования опубликовано 19 работ. Из них 2 работы в журналах из перечня ведущих периодических изданий.

Структура и объём работы. Диссертация состоит из введения, пяти глав и заключения. Основной текст диссертации изложен на 170 страницах машинописного текста, содержит 3 таблицы, 6 рисунков, 23 приложения. Список использованных источников включает 185 наименований.

Основное содержание работы

Во введении обоснована актуальность темы, определена цель и задачи исследования, сделана оценка научной и практической значимости полученных результатов исследования, сформулированы положения, выносимые на защиту.

Первая глава работы «**Теоретико-методологические основы проведения историко-географического районирования Азиатской части России**» формирует теоретическую базу исследования. Рассмотрены общие проблемы исторической географии, как науки, которая обладает собственной территориальной дифференциацией. Её главное отличие от различных видов

территориальной дифференциации в географии современности состоит в следующем:

- в ней присутствует временной аспект;
- результаты развития географической среды за прошедшие времена уже имеют, в большинстве случаев, всесторонние оценки. Используя их, историческая география имеет возможность придавать своим выводам более комплексный характер, чем география современности.

Одной из ключевых задач исторической географии является разработка основ выделения сложившихся в течение длительного времени устойчивых комплексных территориальных образований и их систематизация. По мнению ряда исследователей, важнейшей территориальной составляющей является район (Жекулин, 1982; Шведов, 2004).

Механизм историко-географического районообразования представлен посредством факторных рядов. В этой связи рассмотрены факторы районообразования – действенные силы, которые приводят к формированию и дальнейшему существованию территориальных систем «на местах» (Жирмунский, 1961). Их ряд должен быть достаточно обширным, что объясняется сложностью географической среды – «поля» их зарождения и развития. Вместе с тем, по отношению к ним необходимо соблюдение определённого баланса, исключаящего как их недооценку, так и переоценку. Это рассмотрено на примере тех факторных составляющих, которые представляются наиболее существенными в своём влиянии на процесс историко-географического районообразования.

Роль естественно-природного факторного ряда в территориальном аспекте разных сторон общественной жизни всегда привлекала внимание исследователей, и первоначально получала явно завышенные оценки (Н.М. Карамзин, по изд. 1988; С.М. Соловьёв, по изд. 1959 и др.). Но последующее изучение этого вопроса позволило сделать вывод, что хотя влияние данного фактора принижать нельзя, но и возводить его в абсолют не следует.

Без природной среды, как таковой, немислимо существование самого человечества. Часто отдельные элементы природного окружения задают те пространственные параметры, которые либо ограничивают проявление территориальных явлений, либо благоприятствуют их распространению. Тем не менее, один лишь естественно-природный факторный ряд не может быть взят за основу историко-географического районообразования постольку, поскольку уже несколько тысячелетий природная среда Земли находится под всё возрастающим воздействием человеческого общества. При этом проявление социально-экономических факторов отличается большей мозаичностью, чем природных.

Так, формирование различных территориальных неоднородностей находится под влиянием особенностей размещения, функционирования и общего состояния хозяйственной сферы (Колосовский, 1958; Григорьев, 1966; Колотиевский, 1969; Анучин В., 1972; Гладкий, 1995; Гумилёв, 2001). Не менее весом и этнокультурный фактор, т.к. у каждого человеческого сообщества имеются свои ментальные установки на проживание в определённых условиях окружающей среды, тип природопользования. Так, Б.М. Ишмуратов заметил, что «всякий этнос делает территорию ... феноменом» (Ишмуратов, 1998).

Рассмотренные факторные ряды позволяют представить «механизм» историко-географического районообразования, который схематично можно изобразить следующим образом (рис.1).

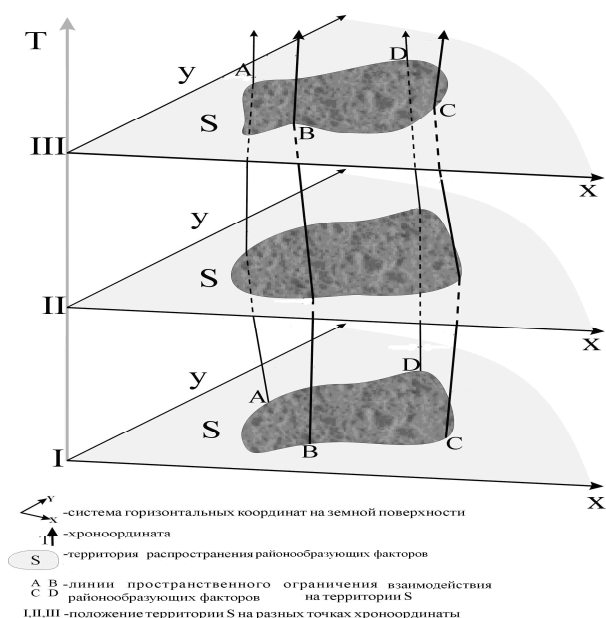


Рис. 1. Механизм образования историко-географического района (по В.Г. Шведову, 2006)

Т.о., историко-географический район образуется на пересечении:

- горизонтальной плоскости земной поверхности «XY», где отражается территориальная картина «S», складывающаяся в пределах какого-либо её сектора в определённые исторические моменты (их выборочный ряд обозначен цифрами I, II, III);
- временной оси «T», позволяющей проследить ход проявления определённых факторов (по условным соединительным линиям «A, B, C, D») и выявляет преемственность этих картин. Она же служит осью их

последовательного наложения, обеспечивающей получение итогового исторического «слепок» образа территории во временных рамках.

Этот «слепок» и является историко-географическим районом, под которым следует понимать достаточно устойчивую территориальную систему, обладающую внутренним единством, и отличающуюся от таксонов равного ей ранга географическим положением, своеобразием вмещающей природной среды, установившимся в её пределах типом освоения и исторически сформировавшейся на данной основе спецификой организации систем расселения, природопользования и экономической специализацией. Районы, как правило, возникают в рамках историко-географических областей – более крупных территорий, в пределах которых имеет место первичное проявление наиболее общих признаков районообразующих факторов.

На этой основе раскрыта методика проведения историко-географического районирования Азиатской части России. При разработке схемы историко-географического районирования необходимо руководствоваться рядом подходов:

- историко-географической объективности, учитывающим особенности освоения, а также общий ход развития страны и регионов, перспективы их развития в современных условиях;

- природно-географической целостности (совмещение в меру целесообразности экономических, административно-территориальных границ с естественными);

- учета районообразующей роли транспортных сетей, в том числе и перспективных (обеспеченности магистральными транспортными сетями, транспортной связанности хозяйственных центров, уровня их транспортной доступности и пр.);

- хозяйственной комплексности и производственно-экономической законченности субъекта, где все его элементы (хозяйственные центры, производственные единицы и пр.) приведены во взаимосвязь как посредством места, так и взаимной обусловленности самих производственных процессов (Романов, 2009).

При этом, процесс историко-географического районирования, проводимый на основе данных подходов, включает несколько ключевых этапов:

- определение основных, сформировавшихся в связи с особенностями освоения и природно-ресурсной обеспеченности, хозяйственных осей в пределах региона и соответствующих им систем расселения;

- выявление на этой основе зон хозяйственного тяготения (экономического влияния) крупных городов (территорий, с которыми связан город через систему центров посредством грузо- и пассажиропотоков, обмена информацией) в пределах территорий интенсивного освоения;

- выделение территорий, сходных по специализации и территориальной организации хозяйства (тяготению к транспортным магистралям, важнейшим хозяйственным центрам) в пределах районов экстенсивного освоения. Эти территории могут быть очень обширными, образуя своеобразные «пояса». В этой связи, при их районировании следует учитывать наличие естественных рубежей, особенности природной среды, которая предопределила специфику освоения и населенческо-хозяйственного фона этих земель;

- выделение территорий, для которых, несмотря на чёткую дифференциацию по направлению север-юг, приоритетным является приморское положение;

– оценка разработанной схемы историко-географического районирования и изучение возможностей её применения на практике.

Во второй главе **«Факторы районообразования естественно-природного ряда»** рассмотрено действие природно-климатических условий и природно-ресурсного фактора как естественной основы образования историко-географических районов в Азиатской части России.

Природно-климатические условия влияют на становление историко-географических районов АЧР, главным образом, в силу неоднородности орографического и климатического компонентов.

Относительно благоприятные природно-климатические условия способствовали довольно высокому уровню заселённости и хозяйственной освоенности. И напротив, сочетание неблагоприятных орографических и климатических характеристик стало основой неравномерной освоенности и заселения.

Особое значение для районообразования в Азиатской части России играл природно-ресурсный фактор постольку, поскольку начало её хозяйственного освоения было обусловлено более высокими, в сравнении со староосвоенными землями Европейской России, «первичными свойствами» (Романов, 2009). Специфические территориальные сочетания природных ресурсов обусловили особенности районной специализации, сохранившуюся, в большинстве случаев, до настоящего времени – в первичном, либо трансформированном видах.

В третьей главе **«Факторы социально-экономического ряда»** рассмотрены демографические и экономические факторы районообразования. Под их совокупным воздействием была сформирована определённая структурная организация конкретных территорий Азиатской части России.

Формирование современного демографического потенциала Азиатской части России обусловилось спецификой природной среды и ходом освоения территории, миграцией населения из европейской части страны. В результате размещение населения по этой территории отличается крайней неравномерностью.

На всём севере Азиатской части России, для которого, в целом свойственны экстремальность природно-климатических условий и резкое преобладание сырьевых отраслей характеризуется небольшой численностью населения, высоким уровнем урбанизации и формированием очагового типа расселения. Основной каркас расселения этой полосы имеет преимущественно меридиональную структуру. При этом данные характеристики приобретают более рельефный характер при движении с запада на восток.

Обладающая более комфортными природными условиями и диверсифицированной экономикой южная часть АЧР концентрирует в своих пределах около 80% проживающего за Уралом населения. Плотность её заселения здесь напрямую зависит от абриса прохождения Транссибирской магистрали, убывая по мере отдаления от этого осевого объекта. Эта же зависимость характерна для такого показателя, как уровень урбанизации территорий, снижаясь с 77 % для равнинных территорий юга Азиатской части России до 33 % в пределах расположенного здесь горного сектора.

Система расселения на Дальнем Востоке сложилась на общем фоне недавнего освоения в условиях предельного удаления от исторического центра страны, крайней неоднородности природных условий и хозяйственного развития. При этом обладающие дискомфортными природно-климатическими условиями его северные территории отличаются крайней разреженностью очагов расселения и их небольшими размерами. В то же время, для него характерен высокий (более 90 %) уровень урбанизации, что обусловлено ориентацией населения на добывающие отрасли хозяйства.

Юг Дальнего Востока характеризуется относительно благоприятными природными условиями и диверсифицированной структурой хозяйства, в том числе – аграрной сферы. Более 60 % населения размещено в полосе тяготения к Транссибу. Уровень урбанизации составляет 65%.

Специфика проявления экономического фактора районообразования в Азиатской части России проявилась в преобладании сырьевого типа отраслевой структуры и очагового типа территориальной организации хозяйства.

Экономика северной части АЧР специализирована на добывающих отраслях, формирующих более 75%, стоимости внутреннего районного продукта (ВРП). В связи с суровыми природно-климатическими условиями, преобладающей формой территориальной организации хозяйства является очаговая. Территориальные хозяйственные узлы, как правило, размещены на значительном расстоянии друг от друга, что ограничивает или практически исключает их взаимодействие. Их разьединённость дополняется отсутствием наземных коммуникаций. Линейные элементы представлены Северным Морским путём и крупными судоходными реками.

Лишь в пределах бассейна Оби формы территориальной организации хозяйства эволюционировали от очаговых до линейно-узловых структур (Романов, 2009). Это обусловлено развитием здесь крупнейшего нефтегазового ТПК. На его базе в районе сложилось структурное ядро Сургут – Нижневартовск. Сеть линейных элементов достаточно разветвлена и представлена такими активно функционирующими составляющими, как железная дорога Уренгой – Сургут - Тюмень с выходом на Транссиб.

Южная часть выглядит в этом отношении, в сравнении с Северной, более мозаично.

Здесь, в условиях максимального для АЧР уровня заселенности и хозяйственной освоенности, сложилась ареальная форма территориальной организации хозяйства, включающая в себя ядра, сложенные развитыми территориально-производственными комплексами (Кузнецким, Красноярским, Иркутским и др.)

Вместе с тем, для Горного Юга характерны очаговый тип освоения, слабое развитие функциональных элементов целевого назначения. Здесь сохранились традиционные формы освоения в виде этнического природопользования коренных народов, которое составляет основу его экономики (Задорожный, Михеев, 1995).

В Забайкалье также преобладает развитая форма территориальной организации хозяйства, каркасом которой являются промышленные линейно-узловые системы (Романов, 2009). Для него характерно наличие ядер в виде Читы и Улан-Удэ, ряда узлов, расположенных вдоль структурных осей, и обширного пространства, лишенного функциональных элементов.

Организация хозяйства районов на Дальнем Востоке в основном обусловлена сменой климатических условий вмещающей территории в меридиональном направлении и приморским положением ИГР.

В его Северной части преобладают очаговые формы территориальной организации хозяйства. Ядерный каркас сформирован разобщенными узлами (Магадан, Охотск, Петропавловск-Камчатский). Линейные элементы представлены лишь трассой Северного Морского пути. Большую часть района занимает дезэлементная периферия (Шведов, 2004).

Юг Дальнего Востока располагает каркасной конструкцией, в которой имеются четко выраженные ядра (Хабаровск и Владивосток) и узлы (Благовещенск, Биробиджан, Комсомольск-на-Амуре, Николаевск-на-Амуре). Все элементы тесно связаны с основными линейными осями района (Транссиб, БАМ) и морским побережьем. Размеры периферии небольшие.

Т.о, совокупное воздействие районообразующих факторов способствовало формированию неоднородности внутренней структурной

организации образовавшихся историко-географических районов Азиатской части России.

В четвертой главе «**Внутренняя специфика освоения Азиатской части России как основа формирования историко-географических районов**» изложен ретроспективный анализ формирования территории Азиатской части России и её хозяйственного освоения. Обозначены предпосылки становления сложившихся в её пределах историко-географических районов, формирования их особенностей.

Хронологически проявление районообразующих факторов в АЧР можно сгруппировать в четыре периода. Каждый из них характеризовался собственными целями, темпами и императивами освоения.

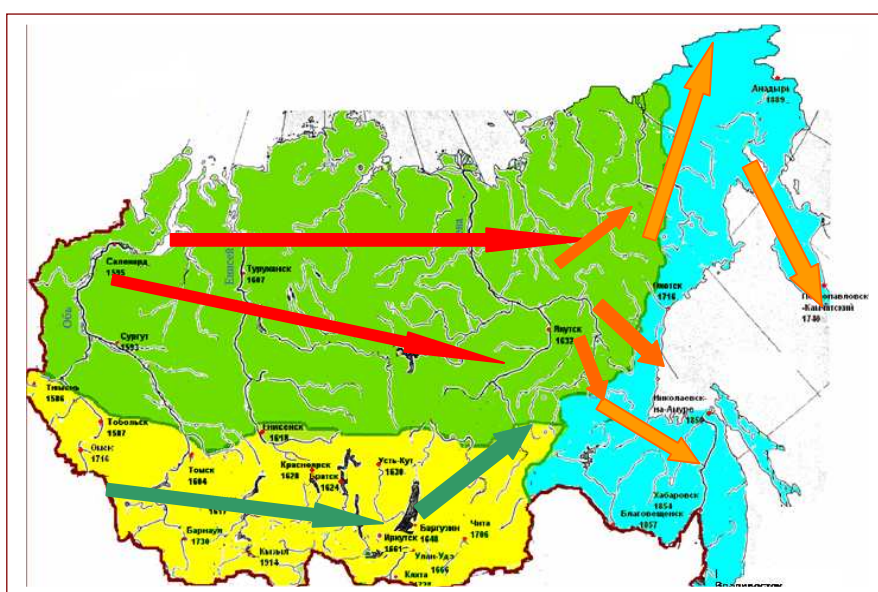


Рис. 2. Формирование историко-географических областей Азиатской части России

Условные обозначения

- граница АЧР
 - границы историко-географических областей (ИГО)
 - Северная ИГО
 - Южная ИГО
 - Тихоокеанская ИГО
-
- ➔ Векторы освоения:
 - ➔ Северный
 - ➔ Южный
 - ➔ Тихоокеанский
- Обь - важнейшие речные пути
- Томск - опорные пункты освоения
1604 - год основания

Следует отметить, что, наряду с влиянием естественно-природного и социально-экономического факторов, при освоении АЧР и становлении ИГР заметную роль, в ряде случаев, играл внешний компонент. Он присутствовал, в той или иной мере, в каждом из четырех освоенческих периодов в виде геополитического императива освоения и выражался в противодействии России с другими государствами (Великобританией, США, Японией, Империей Цин), в ходе которого отчасти складывались государственные рубежи и нынешняя сетка историко-географических районов. По мере продвижения русских от Урала к востоку АЧР геополитический императив становился всё более выраженным и, в этой связи, внешний фактор достиг пика своего влияния при формировании историко-географических районов восточной части АЧР.

I период (XVI – начало XVIII вв.) стал для Азиатской части России территориально-образующим. Ему была присуща быстротечность, крупный территориальный охват, приоритет ресурсного типа освоения, которое проходило по двум векторам широтного направления – Северному и Южному. Затем, по достижении Чукотского нагорья и Охотского моря, оформился меридиональный Тихоокеанский вектор освоения. В итоге образовался первичный территориальный каркас Азиатской части России. На его основе сложилась асимметрия в освоении АЧР, которая выразилась в формировании трёх историко-географических областей: Северной, Южной и Тихоокеанской (рис.2).

В результате их внутренней территориальной дифференциации обозначились контуры историко-географических районов, характеристики которых, по мере их хозяйственного развития, всё более усиливались и преемственно видоизменялись.

Второму периоду освоения (начало XVIII – конец XIX вв.) была свойственна смена приоритетных мотивов с биоресурсного на минерально-сырьевой и геополитический, а также – проявление интенсивного типа освоения на равнинах Южной Сибири и южной части Дальнего Востока. В результате, в общем виде, сложились все ныне существующие историко-географические районы.

Третий период (начало XX – 80-е гг. XX в.) характеризовался индустриализацией Азиатской части России в ходе интенсивного освоения уже сформированных районов.

Четвёртый период хозяйственного освоения Азиатской части России начался в конце 80-х гг. XX в.. Он начался с резкого спада экономики, который сменился тенденцией к её восстановлению. Разрабатываются стратегии экономического развития Сибири и Дальнего Востока. Они

направлены на создание современной экономики инновационного типа, интегрированной в Евразийское экономическое пространство, на основе использования уникального географического положения в сочетании с ресурсным, производственным, научно-техническим, образовательным, кадровым потенциалом территорий.

В пятой главе «**Применение опыта историко-географического районирования для предложений по корректировке административно-территориального деления Азиатской части России**» на основе изложенных теоретико-методологических основ историко-географического районирования и анализа действия совокупности районообразующих факторов проведено историко-географическое районирование Азиатской части России (рис.3).

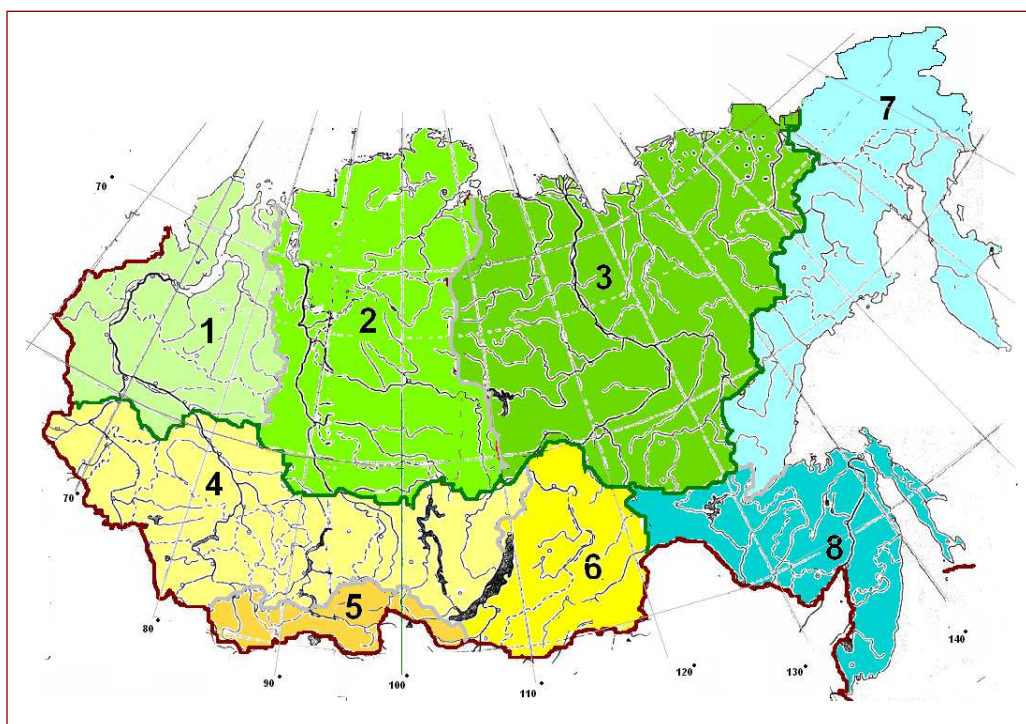




Рис.3. Историко-географическое районирование Азиатской части России

Условные обозначения		Цифрами обозначены историко-географические районы:	
Границы:		1 – Обский	5 – Горный Юг
	историко-географических областей	2 – Енисейский	6 - Забайкальский
	историко-географических районов	3 – Ленский	7 – Северо-Восточный
		4 – Южно-Сибирский	8 – Юго-Восточный

Предложенная схема включает 3 историко-географические области:

- Северную – охватывающую нижнюю и среднюю части бассейнов Оби, Енисея, Лены;

- Южную, занимающую южную часть Западно-Сибирской равнины, пояс предгорий и гор Юга Сибири;

- Тихоокеанскую, представляющую собой - восточный фланг Азиатской части России в Северной Пацифике. Включает территории, сформированные в результате дивергенции Северного и Южного векторов продвижения русских на восток. В отличие от широтно прострающихся Северной и Южной областей, имеет меридиональную направленность.

В пределах Северной области на основе особенностей освоения, специализации и территориальной организации хозяйства были выделены следующие историко-географические районы:

- Обский, включающий территории по среднему и нижнему течению Оби. Это старейший освоенческий район, сохранивший сырьевую специализацию, но поменявший её внутреннее наполнение с биоресурсной на нефтегазовую. Его демографический потенциал значителен, имеет положительные тенденции развития. Показатели селитебной и хозяйственной освоенности относительно высоки. Район насыщен функциональными узлами (Сургут, Нижневартовск, Ханты-Мансийск и др.);

- Енисейский, занимающий земли в бассейне Енисея. Характеризуется преобладанием очаговых форм территориальной организации хозяйства и дисперсным расселением. Специализирован преимущественно на цветной металлургии. Имеет единственный крупный функциональный центр в виде Норильского промышленного узла;

- Ленский, вмещённый в границы Республики Саха. Для него также характерно преимущественно дисперсное расселение, преобладание очаговых форм территориальной организации хозяйства. Ведущая роль в экономике принадлежит цветной металлургии. Этот район полицентричен: здесь сложилось несколько функциональных центров (Якутск, Мирный, Нерюнгри).

В пределах Южной области наблюдается значительная внутренняя мозаичность, обусловленная неоднородностью её природных условий и особенностями освоения. Для конкретизации процесса районообразования на этой территории нами использован метод гравитационной модели, который позволяет определить относительную силу влияния города на прилегающие территории. Коэффициент тяготения хинтерланда прямо пропорционален численности населения этого города и обратно пропорционален квадрату расстояния до других ближайших городов, и вычисляется по формуле: $K_{fv} = E_{чн}/R^2x$, где: K_{fv} – коэффициент поля тяготения, $E_{чн}$ - численность

населения города – субъекта тяготения, R^2x – квадрат расстояния до другого города.

- Южно-Сибирский район занимает южную часть Западно-Сибирской равнины, предгорья Алтая и Саян. Он характеризуется самым масштабным демографическим и значительным социально-экономическим потенциалом. Важнейшей чертой отраслевой структуры хозяйства является преобладание обрабатывающих отраслей в крупных функциональных центрах (Омск, Томск, Новосибирск, Кемерово, Красноярск, Иркутск);

- Горный Юг включает непосредственно горные территории Алтая и Саян. Здесь преобладает очаговый тип территориальной организации населения и хозяйства. Функциональные каркасные элементы представлены немногочисленными узлами (Горно-Алтайск, Кызыл).

- Забайкальский район образуют территории, изолированные от других историко-географических районов Байкалом, и находящиеся в зоне влияния Читы и Улан-Удэ. Он характеризуется средним уровнем селитебной и хозяйственной освоенности, преобладанием добывающих производств.

Районирование Тихоокеанской историко-географической области, имеющей сложную конфигурацию, целесообразно провести по условной линии Север-Юг. Это соответствует природным условиям и особенностям освоения данной территории. В результате выделены Северо-Восточный и Юго-Восточный районы, разделённые 55-й параллелью, которая является естественным природно-климатическим барьером.

- Северо-Восточный ИГР – территория относительно раннего освоения, что обусловлено спецификой вхождения Тихоокеанского побережья в состав РФ. Вместе с тем, господствующие в его пределах экстремальные природные условия и максимальная удалённость от центра страны, обусловили слабость демографического потенциала, исключительно добывающий характер экономики, преобладание разреженно-очаговых форм территориальной организации хозяйства. Функциональные элементы представлены мелкими узлами (Анадырь, Магадан, Охотск), преимущественно портами.

- Юго-Восточный ИГР обладает более благоприятными природными условиями, концентрирует крупные города и большую часть населения зоны. Характеризуется относительно диверсифицированной отраслевой структурой хозяйства с преобладанием обрабатывающих производств, а также аграрной сферы. Функциональные центры представлены ядрами (Хабаровск, Владивосток) и множеством узлов (Благовещенск, Биробиджан, Комсомольск-на-Амуре и др.). Важнейшей чертой является размещение района на стыке важнейшей транспортной оси страны – Транссиба с Тихоокеанским побережьем.

Т.о., в АЧР сложилась сетка ИГР, устойчивость которых во времени особенно чётко прослеживается через преемственность специализации территорий. Так, для ИГР Северной историко-географической области сохранилась сложившаяся ещё в первый период освоения экспортноориентированная ресурсная специализация. Произошла лишь смена приоритета с биоресурсного компонента на минерально-сырьевой (от добычи пушнины и заготовки леса как ведущих отраслей хозяйства Обский ИГР перешел к нефтегазодобывающей промышленности, Енисейский и Ленский ИГР – к преимущественной добыче сырья для цветной металлургии).

Южная ИГО, отличавшаяся комплексностью мотивов освоения и, в этой связи, сочетавшая развитие разных отраслей промышленности и аграрной сферы, продукция которых была ориентирована преимущественно на внутренний рынок, обладает более диверсифицированной структурой хозяйства. Различия ИГР в типах хозяйственного развития обусловлены спецификой приоритетов для конкретных территорий, их природно-ресурсным и социально-экономическим потенциалом. Так, в пределах Южно-Сибирского ИГР наибольшее развитие получили обрабатывающие отрасли экономики. В Забайкалье сохранилось сочетание обрабатывающих и добывающих отраслей, на Горном Юге – традиционный тип природопользования. В экономике каждого ИГР заметна доля аграрной сферы.

Основой освоения Тихоокеанской ИГО было сочетание ресурсного и аграрного мотивов с геополитическим. Различия в условиях (природных и др.) этой территории русскими привело к формированию добывающей структуры экономики в Северо-Восточном ИГР и сочетанию различных отраслей промышленности (в т.ч. мощного военно-промышленного комплекса) и сельского хозяйства – в Юго-Восточном ИГР. До настоящего времени сохранилась также преимущественная ориентация экономических связей этой территории на Азиатско-Тихоокеанский регион.

Далее рассмотрена эволюция административно-территориального устройства Азиатской части России, выявлены её особенности и проблемы.

Процесс административно-территориального устройства Азиатской части России явился логическим завершением процессов формирования и хозяйственного освоения территорий. Он также находился в существенной зависимости от внешне- и внутривосточной ситуации в государстве, мотивов освоения территории, отражал характер переселенческой политики. Его периодизация находилась в прямой связи с процессами формирования и хозяйственного освоения земель, но при этом хронологически несколько отставала от них.

I период администрирования связан с организацией управления новыми территориями в АЧР. Во II и III периоды администрирования он сменил свою направленность на рационализацию уже сложившейся административно-организованной системы. При этом, границы субъектов даже на первых его этапах часто не соответствовали границам объективно складывающихся историко-географических районов в силу следующих причин:

- при разработке сети административно-территориального деления Азиатской части России, с определенного времени (с конца XIX в.), политический фактор стал довлеть над экономическим;

- административно-территориальное устройство Азиатской части России было подчинено общероссийским тенденциям, зачастую не учитывая его внутренней специфики.

Вместе с тем, ряд исследователей (П.Я. Бакланов, 2001; М.Т. Романов, 2009 и др.) отмечают, что объективные и субъективные факторы территориального развития действуют одновременно. Эффективность их взаимодействия определяет качество функционирования региона. Оно количественно проявляется в балансе основных социально-экономических показателей, который можно считать своеобразным критерием эффективности его административного устройства.

Рассмотрим результаты взаимодействия объективных и субъективных факторов территориального развития в Азиатской части России. Выявленные в рамках предыдущих параграфов объективные особенности территорий АЧР, в конечном итоге, определили его специфику:

- дисбаланс основных показателей селитебной и хозяйственной освоенности, что во многом обусловлено относительной молодостью его освоения (так, АЧР занимает 75% площади страны, обладает масштабным минерально-сырьевым потенциалом; при этом, здесь проживает лишь 19% населения, регион имеет невысокий удельный вес в основных социально-экономических показателях);

- крайняя асимметричность внутреннего развития выделяемых районов по территории, демографическому и социально-экономическому потенциалу;

- наличие объективно существующих, устойчивых историко-географических областей и районов, существование которых не отражено в её современном административно-территориальном устройстве.

В результате, существующая административная система АЧР остается несовершенной: отсутствует единый подход к формированию сетки административно-территориального деления, субъекты разновелики, выделены на основе различных принципов и не обеспечивают эффективной территориальной организации экономики региона. В этой связи уместными

представляются предложения по корректировке административно-территориального устройства Азиатской части России. Они должны быть построены на основе сочетания объективных и субъективных факторов территориального развития, т.е. максимально учитывать комплекс освоенческих, природных, демографических, экономических реалий конкретных территорий и способствовать решению определенных задач региональной политики.

В этой связи, мы полагаем, что сетке административно-территориального деления следует максимально совпадать со схемой историко-географического районирования. Это, в свою очередь, должно привести к:

- упрощению и унификации административно-территориального устройства;
- оптимизации площадей и конфигурации новых административно-территориальных единиц;
- обеспечению большей экономической эффективности административных единиц посредством более рациональной территориальной организации хозяйства по сравнению с ныне существующими.

Как представляется, в результате может быть сформирована административно-территориальная структура, соответствующая объективным реалиям региона и современным условиям его функционирования.

Опираясь на исследования современных ученых (Ю.С. Степанова, 2004; С.Н. Леонова, 2007; М.Т. Романова, 2009 и др.), рекомендуемым административным единицам следует принять официальный статус губерний, что соответствует исторически сложившейся практике административно-территориального устройства и актуальным тенденциям территориального развития (в частности, отхода от национальной основы и приоритета социально-экономического принципа администрирования).

Анализ соотношения территориальных, демографических и экономических показателей рекомендуемых субъектов может быть положен в основу перспективных направлений региональной политики. В результате их реализации может быть достигнут баланс субъектов по их территории, демографическому и экономическому потенциалу, что, в свою очередь, будет способствовать повышению качества их функционирования (табл. 1). В качестве основных механизмов достижения территориального баланса выбраны принципы комплексирования и «ключевых участков».

Таблица 1

Перспективные направления региональной политики для субъектов Азиатской части России и прогнозируемые результаты её реализации

Территории АЧР	Удельный вес в региональных показателях, %			Перспективные направления региональной политики	Прогнозируемые изменения*, %	
	П	ЧН	ВРП		ЧН	ВРП
1	2	3	4	5	6	7
<i>Губернии Северной ИГО</i>	50,2	11,5	48,6	<i>Достижение равновесия уровня заселенности субъектов площади их территории и экономическому потенциалу: наполнение селитебными и хозяйственными структурами; повышение естественного прироста, создание дополнительных условий для предотвращения миграционного оттока; обеспечение связности территорий за счет повышения транспортной освоенности</i>	<i>Км** = 4,35</i>	
Обская	12,2	7,0	41,0		+45	+35
Енисейская	14,0	1,5	4,1		+10	+10
Ленская	24,0	3,0	3,5		+20	+20
					+15	+5
<i>Губернии Южной ИГО</i>	25,5	68,4	35,1	<i>Приведение в соответствие объемов ВРП с демографическим потенциалом; развитие ареальных форм территориальной организации хозяйства: формирование технопарков, технико-внедренческих зон и научно-производственных объединений; особых экономических зон; диверсификация отраслевой структуры хозяйства; укрупнение агломерационных систем</i>	<i>Км** = 5,26</i>	
Ю/Сибирская	18,0	53,2	30,0		+45	+55
Горный Юг	2,0	5,1	0,6		+10	+20
Забайкальская	5,5	10,1	4,5		+30	+20
					+5	+15
<i>Губернии Тихоокеанской ИГО</i>	24,4	19,1	16,3	<i>Развитие портовых комплексов на Тихоокеанском побережье; диверсификация отраслевой структуры хозяйства с целью оптимизации территориальной организации производительных сил; формирование научно-производственных объединений, особых экономических зон различного типа.</i>	<i>Км** = 3,45</i>	
Северо-Восточная	14,3	3,5	3,5		+25	+35
Юго-Восточная	10,1	17,6	12,8		+20	+10
				+5	+25	

* Прогнозируемая оценка эффективности реализации перспективных направлений региональной политики проведена методом ранговой корреляции социально-экономических показателей, выраженным посредством системы:

$$\left\{ \begin{array}{l} A(i) \xrightarrow{\text{при } t \rightarrow n} A(j) = A [j-i] \xrightarrow{\text{при } t \rightarrow n} \Delta A \\ \text{при } t \rightarrow n \qquad \qquad \qquad \text{при } t \rightarrow n \qquad \text{при } t \rightarrow n; \\ \\ B(k) \xrightarrow{\text{при } t \rightarrow n} [\Delta A-k] \xrightarrow{\text{при } t \rightarrow n} \Delta B \\ \text{при } t \rightarrow n \qquad \text{при } t \rightarrow n \qquad \text{при } t \rightarrow n, \end{array} \right.$$

где: A – численность населения ($A(i)$ – исходная, ΔA – прогнозируемый прирост численности населения);

B – валовый региональный продукт ($B(k)$ – исходный, ΔB – прогнозируемый прирост валового регионального продукта);

t – долгосрочность прогноза, n – количество лет;

i – ранговый показатель исходной численности населения;

j – ранговый показатель планируемого объекта производственной инфраструктуры;

k – ранговый показатель исходного ВРП.

Ранговые показатели i , k выведены в соответствии с исходными величинами численности населения и ВРП для конкретных территорий; ранговый показатель j соответствует прогнозируемой экономической эффективности объекта на определенный временной промежуток n .

** K_m - коэффициента мультипликатора (Н. Кейнс), показывает совокупную прогнозируемую эффективность реализации перспективных направлений региональной политики. Рассчитан по формуле:

$$M = \frac{1}{(1 - \Delta C / \Delta Y) + \Delta I_m / \Delta I},$$

где: M – мультипликатор (K_m – коэффициент мультипликатора);

$\Delta C / \Delta Y$ – потребляемая доля валового продукта (в данном случае, ΔC – прирост численности населения, ΔY – прирост ВРП);

$\Delta I_m / \Delta I$ - доля импорта в ВРП.

Т.о., система историко-географического районирования Азиатской части России, разработанная на основе анализа естественно-природного и социально-экономического факторных рядов в их пространственно-временной динамике, может быть применена с целью оптимизации административно-территориального устройства региона.

В **заключении** приводятся основные выводы по результатам проведенного исследования.

- Применение теоретико-методологических основ исторической географии позволило определить методические подходы к проведению историко-географического районирования конкретной территории.

- За основу данного процесса был взят комплексный ретроспективный срез, учитывающий факторные районообразующие ряды естественно-природного и социально-экономического порядков.

- На данной основе разработана система историко-географического районирования Азиатской части России. Она включает упорядоченную по факторным признакам совокупность историко-географических районов, которые сложились в результате хозяйственного освоения региона на определённой естественно-природной основе и различий в экономической специализации, типе организации территориальных систем расселения и хозяйства.

- Выявленная система историко-географических районов отражает сложившуюся территориальную специфику населения, экономики, перспективы пространственного развития Азиатской части России и может быть приемлема для формулирования предложений по корректировке её современного административно-территориального устройства.

Список опубликованных работ по теме диссертации

1. Позднякова Т.М. Предпосылки административного переустройства Сибирского пространства // Вестник Поморского университета. Научный журнал. – Архангельск: Изд-во Поморского государственного университета имени М.В. Ломоносова, 2010. - №2. – С. 17-22 (0,5 п.л.).

2. Позднякова Т.М. Территориальная асимметрия экономического развития Азиатской России: особенности и издержки // Региональные исследования. Научный журнал. – Смоленск: Изд-во Смоленского государственного университета, 2011. - №4. - С. 88-95 (0,5 п.л.).

3. Позднякова Г.М., Позднякова Т.М. Дифференциация Сибирского пространства // Проблемы развития региона. Материалы VIII научно-практической конференции студентов и аспирантов по географии (Новосибирск, 2005 г.). – Новосибирск: Изд-во НГПУ, 2005. – С. 23-24 (0,1 п.л.).

4. Позднякова Т.М. Территориальная асимметрия демографического и социально-экономического развития Сибири // Современные тенденции

развития региона. Материалы III научно-практической межвузовской конференции (Новосибирск, 2005 г.). – Новосибирск: Изд-во НГПУ, 2005. – С. 44-46 (0,1 п.л.).

5. Позднякова Т.М. Стратегии социально-экономического развития России // Социально-экономическое развитие России в XXI веке. Материалы VII Всероссийской научно-практической конференции (Пенза, 2008 г.). – Пенза: Приволжский Дом знаний, 2008. – С.8-10 (0,1 п.л.).

6. Позднякова Т.М. Социально-экономическая устойчивость региона // Социально-экономические проблемы развития предприятий и регионов. Материалы VIII Международной научно-практической конференции (Пенза, 2008 г.). – Пенза: Приволжский Дом знаний, 2008. – С. 227-229 (0,1 п.л.).

7. Позднякова Т.М., Шведов В.Г. Дальневосточный регион в системе национального стратегического проектирования // Российский регион: проблемы развития и управления. Материалы Всероссийской научно-практической конференции (Волгоград, 2009 г.). - М.: ООО «Глобус», 2009. – С. 21-24 (0,25 п.л.).

8. Позднякова Т.М. Современные тенденции и проблемы администрирования

Российской Федерации // Естественно-географическое образование на Дальнем Востоке. Материалы II Региональной научно-практической конференции. 29-30 марта 2010 г. (Благовещенск, 2010 г.). - Благовещенск: Изд-во БГПУ, 2010. – С. 70-72 (0,2 п.л.).

9. Позднякова Т.М. Трудовые ресурсы Азиатской России: особенности и проблемы // Социальные проблемы регионов и пути их решения. Материалы VI Всероссийской научно-практической конференции (Пенза, 2010 г.). – Пенза: Приволжский Дом знаний, 2010. – С. 49-52 (0,2 п.л.).

10. Позднякова Т.М. К вопросу административного устройства региона // Современные проблемы регионального развития. Материалы III Международной конференции (Биробиджан, 2010г.). - Биробиджан: ИКАРП, 2010. – С. 43-46 (0,2 п.л.).

11. Позднякова Т.М. Демографические проблемы Дальнего Востока // Современные проблемы регионального развития. Материалы III Международной конференции (Биробиджан, 2010г.). - Биробиджан: ИКАРП, 2010. – С. 24-27 (0,2 п.л.).

12. Позднякова Т.М. Особенности структуры и территориальной организации хозяйства Зауралья // Естественно-географическое образование на Дальнем Востоке. Материалы III Региональной научно-практической конференции (Комсомольск-на-Амуре, 2010). – Комсомольск-на-Амуре: Изд-во АГПГУ, 2010. – С. 28-30 (0,2 п.л.).

13. Позднякова Т.М. Современные проблемы демографии и качество природной среды региона // Естественно-географическое образование на Дальнем Востоке. Материалы III Региональной научно-практической конференции (Комсомольск-на-Амуре, 2010). – Комсомольск-на-Амуре: Изд-во АГПГУ, 2010. – С. 59-61(0,2 п.л.).

14. Позднякова Т.М. Территориальная организация общества: издержки возможности корректировки // Материалы I Межвузовской методологической конференции магистрантов и аспирантов (Биробиджан, 2010г.). - Биробиджан: ИКАРП, 2010. – С. 26-28 (0,2 п.л.).

15. Позднякова Т.М. Районирование Азиатской России: историко-географический подход // Материалы XIV Совещания географов Сибири и Дальнего Востока. 14-16 сентября 2011г. (Владивосток, 2011г.). – Владивосток: Дальнаука, 2011. – С. 58-61 (0,2 п.л.).

16. Позднякова Т.М. Историко-географическое районирование крупных территорий на примере Азиатской России // Историческая география Азиатской России: материалы Всероссийской научной конференции (Иркутск, 28-30 ноября 2011г.) – Иркутск: Издательство Института географии им. В.Б. Сочавы СО РАН, 2011. – С. 68-70 (0,2 п.л.).

17. Позднякова Т.М. Территориальная специфика экономического развития Азиатской части России // Азиатский вектор развития России в XXI веке: материалы Всероссийского молодежного географического форума. - Биробиджан: Изд-во ДВГСГА, апрель, 2012 (0,2 п.л.).

18. Позднякова Т.М. Внутреннее структурирование историко-географических районов Азиатской части России // Вестник ВГУЭС. Территория новых возможностей. – Владивосток: Дальнаука, 2011. – С. 90-97 (0,2 п.л.).

19. Позднякова Т.М. Социально-экономические условия проживания населения в Азиатской России// Природные, медико-географические и социально-экономические условия проживания населения в Азиатской России: материалы научно-практической конференции. 26-27 апреля 2012г. – Владивосток: Дальнаука, март, 2012. – С.144-149 (0,2 п.л.).

Подписано в печать 07.09.2012. Формат 60 × 84¹/₁₆.
Объем 1,5 усл.-печ. л. Тираж 100 экз. Заказ № 404ц

Типография РГПУ. 191186, С.-Петербург, наб. р. Мойки, 48