

*На правах рукописи*



**Андреев Александр Борисович**

**ГЕОПОЛИТИЧЕСКИЕ ОСОБЕННОСТИ  
ТРАНСГРАНИЧНОГО ВЗАИМОДЕЙСТВИЯ РОССИИ И КИТАЯ  
(НА ПРИМЕРЕ ЮГА ВОСТОЧНОЙ СИБИРИ И СЕВЕРА КИТАЯ)**

25.00.24 – Экономическая, социальная,  
политическая и рекреационная география

**АВТОРЕФЕРАТ**  
диссертации на соискание ученой степени  
кандидата географических наук

Улан-Удэ — 2012

Работа выполнена в Федеральном государственном бюджетном учреждении науки Байкальский институт природопользования Сибирского отделения РАН (БИП СО РАН)

**Научный руководитель:** доктор экономических наук, доцент  
**Михеева Анна Семёновна**

**Официальные оппоненты:** **Викулов Валерьян Евгеньевич**  
доктор географических наук, профессор,  
ФГБОУ ВПО «Бурятский государственный университет»,  
профессор кафедры физической географии

**Новиков Александр Николаевич**  
кандидат географических наук, доцент,  
ФГБОУ ВПО «Забайкальский государственный  
гуманитарно-педагогический университет  
им. Н.Г. Чернышевского»  
заведующий кафедрой географии,  
теории и методики обучения географии

**Ведущая организация:** ФГБОУ ВПО «Приамурский  
государственный университет  
им. Шолом-Алехейма»

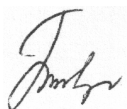
Защита состоится 15 мая 2012 г. в 11 часов на заседании диссертационного совета ДМ 212.022.06 при ФГБОУ ВПО «Бурятский государственный университет» по адресу: 670000, г. Улан-Удэ, ул. Смолина, 24 «а».

Факс (3012)21-05-88; e-mail: univer@bsu.ru

С диссертацией можно ознакомиться в научной библиотеке ФГБОУ ВПО «Бурятский государственный университет».

Автореферат разослан 13 апреля 2012 г.

Ученый секретарь  
диссертационного совета  
кандидат географических наук, доцент



Григорьева  
Марина  
Александровна

## ОБЩАЯ ХАРАКТЕРИСТИКА РАБОТЫ

**Актуальность исследования.** С начала XXI века российско-китайские отношения переживают новый этап развития – на протяжении последнего десятилетия значительно возросла интенсивность двусторонних связей. Усиливаются позиции обеих стран в мирохозяйственной системе, растёт интерес правительств соседних государств к приграничным территориям. Существенное влияние на них оказывают усиливающиеся процессы трансграничного взаимодействия, которые образуют сложную комбинацию отношений, связанных с геополитикой, диалогом цивилизаций и экономической открытостью. Стремление государств к выбору политики интеграции и взаимовыгодного сотрудничества осуществляется на фоне асимметричного развития приграничных территорий.

Российские территории обладают крайне низким демографическим потенциалом, уступают в стратегическом планировании приоритетных направлений развития промышленности, уровня развития торговли, участия в международных транспортных сетях, обеспечения продовольственной безопасности.

Стремительное развитие приграничных районов Китая несёт потенциальную угрозу геополитической зависимости российских приграничных территорий, поэтому исследование геополитических особенностей российско-китайского трансграничного взаимодействия представляется особо актуальным.

**Цель диссертационного исследования** – выявление геополитических особенностей трансграничного взаимодействия России и Китая (на примере юга Восточной Сибири и севера Китая).

Для реализации этой цели были поставлены следующие **задачи**:

- 1) определение и уточнение понятий, анализ современных теоретико-методологических подходов к изучению приграничных и трансграничных территорий с геополитических позиций;
- 2) описание этапов развития и выявление места геополитической составляющей в трансграничном взаимодействии России и Китая;
- 3) сравнительный анализ социально-экономического развития приграничных территорий;
- 4) разработка методических подходов и проведение оценки геополитического потенциала приграничных территорий;

5) выявление перспектив геополитического взаимодействия на основе прогноза социально-экономического развития приграничных территорий.

**Объектом исследования** является трансграничная территория юга Восточной Сибири и севера Китая.

**Предметом исследования** выступают процессы трансграничного взаимодействия на данной территории.

**Теоретическую и методологическую основу исследования** составили труды отечественных и зарубежных географов, экономистов, политгеографов, геополитиков, изучающих развитие приграничных и трансграничных территорий, трансграничного взаимодействия. В частности, определяя теоретико-методологический аппарат, автор опирался на исследования таких ученых, как П.Я. Бакланов, Л.А. Безруков, С.С. Ганзей, А.Г. Гранберг, Л.Б. Вардоский, Т.И. Герасименко, Ю.Н. Гладкий, В.А. Колосов, А.Г. Манаков, Н.С. Мироненко, Н. М. Межевич, М. Перкманн, Л.В. Смирнягин, В.Г. Шведов. Исследования региональных особенностей трансграничного взаимодействия нашли отражение в работах В.А. Герасименко, П.В. Дружинина, А.Н. Новикова, Х.А. Одинаева, Б.Л. Раднаева, А.П. Тарасова, А.К. Тулохонова. В работе также использованы труды известных востоковедов, изучающих российско-китайские отношения: Б.Н. Кузыка, В.С. Мясникова, И.А. Рогачёва, А.И. Салицкого, М.Л. Титаренко.

**Основным методом исследования** является системный анализ, в работе использованы сравнительно-географический, картографический, статистический, экономико-математический, описательный, типологический, историко-географический методы. При изучении международной трансграничной территории применялся комплексный подход, основанный на сочетании структурного, эволюционного и функционального анализов.

Обработка статистических данных и результатов работы реализована с помощью программ MS-Excel 2010 и SPSS 16.0 for Windows.

**Информационной базой** исследования послужили данные Росстата и территориальных органов статистики рассматриваемых субъектов Российской Федерации, данные статистического бюро Автономного района Внутренней Монголии, администраций приграничных районов России, результаты собственных исследований и наблюдений, в том числе экспедиционных исследований, а также материалы монографий, периодических изданий, научно-практических конференций и симпозиумов, информация глобальной информационной сети.

**Научная новизна** исследования заключается в следующем:

- систематизированы теоретические подходы к исследованию приграничных и трансграничных территорий с точки зрения современной геополитики, уточнены понятия «международная трансграничная территория» и «пограничное поле»;
- разработана методика оценки геополитического потенциала приграничных территорий, на основе которой выполнен расчёт для юга Восточной Сибири и севера Китая;
- осуществлён прогноз социально-экономического развития приграничных районов России и Китая;
- выявлены геополитические особенности взаимодействия приграничных территорий и направления развития изучаемой трансграничной территории.

**Теоретическая и практическая значимость.** Основные положения и выводы работы могут быть использованы при планировании и осуществлении направлений государственной (международной, экономической, демографической, экологической, инновационной и т.д.) политики в рамках российско-китайских отношений, реализации мероприятий по развитию российской приграничной территории, разработке рекомендаций и предложений по приграничному сотрудничеству на региональном и местном уровнях.

Материалы исследования могут быть использованы в учебном процессе при изучении курсов по геополитике и политической географии, экономической и социальной географии России и зарубежных стран, региональной экономике.

Результаты работы использовались при выполнении интеграционных проектов СО РАН № 6.12 «Трансграничные территории азиатской части России и сопредельных государств: геоэкологические и геополитические проблемы и предпосылки устойчивого развития» (2006-2008 гг), № 136 «Предпосылки, проблемы и геоинформационная основа формирования структур устойчивого природопользования в трансграничных регионах Азиатской России и сопредельных стран» (2009-2011 гг).

**Апробация работы.** Основные положения и результаты исследования были представлены и обсуждены на международных, всероссийских, региональных научно-практических конференциях: «Проблемы и перспективы социально-экономического развития региона глазами молодых исследователей» (Улан-Удэ, 2009), «Актуальные исследования Байкальской Азии» (Улан-Удэ, 2010), «Приоритеты Байкальского ре-

гиона в азиатской геополитике России» (Улан-Удэ, 2010), «Социально-экономическое пространство России: инновации и современность» (Новосибирск, 2010), «Современное развитие регионов России: экономические, социальные и политические аспекты (к 350-летию вхождения Бурятии в состав России)» (Улан-Удэ, 2010), XVII конференции молодых географов Сибири и Дальнего Востока с элементами научной школы «Природа и общество: взгляд из прошлого в будущее» (Иркутск, 2011), 5 и 6 школах-семинарах молодых ученых России «Проблемы устойчивого развития региона» (Улан-Удэ, 2009, 2011).

Материалы работы нашли отражения в 17 научных публикациях, в том числе 3 в изданиях, рекомендованных ВАК Минобразования и науки РФ.

**Структура и объем работы.** Диссертация состоит из введения, трех глав, заключения, списка литературы и приложения. Список литературы включает 159 источников. Объем работы составляет 151 страницу, включая 19 таблиц, 11 рисунков.

## **ПОЛОЖЕНИЯ ДИССЕРТАЦИИ, ВЫНОСИМЫЕ НА ЗАЩИТУ**

**1. Для выявления геополитических особенностей трансграничного взаимодействия необходим системный подход, позволяющий определить структуру и взаимосвязи приграничных территорий, а также условия многовариантности их развития.**

При достижении определённого уровня взаимодействия приграничные природно-хозяйственные системы образуют международную трансграничную территорию (Ганзей, 2004). Под международной трансграничной территорией нами понимается открытая система взаимодействующих приграничных подсистем, обладающих природным единством, интенсивными социально-экономическими связями и общими геополитическими интересами по использованию этой территории. Основными условиями её образования являются целостность природной геосистемы, пересекаемой государственной границей, экономическая база сотрудничества, согласованные приграничные политические направления. Последнее выражается в общем стремлении к регулированию трансграничных проблем, росту субгосударственной интеграции, развитию и укреплению социально-экономических, экологических, культурных связей.

Многообразие, неопределённость и сложность указанных связей, целостность объекта исследования, присущие ему специфические проблемы и цели развития предопределили необходимость применения системного подхода. Использование методологии системного подхода к оценке геополитического потенциала приграничных подсистем, построение краткосрочных прогнозных моделей позволило нам исследовать указанные связи и выявить геополитические особенности трансграничных процессов (рис. 1).



Рис. 1. Схема исследования трансграничной территории России и Китая

Исследование приграничных подсистем опиралось на 4-х уровневое деление. Специфика территориальной структуры заключается в том, что в основу административного деления приграничных подсистем заложены разные принципы: в России 3-х, в Китае 4-х уровневое деление, поэтому исследование уровня субъекта РФ не соответствует исследованию уровня автономного района Китая. По результатам анализа приграничных подсистем нами выделено территориальное ядро (Забайкальск – Маньчжурия) и простейший элемент трансграничной территории. Простейшим элементом трансграничной системы выступает пара крупных приграничных поселений (Забайкальск – Маньчжурия, Приаргунск – Хэйшаньтоу), представляющая неделимую часть системы (рис. 2).

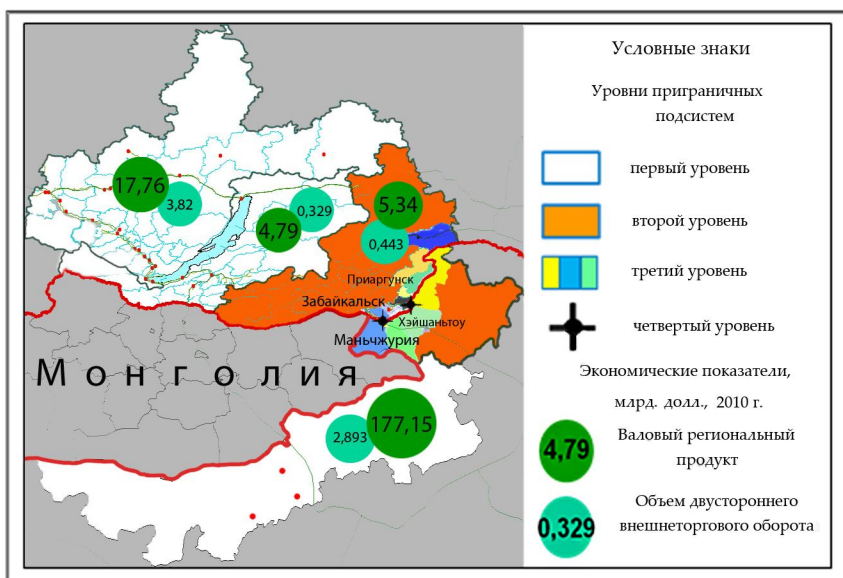


Рис. 2. Уровни трансграничной системы

На основе изучения территориальной структуры, историко-географических особенностей, нормативно-правовой базы с учётом этнокультурной среды, наполняющих приграничные подсистемы, была построена структура геополитического пространства трансграничной территории (рис.3)

Непрерывный рост потенциала китайской подсистемы вызывает функциональное смещение границы и приграничного буферного пространства. При этом буферная зона, всегда существующая между



двумя великими государствами, смягчает отрицательные моменты их взаимодействия. Уплотнение социально-экономического пространства китайской территории вызывает геополитическое давление, что ведёт к смещению буферной зоны в сторону России. Смещение геополитического фронта (подвижной границы) изменяет геополитическую функцию границы, выступая угрозой пространственного развития России.

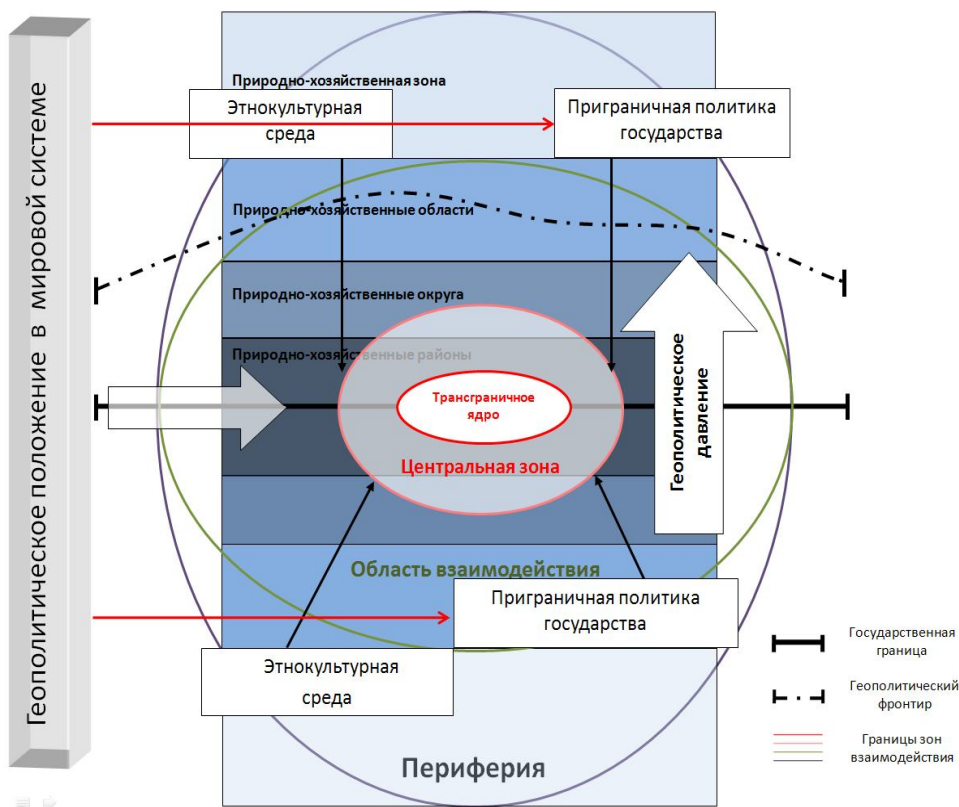


Рис. 3. Структура геополитического пространства трансграничной системы

В условиях различных приграничных стратегий, взаимовлияния этнокультурной среды, взаимодействия трансграничных процессов возможны несколько вариантов развития природно-хозяйственных подсистем. Наиболее значимые, существенные их признаки и условия позволяет выделить системный подход.

**2. Важнейшим комплексным показателем развития трансграничной системы выступает геополитический потенциал, который включает ресурсы, транспортную инфраструктуру и показатели, характеризующие, специфику приграничной подсистемы.**

Существенное значение, раскрывающее взаимосвязанное развитие приграничных подсистем всех уровней, имеет их геополитическая составляющая. В её количественном содержании лежит геополитический потенциал, под которым нами понимается совокупность необходимых важнейших компонентов, определяющих жизнеспособность трансграничной структуры. Различия приграничных подсистем в хозяйственном развитии определяются спецификой природных и социально-экономических факторов. Учесть положительные и отрицательные моменты взаимодействия подсистем, способных оказать влияние на уровень их развития, можно на основе комплексных сопоставимых показателей, составляющих геополитический потенциал.

Геополитический потенциал приграничной подсистемы определяет её способность отвечать внешним вызовам, влиять на региональное развитие, указывает на место среди других регионов в мире. Нами предложен методический подход к его оценке. Геополитический потенциал территории представляет собой комплексный показатель, включающий ресурсный потенциал (природно-ресурсный, экономический, демографический), уменьшенный на величину сдерживающих элементов и учитывающий транспортный и трансграничный факторы:

$$ГП = РП * ТФ * ТгФ, \quad (1)$$

где ГП – геополитический потенциал территории;

РП – ресурсный потенциал территории;

ТФ – транспортный фактор;

ТгФ – трансграничный фактор.

Для определения ресурсного потенциала используется следующая формула:

$$РП = ПрП + ЭП + ДП - СЭ, \quad (2)$$

где ПрП – природно-ресурсный потенциал территории;

ЭП – экономический потенциал территории;

ДП – демографический потенциал территории;

СЭ – сдерживающие элементы ресурсного потенциала.

Составные показатели каждого из потенциалов были переведены из абсолютных единиц в относительные и нормированы для корректного и соразмерного представления данных при сравнении:

$$R_j = (R_{ij} - R_{imin}) / (R_{imax} - R_{imin}) \quad (3)$$

$R_{i,j}$  – значение  $i$ -го показателя в  $j$ -ом регионе, меняется в интервале от 0 (при  $R_{i,j} = R_{imin}$ ) до 1 (при  $R_{i,j} = R_{imax}$ ).

Отклонения фактических значений показателей от худших величин ( $R_{ij} - R_{imin}$ ) нормируются на величину расхождения лучших и худших значений рассматриваемых показателей ( $R_{imax} - R_{imin}$ ).

Природно-ресурсный потенциал территории – это совокупность ее природных (минерально-сырьевых, земельных, водных, лесных, климатических, биологических) ресурсов, которые могут быть использованы в хозяйственной деятельности с учетом научно-технического прогресса.

Основным элементом, характеризующим наличие ресурсов на территории и способствующим ее социальному благополучию, является экономический потенциал. Экономический потенциал определяется элементами, составляющими в совокупности производительные силы общества.

Демографический потенциал – это возможности воспроизводства населения и развития человека на данной территории. Демографический потенциал определяется не только численностью населения, но и его качественными признаками (образование, здоровье, доход).

К сдерживающим элементам относятся показатели, уменьшающие ресурсный потенциал территории, негативно влияющие на уровень ее развития: уровень общей безработицы, инфляции, заболеваемости населения, выбросов загрязняющих веществ в атмосферу, сбросов в водные объекты от стационарных источников, демографическая нагрузка, доля убыточных предприятий.

На геополитический потенциал оказывают влияние транспортный фактор, положительные и отрицательные компоненты трансграничного фактора. Уровень развития транспортной инфраструктуры имеет геополитическое значение, выступая трансграничным регулятором пространственных связей, и характеризуется транспортным фактором.

Специфика приграничных подсистем количественно выражена в трансграничном факторе. К его положительным компонентам, способным увеличить потенциал территории, относятся выраженные в сопоставимых величинах показатели, характеризующие объемы приграничной торговли, количество трудовых мигрантов, объекты приграничной инфраструктуры, иностранные инвестиции, инновации и технологии. К отрицательным элементам относятся такие негативные явления, как контрабанда, нарушения государственной границы, выбросы и сбросы

загрязняющих веществ в атмосферу и водные объекты из сопредельной территории.

Данные факторы способны многократно увеличить ресурсный потенциал территории, поэтому в формуле для расчета геополитического потенциала они приведены в мультипликативной свёртке.

Проведенное исследование показало, что ресурсный потенциал является низким в Республике Бурятия и Забайкальском крае (их значения находятся в интервале от 1,70 до 4,82). Приграничные подсистемы Китая и России, включая Иркутскую область, имеют значение ресурсного потенциала, соответствующее среднему уровню (табл. 2).

Таблица 2

Оценка ресурсного потенциала приграничных подсистем

Регион	ПрП	ЭП	ДП	СЭ	РП	Характеристика
русская подсистема	2,90	1,53	3,08	2,41	5,10	Средний
Иркутская область	3,36	1,65	2,89	2,46	5,44	Средний
Республика Бурятия	2,70	1,40	2,90	2,49	4,51	Низкий
Забайкальский край	2,38	1,38	2,60	2,28	4,08	Низкий
китайская подсистема	2,13	2,71	3,25	2,56	5,55	Средний

Имеющийся на русской подсистеме средний ресурсный потенциал, полученный благодаря достаточно высокому природно-ресурсному, но низкому значению экономического и демографического потенциалов снизился в 4,2 раза из-за неразвитости транспортной инфраструктуры и слабого трансграничного фактора (табл. 3).

Таблица 3

Оценка геополитического потенциала приграничных подсистем

Регион	РП	ТФ	ТгФ	ГП	Характеристика
русская подсистема	5,10	0,384	0,62	1,21	Низкий
Иркутская область	5,44	0,470		1,58	Средний
Республика Бурятия	4,51	0,248		0,69	Низкий
Забайкальский край	4,08	0,278		0,70	Низкий
китайская подсистема	5,55	0,395	0,70	1,53	Средний

Неразвитость транспортной инфраструктуры, труднодоступность ресурсов региона оказывают негативное влияние на его потенциальные возможности в межрегиональном и трансграничном взаимодействии.

Имеющийся геополитический потенциал сопредельной китайской территории выше за счет более высоких значений экономического, демографического потенциалов, транспортного фактора.

Таким образом, на юге Восточной Сибири необходимо создать инфраструктурные и институциональные основы для успешного и конкурентного сотрудничества с сопредельными территориями.

### 3. Геополитические особенности российско-китайского трансграничного взаимодействия характеризуются сочетанием частных особенностей (историко-географической, этнокультурной, социально-экономической, демографической спецификой), составляющих содержание контроля над территорией, а также бифуркационностью развития трансграничной системы, заключающейся в различных вариантах геополитического взаимодействия.

Проблемы, закономерности и особенности развития на локальном уровне прослеживаются путём сопоставления динамики социально-экономических процессов приграничных районов. На основе динамики показателей численности населения, уровня начисленной заработной платы в сравниваемых районах осуществлён прогноз с применением адаптивных методов (рис. 3-6).

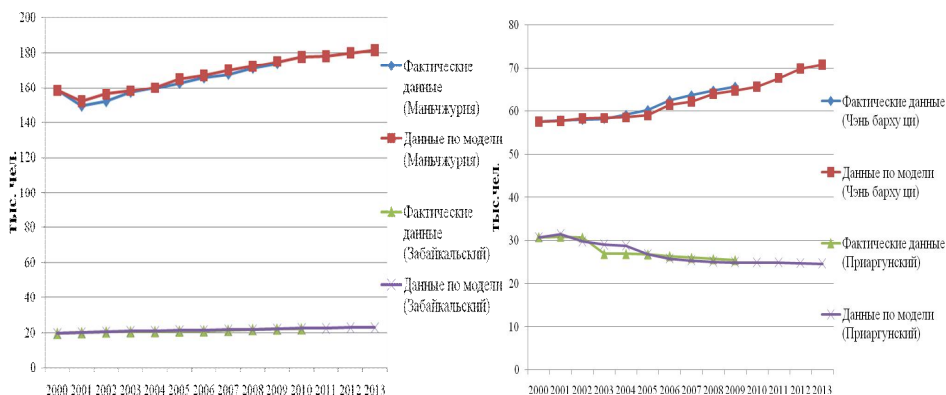


Рис.3, 4. Динамика и прогноз численности населения Забайкальский – Маньчжурия, Приаргунский – Чэнь барху ци

На китайской территории наблюдается рост численности населения и заработной платы, на российской – он менее значительный (кроме Приаргунского района, где численность населения снижается), в результате чего нарастает разрыв между сопредельными территориями.

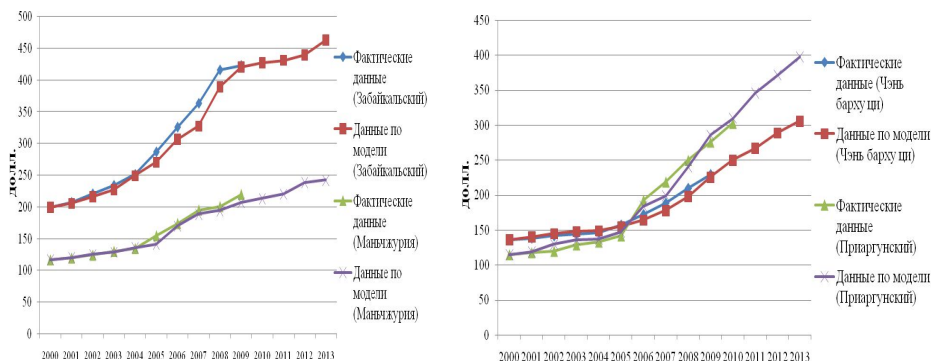


Рис.5, 6. Динамика и прогноз номинальной начисленной заработной платы Забайкальский – Маньчжурия, Приаргунский – Чэнь барху ци

Нами представлен подход к исследованию геополитической составляющей трансграничной территории, способный выявить геополитические особенности путём выделения частных (исторических, этнокультурных, социальных, экономических, экологических) особенностей, составляющих содержание контроля над территорией.

Историко-географическая особенность исследуемой трансграничной территории заключается в том, что в течение долгого времени здесь располагался геополитический полюс агрессивной культуры захватнических набегов («цитадельные земли» по терминологии В.Г. Шведова) монголоязычных народов. В современных условиях эти народы претерпели трансформацию, их можно отнести к этническим группам с положительной комплиментарностью. Этнокультурная особенность территории связана с тем, что она является зоной соприкосновения нескольких цивилизаций с разнообразным этническим составом, а населяющие её монголоязычные народы составляют меньшинство.

Россия и Китай в настоящее время находятся в состоянии стратегического партнёрства, у них нет территориальных претензий друг к другу. Растёт уровень двусторонней торговли (внешнеторговый оборот между Россией и Китаем с 1995 по 2010 гг. вырос более чем в 13 раз),

значительно преобладает контактная функция в соотношении явлений границы. Однако подобный рост сдерживается слаборазвитой институциональной средой для взаимодействий, заключения соглашений в различных сферах. Недостаточно разработана нормативно-правовая база в области приграничной торговли, развития транспортной инфраструктуры, природоохранной деятельности, налогового, трудового законодательства и др. Развитие трансграничных взаимодействий на локальном уровне отстаёт от развития договорённостей двустороннего сотрудничества на уровне государств. Это связано, прежде всего, с отсутствием программ развития приграничных подсистем.

Юг Восточной Сибири, в особенности Забайкалье, малонаселённая и инфраструктурно слаборазвитая территория, выступает в виде пограничного поля – подконтрольной, но неосвоенной или слабо освоенной территории. Ее освоение сдерживается недостатком демографического ресурса, отрицательной миграцией, а также низким значением транспортного фактора. Структурная ось (линия Транссиба) территории приобрела торгово-транзитную ориентацию, характеризующую положение, при котором приграничные территории России рассматриваются в качестве сырьевой базы для высокотехнологических отраслей, строящихся в Китае.

Север Китая по сравнению с другими его регионами – слабоосвоенная и малонаселённая территория, – в последнее десятилетие стремительно развивается (среднегодовые темпы роста экономики в период 2000-2010 гг. составили 17%). Высокими темпами развивается промышленность и, как следствие, происходит деградация природной среды. Так, опустыниванием затронуто более 60% территории региона (по данным Статбюро АРВМ).

Таким образом, Китай быстро осваивает приграничную подсистему, увеличивая геополитический потенциал своей части трансграничной системы, а Россия в этом отношении не имеет чётких и эффективных программ и значительно отстаёт.

Следующей особенностью развития трансграничной системы являются разнонаправленные демографические тенденции российской и китайской частей. Положительная миграция со стороны Китая несёт как положительные, так и отрицательные последствия. Граждане Китая составляют 97% от общего количества въехавших в Забайкальский край иностранных граждан, 80,9% – доля граждан Китая в структуре иностранной рабочей силы края, при этом растёт число правонарушений миграционного законодательства (рост в 2010 г. составил 24%).

Приток китайских мигрантов, перемещающихся из сельской местности ввиду недостатка сельхозземель и растущей безработицы (рис. 7), восполняет недостаток трудовых ресурсов в российской подсистеме.

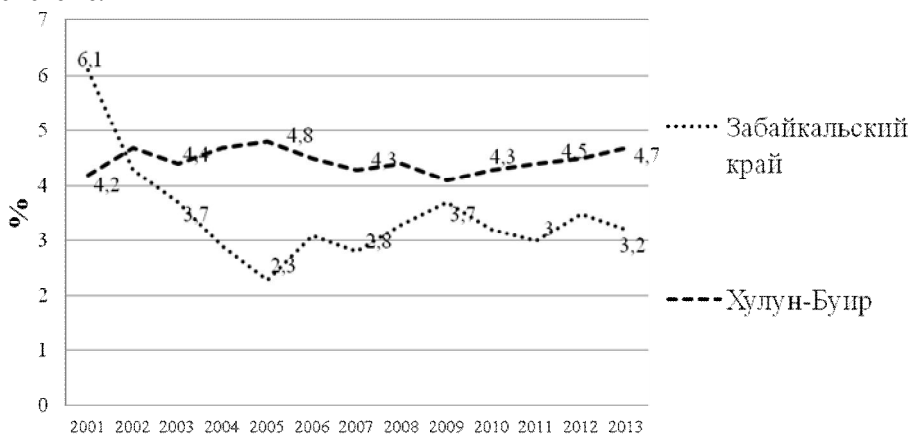


Рис. 7. Прогноз зарегистрированной безработицы приграничных подсистем

В случае, если китайские мигранты останутся проживать на постоянной основе, они способны восполнить демографический потенциал, в частности, уменьшить разрыв между численностью мужского и женского населения трудоспособного возраста. Такие явления также несут негативные последствия, связанные с освоением территории иностранными гражданами, что может выступать угрозой национальной безопасности России. К тому же недостаточно проработанное законодательство, неэффективное миграционное регулирование и контроль порождают проблему нелегальных мигрантов, и как следствие, проблему неприятия приезжих коренным населением, к этому добавляются проблемы этнической преступности и медико-санитарные проблемы.

На основе сочетания указанных особенностей была выделена основная геополитическая особенность трансграничных процессов — бифуркационность развития трансграничной системы, заключающаяся в двух пределах многовариантности взаимодействия. Первый, связанный с благоприятными условиями, при которых обе подсистемы энергично развиваются и становятся регионами политического и экономического притяжения, выступит основой интенсивной интеграции и создания геополитического полюса теллуократии (сухопутной цивилиза-



ции). Второй, характеризующийся тенденцией разнонаправленного развития, асимметрией и асинхронностью процессов приграничных подсистем, негативно отразится на территории юга Восточной Сибири. Российская подсистема будет испытывать увеличивающееся геополитическое давление Китая, всё больше теряя контроль над пограничным полем.

## **ОСНОВНЫЕ ВЫВОДЫ**

1. Под термином «международная трансграничная территория нами понимается открытая система взаимодействующих приграничных подсистем, обладающих природным единством, интенсивными социально-экономическими связями и общими геополитическими интересами по использованию этой территории.

2. Специфика территориальной структуры трансграничной системы заключается в том, что в основу административного деления приграничных подсистем заложены разные принципы: в России 3-х, в Китае 4-х уровневое деление, поэтому исследование уровня субъекта РФ не соответствует исследованию уровня автономного района Китая. Простейшим элементом трансграничной системы выступает пара крупных приграничных поселений (Забайкальск – Маньчжурия, Приаргунск – Хэйшаньтоу), представляющее неделимую часть системы, локальный уровень исследования.

3. Взаимодействие России и Китая на рассматриваемой территории условно можно разделить на три этапа, в течение которых наблюдаются периоды установления связей, слабого взаимодействия, освоения территории, геополитического сближения, затем последовавшего противостояния, снятия напряжённости, отказа от конфронтации, прагматического сотрудничества. Слабо разработанная нормативно-правовая база трансграничного сотрудничества определяется низким уровнем интеграции приграничных регионов, а также слаборазвитостью локального и регионального взаимодействия.

4. В схожих природных условиях приграничные подсистемы обладают различной специализацией, разными потенциалами развития, происходит увеличение экономико-демографического разрыва между приграничными территориями. Масштабы преобразования природной среды более значительны на китайской территории. Наиболее активно развивается контактная зона Забайкальск-Маньчжурия за счёт стремительного роста двухсторонней торговли.

5. Геополитический потенциал приграничной подсистемы оценивается по предложенной методике, представляющую собой мультипликативно-аддитивную свёртку компонентов ресурсного потенциала, транспортного и трансграничного факторов. Проблемы развития территорий учитываются путем корректировки потенциала на величину сдерживающих элементов (уровни инфляции, безработицы, загрязнений окружающей среды и др.). Существенное влияние на геополитические возможности территории оказывают транспортный и трансграничный факторы.

6. Имеющийся у российской подсистемы средний ресурсный потенциал, полученный благодаря достаточно высокому природно-ресурсному, но низкому значению экономического и демографического потенциалов значительно уменьшается из-за неразвитости транспортной инфраструктуры и слабого трансграничного фактора.

7. Геополитические особенности трансграничного взаимодействия определяются сочетанием частных особенностей, а также бифуркационностью развития трансграничной системы, заключённой в двух пределах многовариантности геополитического взаимодействия.

## **ПУБЛИКАЦИИ ПО ТЕМЕ ДИССЕРТАЦИИ**

### **в изданиях, рекомендованных ВАК**

1. Андреев А.Б. Геополитический аспект развития трансграничной территории России и Китая (на примере Байкальского региона и Автономного района Внутренняя Монголия) // Вестник Читинского государственного университета – №3. – 2012. – С. 3-12.

2. Андреев А.Б. Динамика социально-экономических процессов приграничных территорий России и Китая // Вестник БГУ. Вып. 2а: Экономика. – Улан-Удэ: БГУ, 2011. – С. 47-53.

3. Андреев А.Б., Калмынина Т.В. Стратегии внешнеторгового сотрудничества России и Китая: приграничные регионы // Вестник БГУ. Вып. 2а: Экономика. – Улан-Удэ: БГУ, 2011. – С 53-58.

### **в других изданиях**

4. Калмынина Т.В., Андреев А.Б. Перспективы демографического развития приграничных территорий Забайкалья // Культура народов Причерноморья. – №205. – Симферополь, 2011. – С. 157-161. — издание, рекомендованное ВАК Украины.

5. Андреев А.Б. Геополитический аспект эколого-экономических проблем трансграничных территорий России и Монголии // Проблемы устойчивого использования трансграничных территорий: мат-лы междунар. конф. – Владивосток: Дальнаука, 2006. – С. 3-4.

6. Андреев А.Б. Геополитический аспект эколого-экономического трансграничного взаимодействия России и Китая (на примере Байкальского региона) // Ломоносов: мат-лы докладов XVI междунар. конф. студентов, аспирантов и молодых ученых / Отв. ред. И.А. Алешковский, П.Н. Костылев, А.И. Андреев. [Электронный ресурс] — М.: МАКС Пресс, 2009. — 1 электрон.опт. диск (CD-ROM); 12 см. - Систем. требования: ПК с процессором 486 +; Windows 95; дисковод CD-ROM; AdobeAcrobatReader. [Адрес ресурса в сети интернет: <http://www.lomonosov-msu.ru/2009/>] ISBN 978-5-317-02774-2.

7. Андреев А.Б. Проблемы трансграничного взаимодействия России и Китая // Проблемы и перспективы социально-экономического развития региона глазами молодых исследователей: мат-лы регион. науч.-практ. конф. – Улан-Удэ: БГУ, 2009. – С. 125-127.

8. Андреев А.Б. Геополитический аспект трансграничного взаимодействия России и Китая (на примере Байкальского региона) // Проблемы устойчивого развития региона: мат-лы 5 школы-семинара молодых учёных России. – Улан-Удэ: БНЦ СО РАН, 2009. – С. 75-77.

9. Андреев А.Б. Трансграничные территории России и Китая: геополитический аспект // Современное развитие регионов России: экономические, социальные и политические аспекты (к 350-летию вхождения Бурятии в состав России): мат-лы межрег. науч.-практ. конф. – Улан-Удэ: БГУ, 2010. – С. 114-115.

10. Андреев А.Б. Сравнительный анализ приграничных территорий России и Китая // Актуальные исследования Байкальской Азии: мат-лы междунар. научн. конф. – Улан-Удэ: БГУ, 2010. – С. 40-43.

11. Андреев А.Б. Трансграничные геосистемы России и Китая: геополитический аспект эколого-экономических проблем // Приоритеты Байкальского региона в азиатской геополитике России: мат-лы науч.-практ. конф. – Улан-Удэ, 2011 – С. 55-57

12. Андреев А.Б. Трансграничные территории России и Китая: геополитический компонент эколого-экономических процессов // Стратегия и механизмы управления природопользованием: мат-лы Сибирского межвед. науч.-практ. семинара в рамках X Юбилейной Всеросс. и V Междунар. конф. «Теория и практика экологического страхования: итоги и перспективы» – Улан-Удэ: БГУ, 2010. – С. 15-18.

13. Андреев А.Б. Сравнительный анализ социально-экономического развития приграничных территорий России и Китая (на примере Забайкальского края) // Социально-экономическое пространство России: инновации и современность: мат-лы всеросс. науч.-практ. конф. молодых учёных. – Новосибирск: Альфа-Порте, 2011. – С. 7-14.

14. Андреев А.Б. Приграничные территории России и Китая: краткосрочный прогноз развития // Природа и общество: взгляд из прошлого в будущее: мат-лы XVII конференции молодых географов Сибири и Дальнего Востока. – Иркутск, 2011. – С. 63-64.

15. Андреев А.Б. Приграничные территории России и Китая: краткосрочное прогнозирование // Экология – 2011: мат-лы IV междунар. молодежн. научн. конф. – Архангельск, 2011. – С. 245-246.

16. Андреев А.Б. Прогнозирование социально-экономических процессов приграничных территорий России и Китая // Проблемы устойчивого развития региона: мат-лы 6 всероссийской школы-семинара. – Улан-Удэ: БНЦ СО РАН, 2011. – С. 4-6.

17. Андреев А.Б. Особенности социально-экономического развития приграничных территорий России и Китая // Социально-экономическое развитие России и Монголии: проблемы и перспективы: мат-лы II междунар. науч.-практ. конф.- Улан-Батор, 2011. - С. 10-14.

## **ОГЛАВЛЕНИЕ ДИССЕРТАЦИИ**

**ВВЕДЕНИЕ**

**ГЛАВА 1. ТЕОРЕТИКО-МЕТОДОЛОГИЧЕСКИЕ ОСНОВЫ ИССЛЕДОВАНИЯ ТРАНСГРАНИЧНЫХ ТЕРРИТОРИЙ**

1.1. Понятия и научные подходы в исследовании приграничных и трансграничных территорий

1.2. Методологические основы исследования трансграничных территорий

1.3. Трансграничное взаимодействие России и Китая: специфика, этапы развития, нормативно-правовая база

**ГЛАВА 2. ГЕОПОЛИТИЧЕСКИЙ ПОТЕНЦИАЛ ПРИГРАНИЧНЫХ ТЕРРИТОРИЙ РОССИИ И КИТАЯ**

2.1. Сравнительный анализ социально-экономического развития юга Восточной Сибири и севера Китая

2.2. Методика оценки геополитического потенциала приграничной подсистемы

2.3. Расчёт геополитического потенциала приграничных подсистем

**ГЛАВА 3. СТРАТЕГИИ, ПРОБЛЕМЫ И ПЕРСПЕКТИВЫ ТРАНСГРАНИЧНОГО ВЗАИМОДЕЙСТВИЯ**

3.1. Геополитические последствия разнонаправленных стратегий внешнеторговой политики

3.2. Экологические проблемы трансграничной территории и пути преодоления

3.3. Проблемы и перспективы асимметричного экономического и демографического развития приграничных территорий

**ЗАКЛЮЧЕНИЕ**

**СПИСОК ЛИТЕРАТУРЫ**

**ПРИЛОЖЕНИЕ**